

計畫編號： D-S-112-09001

【大漢學校財團法人大漢技術學院】

112-114 年度校務發展計畫書



學校

(請加蓋學校關防)

校長簽章

校長姚國山

會計單位

主管簽章

會計室劉光軒  
主任

填表單位

主管簽章

秘書室邱天佑  
主任秘書

填表單位

秘書室

填表日期

中華民國 111 年 10 月 14 日

# 目 錄

目 錄.....	I
表 目 錄.....	V
圖 目 錄.....	VI
壹、前言.....	1
一、歷史沿革.....	1
二、現況.....	2
三、使命、目標、辦學理念與願景.....	3
(一)使命.....	3
(二)目標.....	3
(三)辦學理念.....	4
(四)願景.....	5
四、未來的規劃.....	5
貳、總體校務發展規劃.....	7
一、SWOT 分析.....	7
二、因應轉型的策略.....	8
三、未來三年發展特色與規劃架構.....	9
(一)建構創生產業教研平台特色計畫.....	10
(二)推動原民文化暨藝文教育園區特色計畫.....	18
(三)建構東部地區防災暨檢驗中心.....	21
四、提升教師教學品質與學生學習.....	23
(一)健全發展實務課程及多元學習機制.....	23
(二)實習課程規劃、合作機構篩選及學習成效評估機制.....	25
(三)培養學生通識及人文涵養相關措施.....	26
(四)提升教師實務經驗與實務教學能力策略.....	28
(五)提高教學品質及維護學生受教權益之作法.....	29
五、厚實產學合作與實務研究能量.....	32
(一)推動產學合作機制.....	32
(二)健全教師與產業合作技術研發、從事應用實務研究及教師多元升等機制.....	33
(三)學校推動創新創業、鼓勵師生研發成果商品化、發展衍生企業之策略.....	34
六、強化學生輔導與就業.....	36
(一)發揮學生職涯輔導單位功能，協助學生適性發展及提升就業能力.....	36
(二)提供學生取得專業證照或通過外語能力檢定之相關配套措施....	37

(三)建立畢業生長期追蹤機制，並將畢業生與雇主回饋意見納入課程改善機制.....	39
(四)協助特殊或弱勢學生就學及就業輔導機制.....	40
七、精進辦學績效與社會責任.....	41
(一)學校專任教師辦理及參與學術/專業活動情形.....	41
(二)鼓勵學生取得技術證照、參與競賽.....	42
(三)系所品質保證機制.....	42
(四)強化社會責任辦理推廣教育學分班或樂齡大學班隊.....	47
八、國際化的推動.....	47
(一)近程規劃.....	48
(二)中長程規劃.....	49
參、各單位具體規劃.....	50
一、教務處.....	50
(一)沿革與組織架構.....	50
(二)現況說明.....	51
(三)未來三年(112-114年)計畫與目標.....	51
(四)實施策略或方案.....	51
(五)預期成效(質化、量化).....	52
(六)經費需求.....	53
二、學生事務處.....	54
(一)沿革與組織架構.....	54
(二)現況說明.....	55
(三)未來三年(112-114年)計畫與目標.....	55
(四)實施策略或方案.....	57
(五)預期成效(質化、量化).....	59
(六)經費需求.....	62
三、總務處.....	64
(一)沿革與組織架構.....	64
(二)現況說明.....	64
(三)未來三年(112-114年)計畫與目標.....	64
(四)實施策略或方案.....	66
(五)預期成效(質化、量化).....	66
(六)經費需求.....	67
四、研究發展處.....	68
(一)沿革與組織架構.....	68
(二)現況說明.....	69
(三)未來三年(112-114年)計畫與目標.....	70
(四)實施策略或方案.....	72

(五)預期成效(質化、量化).....	72
(六)經費需求.....	73
五、圖書資訊中心.....	74
(一)沿革與組織架構.....	74
(二)現況說明.....	74
(三)未來三年(112-114年)計畫與目標.....	74
(四)實施策略或方案.....	75
(五)預期成效(質化、量化).....	76
(六)經費需求.....	76
六、人事室.....	77
(一)沿革與組織架構.....	77
(二)現況說明.....	77
(三)未來三年(112-114年)計畫與目標.....	79
(四)實施策略或方案.....	80
(五)預期成效(質化、量化).....	80
(六)經費需求.....	81
七、會計室.....	81
(一)沿革與組織架構.....	81
(二)現況說明.....	81
(三)未來三年(112-114年)計畫與目標.....	82
(四)實施策略或方案.....	82
(五)預期成效(質化、量化).....	82
(六)經費需求.....	82
八、大漢技術學院台中產學分部.....	82
(一)產學分部設置沿革與組織架構.....	82
(二)現況說明.....	84
(三)未來三年(112-114年)計畫與目標.....	85
(四)實施策略或方案.....	86
(五)預期成效.....	87
(六)經費需求.....	88
九、休閒遊憩與觀光餐旅管理系.....	88
(一)沿革與組織架構.....	88
(二)現況說明.....	89
(三)未來三年(112-114年)計畫與目標.....	89
(四)實施策略或方案.....	90
(五)預期成效(質化、量化).....	91
(六)經費需求.....	92
十、土木工程與環境資源管理系.....	93

(一)沿革與組織架構.....	93
(二)現況說明.....	94
(三)未來三年(112-114年)計畫與目標.....	94
(四)實施策略或方案.....	95
(五)預期成效(質化、量化).....	95
(六)經費需求.....	96
十一、企業管理系.....	97
(一)沿革與組織架構.....	97
(二)現況說明.....	97
(三)未來三年(112-114年)計畫與目標.....	97
(四)實施策略或方案.....	98
(五)預期成效(質化、量化).....	98
(六)經費需求.....	99
十二、機械工程系.....	99
(一)沿革與組織架構.....	99
(二)現況說明.....	100
(三)未來三年(112-114年)計畫與目標.....	100
(四)實施策略或方案.....	100
(五)預期成效(質化、量化).....	101
(六)經費需求.....	101
十三、通識教育中心.....	102
(一)沿革與組織架構.....	102
(二)現況說明.....	102
(三)未來三年(112-114年)計畫與目標.....	102
(四)實施策略或方案.....	103
(五)預期成效(質化、量化).....	103
(六)經費需求.....	104
肆、經費需求.....	105
伍、管考機制.....	106
一、校務研究.....	106
二、內控機制.....	107
陸、附件.....	109

## 表 目 錄

表 1-1	歷年學生數.....	2
表 1-2	111-1 學年教師與職工數.....	2
表 2-1	112-114 年度原民文化暨藝文教育園區特色計畫經費需求 .....	20
表 2-2	通識課程與校基本素養對應表.....	27
表 2-3	各系專業職能課程/證照平台與專業證照 .....	37
表 3-1	教務處 112-114 年度之經費需求 .....	53
表 3-2	學務處 112-114 年度之經費需求 .....	62
表 3-3	總務處 112-114 年度之經費需求 .....	67
表 3-4	研發處 112-114 年度之經費需求 .....	73
表 3-5	圖資中心 112-114 年度之經費需求 .....	76
表 3-6	本校各單位行政人力配置一覽表.....	78
表 3-7	112~114 年度自願或屆齡退休人數.....	79
表 3-8	112-114 學年度各系師資聘任規劃 .....	79
表 3-9	人事室 112-114 年度之經費需求 .....	81
表 3-10	會計室 112-114 年度之經費需求 .....	82
表 3-11	休旅系 112-114 年度之經費需求.....	92
表 3-12	土環系 112-114 年度之經費需求 .....	96
表 3-13	企管系 112-114 年度之經費需求 .....	99
表 3-14	機械系 112-113 年度之經費需求 .....	102
表 3-15	通識教育中心 112-114 年度之經費需求 .....	104
表 4-1	花蓮校區財務規劃預計表(依決算滾動修正).....	105

## 圖 目 錄

圖 1-1	辦學的使命、目標、辦學理念與願景 .....	3
圖 1-2	本校八大執行策略.....	4
圖 2-1	本校整體性 SWOT 分析 .....	7
圖 2-2	本校 SO、WO、ST、WT 分析.....	8
圖 2-3	收支平衡總體策略.....	9
圖 2-4	本校規劃三大發展特色主軸 .....	9
圖 2-5	翻轉地方 6 級產業躍升為 6 plus 產業鏈.....	10
圖 2-6	做中學的體驗教育循環.....	13
圖 2-7	提升教師教學品質與學生學習的具體作法 .....	23
圖 2-8	厚實產學合作與實務研究能量 .....	32
圖 2-9	創新創業架構圖.....	35
圖 2-10	校強化學生輔導與就業措施 .....	36
圖 2-11	本校精進辦學績效與社責任措施.....	41
圖 2-12	校教育目標.....	42
圖 2-13	學生基本素養.....	43
圖 2-14	專業核心能力.....	43
圖 2-15	教學品保機制系統.....	44
圖 2-16	校教育目標與系所教育目標關聯圖 .....	45
圖 2-17	國際化的推動措施.....	48
圖 3-1	組織架構圖.....	50
圖 3-2	教務處組織架構.....	51
圖 3-3	學生事務處組織架構圖.....	55
圖 3-4	研發處組織架構.....	69
圖 3-5	大漢台中產學分部大事記 .....	83
圖 3-6	臺中產學分部組織架構.....	84
圖 3-7	探索教育與健康運動的預期成效 .....	88
圖 5-1	中長程發展計畫規劃與管考機制流程 .....	106
圖 5-2	本校暨學校財團法人之內部稽核流程 .....	108
圖 6-1	本校 112-115 年度高教深耕規劃圖 .....	109

# 壹、前言

## 一、歷史沿革

民國 66 年，在花蓮當地熱心教育人士共同奔走及捐資下，奉鈞部核准成立「大漢工業專科學校」，設立五年制機械工程、土木工程、礦冶工程等三科，並以培養偏遠地區弱勢族群子弟，接受術德兼修及專業素養之技術與管理人才為目標。其間民國 78 年教育部成立管理委員會接管校務，民國 83 年由廖繼誠先生接任教育部代管解除後之第一屆董事會董事長，並聘任張國照博士為校長。大漢歷經四十餘年苦心開創與深耕經營，業已奠定良好的辦學基礎。

大漢為因應技職教育之改革風潮、面對資訊化與科技化時代的來臨，及全球化與國際化的發展趨勢，不斷調整、提昇辦學策略，一路由工業專科學校，改制為工商專科學校，更於民國 88 年改制為技術學院。並且於 94 學年成立「休閒運動管理系」，以培育學生具有全方位專業休閒運動場館經營之能力，休閒事業經營系、觀光事業管理系及珠寶技術系，95 學年成立「休閒事業經營系」。衡量國內觀光環境，兩岸交流日益擴大，產業對於觀光管理及行銷人才的殷切需求，於 97 學年成立「觀光事業管理系」。民國 100 年設立流通與行銷管理研究所，民國 101 年設立土木工程與環境資源管理研究所。

本校 91 學年度學生人數達到最高峰 7019 人，教師 213 人、職工 60 人。但是，近年受少子女化衝擊，學生人數逐年下降，為使學校經營永續發展，於 97 學年度在董事會支持下，實施「教師優退方案」精簡人力，當時學校約發放 3 仟 2 佰萬元優退金，有 41 位教師提前退休或資遣；另為發展特色科系，提升競爭力，針對招生狀況欠佳科系進行調整。105 學年度將休閒事業經營系、休閒運動管理系整併為休閒與運動管理系；觀光系更名為觀光與餐飲旅館系。上述二系對於東部地區人文關懷與觀光資源之努力一向不遺餘力，尤其政府對於老人長照也有明確的方向，人文，原鄉觀光藝文，餐旅休閒則為本校力求突破的亮點。流通與行銷管理系四技日間部及進修部則於 107 學年度停招，僅留碩士班繼續招生。再於 107 年則進一步將企業管理系與流通與行銷管理系(含碩士班)整併暨改名為「企業管理系流通與行銷管理碩士班」；整併「休閒與運動管理系」與「觀光與餐飲旅館系」並改名為「休閒遊憩與觀光餐旅管理系」。之後，108 學年度珠寶技術系「停招」；110 學年度機械工程系「停招」。



## 二、現況

現階段為積極有效因應少子女化衝擊，已由原先之 14 個系科，逐步整併為目前 4 個系科(土環系、休旅系、企管系、機械系)，2 個研究所(土環所、企管所)，未來期能在配合總體校務的發展規劃之下，穩定的發展土環系、休旅系、企管系等 3 系，以及 2 個研究所(土環所、企管所)，以盡到培育後山子弟一技之長的使命。

截至民國 111 年 06 月 02 日止日夜間部學生人數共 782 人(表 1-1)，111 學年度第一學期教師 34 人，職工 27 人(表 1-2)。目前學校營運堪稱順利，沒有任何借貸，截至民國 111 年 09 月 05 日止校務基金仍有 123,749,130 元(未含特種基金)，大漢永續依計畫轉型為「小而精緻」的技職學校。

表 1-1 歷年學生數

學年度 部別	107	108	109	110
日間部	360	325	293	238
進修部	643	624	591	544
全校	1,003	949	884	782
休退率	15.25%	14.44%	14.37%	14.58%

註：107~109 學年度之學生人數係下學期結束前學生人數，110 學年度為 111/06/02 止人數(不含延修生)。

表 1-2 111-1 學年教師與職工數

學年度	111-1 人數		
	教師	編制內	專案
	27	7	0
小計	34		
職工	編制內		約雇
	3	24	
小計	27		
總計	61		

註：上述人員編制不含教育部專案計畫約雇人員 15 人、及教官 1 人。

### 三、使命、目標、辦學理念與願景

本校辦學的使命、目標、辦學理念與願景如下圖 1-1 所示，並依序簡要說明下：



圖 1-1 辦學的使命、目標、辦學理念與願景

#### (一)使命

本校位於後山花蓮中央山脈腳下，緊鄰太平洋之濱的台九線上，經濟不利弱勢子弟眾多，故而在董事會無私的支持之下，以「培育弱勢學子一技之長、畢業成為社會良民」為職志與使命，期能藉由教育的傳承，協助翻轉弱勢學子的未來，並開啟催燦的人生。

#### (二)目標

大漢在辦學的歷程中曾經是東台灣規模最大，也是歷史最悠久的技職校院之一，並且長期以來對於東台灣工程、科技、管理、商業、休閒及觀光人才之培育，扮演積極且重要的角色；而在課程的設計與學習目標上，則配合國家產業發展趨勢與社會需求加以訂定，以落實技職教育體系與地方產業結合之特色；並鼓勵學習、精熟學習，以強化學生之專業能力。

創校以來，全校師生更是以「誠毅精實、術德兼修」校訓為宗旨，朝「發展具區域性、在地特色之教學型技術學院」及「培育具有專業素養之技術與管理人才」兩大主要發展目標努力。為達成本

校發展目標，八大執行策略(圖 1-2)為：

- (1)強化行政效能，有效支援教學。
- (2)建構智能校園，提高服務效率。
- (3)輔助弱勢學生，營造友善校園。
- (4)均衡人文科技，體現全人教育。
- (5)加強證照培訓，厚植就業能力。
- (6)提升師資知能，精進教學品質。
- (7)落實產學成果，促進產業升級。
- (8)有效財務管理，永續精進發展。

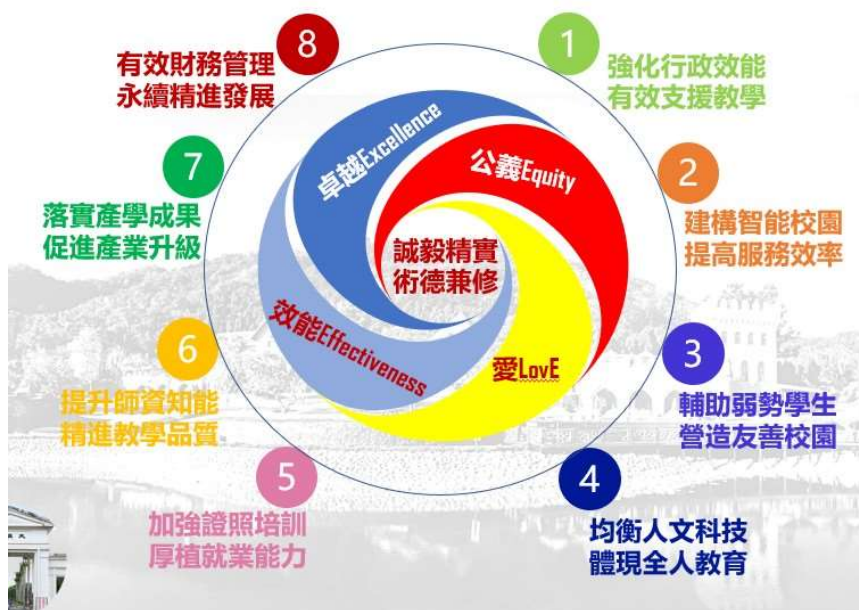


圖 1-2 本校八大執行策略

### (三)辦學理念

高等技職教育體系扮演社會經濟成長的中堅角色，肩負導引社會風氣及價值的責任，但隨著社會變遷與新舊價值觀之交替，一方面要保持原有優良傳統校風，一方面又要面對二十一世紀嶄新局面，大專校院更應有其堅持的風格。

本校辦學的核心宗旨是「誠毅精實、術德兼修」，並建構在「4E」的價值理念上，所謂 4E 即是：

#### 1. 追求卓越 (Excellence)

大學是人類追求知識真理的殿堂，故而期許全體教職員工生精益求精、創造知識、傳播知識；進而提供高品質、卓越的教學服務，以及具備保持日新月異，勇往邁進的精神。

## 2.公義 (Equity)

追求公平、正義、合理。重視人文精神、人道主義的理念，教學上、行政上都將資源合理分配，並對弱勢團體予以照顧及關懷。

## 3.效能與效率 (Effectiveness and Efficiency)

針對既定的目標，不斷地追求效能與效益，透過工作流程的簡化，分工授權不斷的自我提昇效率。

## 4.愛 (Love)

大學也應是一個充滿「愛」的地方，充滿人道與理性，應以愛代替仇恨與敵對。大學由於對真理的熱愛，所以創造知識、傳播知識；由於教育愛，所以勤於教導學生、關懷學生；由於對社會的大愛，所以努力做推廣服務。

### (四)願景

大環境的不斷更替，本校也逐步進行轉型。花東地區因產業稀少謀職不易，故而本地年輕人不斷外流，外地學生逐漸減少，造成城鄉差距逐步擴大。但花蓮擁有眾多天然資源，若善加推廣，應可改善當地人民生活。本校原住民生及弱勢族群占學生人數近二分之一，而原住民又占全校三分之一強，如何扶助東部學子，讓他們學有所成，回饋鄉里並創造新價值之使命更顯重要。因此，以「4E」辦學理念為基礎，結合節流開源執行策略，重新垂直盤整系所有限之資源，朝向建構地方創生教研平台之3A學院為總體發展願景；並以「小而精緻之技術學院」為定位，期能再造大漢新價值。

### 四、未來的規劃

大漢位於後山太平洋之濱洄瀾花蓮台九線上，雖然校園風景秀麗、大自然綠意蓬勃，但是面對國內少子女化的浪潮，以及國家高教政策的更替等諸多因素，辦學的困境與挑戰更是加倍於其他西部私立大專校院。

然而，為完成董事會培育後山弱勢學子一技之長、成為社會良民的使命，不斷的反思後唯有莫忘教育千秋大業的初衷，並要求全體同仁秉持「誠毅精實、術德兼修」的核心宗旨與精神，賡續的精進教學、強化研究、服務品質之外，更戮力不斷的自我提升，同時以「節流開源雙軌並進」的策略，垂直匯集現有系所師資與資源，並結合花蓮綠色永續、在地需求、原民藝文傳承等概念，加速以「環境永續、藝文傳承、科技領航」為學校下一階段的發展特色規畫主軸，積極地發展

大漢成為洄瀾地方創生教研平臺的基地、原民文化暨藝文教育園區、以及東部防災與檢驗中心，進而達成小而精緻的 3A 學院特色，勇敢地往前邁進，以期能完成永續辦學培育弱勢學子的宏大願景，與呼應政府推動 2030 年 SDGs 4 確保全面、公平及高品質教育及終身學習的目標。

## 貳、總體校務發展規劃

### 一、SWOT 分析

鑑於近年高等教育快速發展，政府廣設大學政策造成大專校院數量遽增，而中央政府之教育經費總預算卻沒相對遽增；加以教育經費分配對於技專院校之補助偏低；另外，相對於社會人口結構，學齡兒童與青少年人數呈負成長，「少子女化」趨勢極為明顯；又因國際化潮流、社會多元化發展等因素影響；而本校又地處東部花蓮，在交通、生活等機能方面，不如都會城市便利。有關大學教育品質、學生基本素質能力，及面臨招生競爭和退場機制等問題，近年來皆逐漸的浮現檯面，使得私校辦學更是面臨嚴峻的挑戰。

但本校創校迄今已邁入第四十五年，由工專改制為技術學院，在面臨國內、外各項教育因素變遷，及主客觀環境條件的影響，如何提昇教學品質與學校競爭力，以落實辦學理念，實為現階段最重要的課題與努力的目標。

故而，利用「SWOT」分析理論，針對本校之優勢、弱點、機會、威脅等因素進行概要的分析，詳如圖 2-1。同時，進一步探討本校綜合性 SWOT 及 SO、WO、ST、WT 分析，詳如圖 2-2，期盼能挖掘及建立更多優勢、掌握發展契機，進而克服或是避免學校辦學歷程中所要面臨的劣勢與威脅。



圖 2-1 本校整體性 SWOT 分析



圖 2-2 本校 SO、WO、ST、WT 分析

## 二、因應轉型的策略

歷經過去十多年的經營策略，主要是以「節流為主，開源為輔」，積極整併招生不理想的系所進行轉型，惟仍然面臨如海嘯般地侵蝕校務基金的根基。故而，下一階段三年發展計畫的校務運作，將以更靈活的「節流與開源雙軌並進」作為總體策略，詳如圖 2-3，更積極地結合全體師長的專業，要求不斷的研發產品與技術創新，相信不僅僅能有效地提升技職教學品質嘉惠學子、並協助在地區域產業提升品質，更能早日達成社區共榮與學校永續發展的雙重目標。

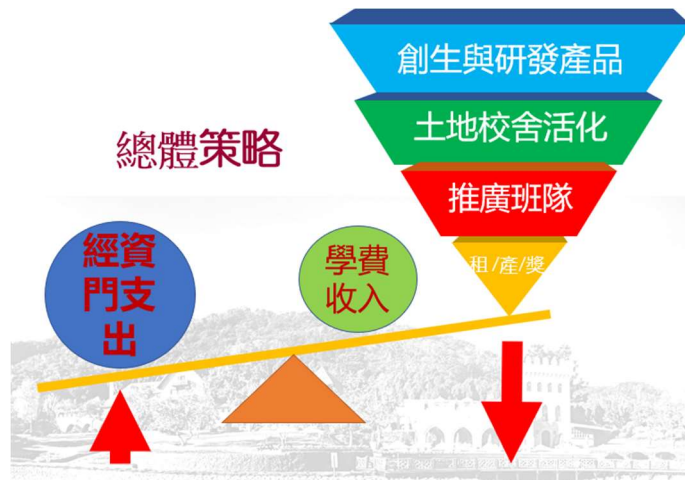


圖 2-3 收支平衡總體策略

### 三、未來三年發展特色與規劃架構

衡量本校校本部所處花蓮洄瀾後山台九線的區域和學習環境，以及不斷的反思本校的教育宗旨「誠毅精實、術德兼修」與大學技職教育所應擔負的社會責任與使命。故而，在未來 112~114 年度的規劃主軸，主要是以學校現有的系所發展規模為磐石，但再次的重新垂直盤點所有系所的資源，並納入高教深耕計畫的核心理念，全速以「環境永續、藝文傳承、科技領航」為學校下一階段的發展特色主軸(如圖 2-4)，務實培育學生的技能專業、以及自我學習的能力；期待全體大漢師生能更重視及兼顧大自然環境與原民藝術人文的傳承、共存、永續概念，更激發以研發現代化的科技來服務社區、造福民眾生活，進而闊步早日邁向 3A 學院，方能廣續為後山台九線的技職教育服務及貢獻心力。相關 112-115 年度高教深耕規劃請見陸、附件之圖 6-1。



圖 2-4 本校規劃三大發展特色主軸



## (一)建構創生產業教研平台特色計畫

### 1.緣起

為發揚大學社會責任與攜手地方產業，達到社區共榮的目標，故而盤點本校現有的系所能量，垂直整合土環系師生的永續環境安全檢測、分析與培育技術，休旅系師生的產品研發加工能量，以及企管行銷系師生的休閒小農行銷理論等專業，期能協助地方6級產業進化成為6 plus 產業鏈(圖 2-5)，對學校的循環永續辦學、小農經濟、地方繁榮等諸多面向，皆會有積極且正向的貢獻。



圖 2-5 翻轉地方 6 級產業躍升為 6 plus 產業鏈

### 2.執行策略

為執行本教研平台分別執行三項子計畫，為校園印加果綠牆培育暨學生實習加工生產、智慧商店實驗教學設備建置及咖啡飲品調製及棒、壘球類運動及水域運動精進等計畫，分別陳述如下。

#### (1)校園印加果綠牆培育暨學生實習加工生產子計畫

##### A.印加果綠牆培育緣起

因應氣候變遷影響日益嚴重，於民國 99 年由國家發展委員會成立「規劃推動氣候變遷調適政策綱領及行動計畫」專案小組，開始推動國家調適工作，於民國 101 年通過「國家氣候變遷調適政策綱領」，並於民國 103 年公布「國家氣候變遷調適行動計畫(102-106 年)」，作為我國推動國家調適之基礎，為能更完備調適推動之基礎，我國各機關亦陸續新增或調整氣候變遷調適相關法規政策。

為能延續國家調適推動成果，擴大國家調適推動工作，民國 107 年環保署與國家發展委員會等 16 個部會共同著手「國家氣候變遷調適行動方案(107-111年)」之研擬工作，期能藉由部會協作落實國家氣候變遷調適工作，輔以滾動修正原則，推動我國社會、經濟及環境之永續發展。

為了推動氣候變遷調適，地方中央協力推動「低碳永續家園評等推動計畫」。以「生態綠化」、「綠能節電」、「綠色運輸」、「資源循環」、「低碳生活」、「永續經營」等六個面向建置低碳永續家園，其中生態綠化中「生態」是指生物與同種或他種生物的關係，以及生物與環境間的關係。「綠化」是指種植防護林、路旁樹木、農作物及住宅區和公園內的植物等。經由綠化將可改善環境衛生並維持生態系統的平衡與效益。行動方案中推動植生綠籬、推動社區農園等都是極具推動潛能的方案。

2022 年 3 月 30 日政府提出「臺灣 2050 淨零排放路徑及策略總說明」，其中明確指出由科學證實氣候變遷造成的負面影響已經十分緊急，引起了國際社會、跨國企業及在地團體的重視，各國陸續提出「2050 淨零排放」的宣示與行動。臺灣面臨 2050 淨零排放跨世代、跨領域、跨國際之轉型工程，政府將建構科技研發及氣候法制等兩大面向之基礎環境，推動能源、產業、生活、社會等四大轉型策略，逐步實現 2050 淨零排放之永續社會。針對推動 2050 淨零轉型，政府將提出「十二項關鍵戰略」，後續提出個別戰略計畫，以落實淨零轉型之長期願景目標。

其中負碳技術的發展為達成淨零碳排的最後一哩路，負碳的概念是讓二氧化碳的移除量比排放量多，在技術面以碳捕捉再利用及封存(CCUS)及碳匯二大面向為主。自然界的碳被固定在海洋、土壤、岩石與生物體中，稱之為自然碳匯。

透過低碳有機的綠牆建置，可為地方創生開闢一條途徑，更有助於自然碳匯的增加，是極具發展減碳潛力之技術。

## **B.執行策略**

結合植生綠籬與可食綠景，推動養生綠牆，並輔以環境課程教學、培訓、體驗之功能，以將綠色校園與社區農園結合

為一，將校園建構成為「生產、生活、生態」三生一體的最佳環境，更能降低 CO2 排放，為地球暖化永續環境盡一份社會責任。

選定印加果作為養生可食綠牆的主要作物種類，印加果也稱作星油藤，含有非常豐富的營養物質，其中 Omega-3 與纖維含量分別是核桃的 3 倍和 2 倍，除了可以加強心血管循環系統運作，控制血糖、降低心臟病的機率，多補充也可以保護視力，預防黃斑部病變。此外，在神經病學檔案中發表的研究也指出，印加果中的必需脂肪酸可以保護我們的中樞神經，免於神經變性疾病。

印加果茶由印加果葉經烘曬而成，印加果葉含有羥基酪醇 (Hydroxytyrosol)，具有安全卓越的抗氧化作用。羥基酪醇的藥效：(1).抗腫瘤。(2).抗血栓、調血脂和抗動脈硬化。(3).抗病原微生物。(4).防治視網膜黃斑病變。(5).抑制 DNA 氧化損傷、保護皮膚。(6).抗炎、鎮痛。(7).保護軟骨和抗骨質疏鬆。(8).其他：可以有效降低和抑制吸煙對人體的危害；快速恢復體能，增強抵抗力和運動能力；減肥等。

在自然界中，羥基酪醇主要存在於橄欖的果實和枝葉及印加果葉中。橄欖枝葉中羥基酪醇的含量為 0.3%-0.8% 而印加果葉中羥基酪醇的含量為 0.7%-0.9%。印加果葉片中羥基酪醇的含量明顯高於橄欖葉。由此可知，印加果為極具經濟推廣性的作物，且由於屬爬藤類植物有利於綠牆的營造。

本計畫將低碳有機栽培與自然碳匯相結合，在帶動地方創升動能的同時有可為淨零碳排做出貢獻。相關印加果養生可食綠牆由土環系師生進行培育，故其經費需求併入土環系，詳如參、各單位發展規劃 p. 96。

### C. 學生實習食品加工場域建置計畫

#### a. 緣起

地球暖化的議題近年來普遍受到大眾的關注，鑑於此議題各國於 2015 年 12 月在法國巴黎召開的聯合國氣候變遷綱要公約第 21 屆締約方大會中，各方代表共同協議未來將一起努力控制地球氣溫的上升幅度。也就是在到達 2100 年時，全球的氣溫上升幅度必須低於 2°C，方能使得氣候變遷對地球

影響最小。所以，減緩地球暖化的問題人人有責，並且更應該從教育層面開始著手，方能使綠色地球永續發展。

基此，我們了解在食物的生產過程，甚至是廢棄食物也會產生溫室氣體，同時也是地球暖化加劇的因素之一。因此，教育學生認識食物從土壤一直到餐桌的培育與製作過程，熟悉生產天然食品的技術以及珍惜所有的食物，也是一種間接減緩地球的暖化作為。此外，對技職教育而言，實習課程的規劃，除了提升學生的學習動機外，更是落實「做中學」的重要起點，使學生藉由親自動手參與體驗課程中，反思、類化所有課程學習技能的基礎學理，進而將其內化成為自己的知能，甚至成就未來創新的磐石(如圖 2-6)。

緣此，在校內現有的食品加工實習教室場域內再規劃符合食品安全控制方法 HACCP 的設施規範，不僅可以提升中餐實習課程中食品加工實務操作的教學品質，更可以使學生進一步理解食品安全的生產標準及符合人體健康需求的天然成分。

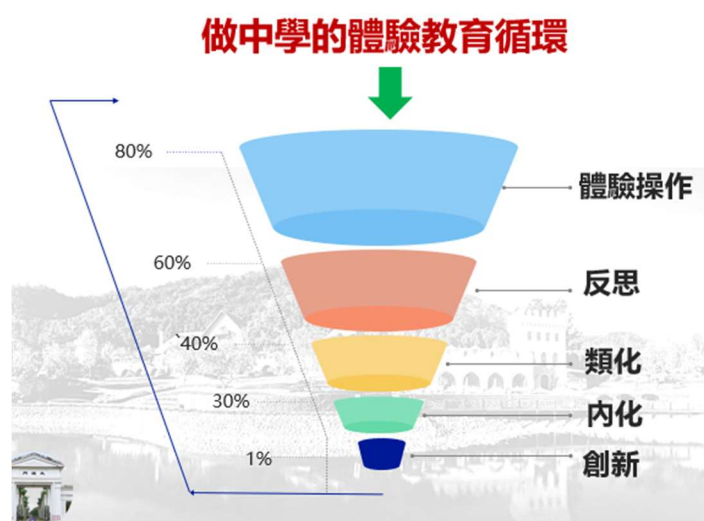


圖 2-6 做中學的體驗教育循環

## b. 執行方案

### (I) 低溫萃取印加果油技術實習

印加果是一種富含油脂(約 45%以上)多年生的木質攀藤油料作物。近幾年逐漸分布在中國、以及東南亞部分地區，尤其是泰國、越南和馬來西亞、印尼等地區，以經濟油料作物受到廣大栽培。印加果的種子中所含脂質成分，又以

多元不飽和脂肪酸 (PUFA) 為主，如  $\alpha$ -亞麻油酸，大約 43-51%之間 (C18:3,  $\omega$ -3) 和亞油酸，大約有 34-38% 之間 (C18:2,  $\omega$ -6)，以及 9-11%單元不飽和脂肪酸的油酸。多元不飽和脂肪酸具不耐高溫特性，因此在生產過程中需要低溫(約 70C)處理，且經過一系列反應過程，以去除油品中的游離脂肪酸及不利於健康的物質，獲得符合身體健康最佳品質的產品。

## (II) 滴雞精萃取操作實習

雞精富含含有蛋白質、維生素、胺基酸、以及二胨肽等營養物質，並具有抗疲勞、抗焦慮、抗高血壓、增強免疫力等保健功效，深受東西方社會大眾的喜愛。近來在網路通路平台更是訴求遵循古法研製技術，因此，在中餐的實習課程中擬結合現代化設備，帶領學生認識及熟悉古法製作滴雞精技術。

### c. 經費需求

相關學生實習產品加工生產計畫之滴雞精萃取技術實習及低溫萃取印加果油技術實習器材添置計畫，由休旅系師生執行，故其經費需求併入休旅系，詳如參、各單位發展規劃 p. 92。

### d. 預期效益

- 完善低溫萃取印加果油技術實習教室設備
- 完善滴雞精萃取技術實習教室
- 使學生體驗及熟悉食農教育永續的內涵與意義，並充分發揮學生的潛能
- 使學生學習符合衛生法規的食品製作與生產流程
- 搭配中餐實習課程的進行
- 每年完成 50 人次的教育訓練
- 每年完成製作 100 瓶印加果油及 1,000 包滴雞精產品，以及其他衍生產品

## (2)智慧商店實驗教學設備建置子計畫

## A.緣起

企管系教育目標不僅考量目前國內的產業結構，以及目前產業的人才需求缺口情況，同時也考量國內中小型企業所需要的商管人才能力及未來能力需求，舉凡中小企業管理人才培訓需求例如創新管理、行銷業務、會展專業、國際視野與智慧電子商務能力等，皆為本系培訓中小企業管理人才之重點。

花蓮縣經濟產業的發展以平衡環境保護與經濟發展為前提，致力於達成環境、社會及經濟三面的永續。經濟發展以觀光、有機農業、優質生活、綠色生技以及文化創意五類為主流產業，交織建構為綠色環保的花蓮經濟體，創造生生不息的經濟發展與就業機會。

近年來，外在環境快速變遷，競爭激烈與日俱增，面對此一嚴峻衝擊，企管系以最大彈性迎向挑戰，迅速因應與調整，已奠定良好的基礎。企管系與地方產業密切結合，積極服務並輔導本地中小企業，結合社區特有文化產業發展，成為極具花東地方特色之商業系科。

多數已開發國家的經濟體系，已經逐漸從傳統「製造型」轉移到「行銷型」的知識經濟體系，創新思考及創意行銷能力將成為未來管理工作者的競爭力所在。企管系開設以電子商務與行銷為主的實務課程，相關課程包括「行銷管理專題、流通管理專題、供應鏈管理專題、行銷個案專題研討、零售管理、採購管理、流通管理、行銷管理、電子商務、廣告與消費者心理、顧客關係管理、行銷研究、品牌管理、商店經營與管理、門市經營與管理、賣場規劃管理、網路行銷、市場調查研究」，每學期平均開設 5 門以上。

## B.執行策略

企業管理課程強調管理思維之養成，而管理思維隨著政治、經濟、社會、科技的變化而變遷，其中隨著時間變化速度最快的是科技，其次為社會、經濟與政治。社會隨著 5G 通訊與 AIoT 時代逐步走向智慧化時代，人工智慧、物聯網及智慧商店的時代已經來臨，傳統教學方式已逐步走向元宇宙(VR、

AR、MR、XR) 創新教學方式，運用資訊電腦設備，進行虛擬及擴增實境線上教學已成為顯學，傳統教學勢必需要變成能有利促發思考的互動園地。

建置實體商店場域，配合高教深耕「低碳足跡結合小農市集產品行銷計畫」以及本校「星愛助學計畫」，跳脫小農市集攤位展售方式，成立實驗賣場(員生消費合作社)，採固定店面協助小農銷售農作產品。由於賣場設置地點在行政及教學大樓一樓絕佳地點，每日近 500 人進出大樓，大量人流預計可帶來可觀收益。

智慧商店實驗教學設備建置將使企管系原專業教室(具備線上直播、觸控科技與教學互動)，轉而運用大數據分析、AI 人工智慧運用、元宇宙教學模式，以智慧商店(含實體店面)為教學實驗場域，進一步實現元宇宙時代智慧商店典範轉移。

### C.各年度實施重點

為滿足教師應用資訊科技於創新教學需求，智慧商店實驗教學結合實體賣場與虛擬數位教學策略，發展元宇宙教學模式，促進以學習者為中心的學習，增進學生學習興趣及成效。企管系智慧商店實驗教學設備建置計畫，目的在建立以虛實整合資訊科技輔助創新教學，採購此教學設備即在為虛擬實境(AR/VR/MR/XR)、AIoT 應用與體驗學習、行動學習、跨國學習、STEAM 專題學習、PBL(Project based learning 或 Problem based learning)、MOOCs 等創新科技，融入教學應用作準備。智慧商店實驗教學設備建置將使企管系專業教室具備採用元宇宙之教學設備，可透過實驗賣場探知智慧商店之消費模式。各年度實施重點如下：

#### (a)112 年度

112 年度主要目標在建置實驗賣場，採購實習商店所需設施，購置冷鏈物流設備並建置電商平台系統。

#### (b)113 年度

113 年度目標在購置高速電腦及及導入 HTC 宏達電萬創雲教育平台，實現大數據分析與 AI 應用於實驗賣場。

(c)114 年度

114 年度目標在持續擴充 HTC 宏達電萬創雲教育平台，實現大數據分析與 AI 應用於實驗賣場。

相關智慧商店實驗教學設備建置由企管系師生執行，故其經費需求併入企管系，詳如參、各單位發展規劃 p. 99。

**(3)咖啡飲品調製、棒壘球類運動及水域運動精進計畫**

**A.緣起**

本校地處九號省道與縣 193 公路起點，毗鄰太魯閣國家公園與太平洋之七星潭，依山傍海充滿多元的人文及豐富的生態景觀。東部地區是國內外遊客主要遊玩、休憩之處，亦是政府規劃重點旅遊路線之一。近年來大量外國觀光團體出遊及自由行，休旅產業之勞動力需求與就業機會必然增加，發展休閒觀光產業教育，為地方提供人才是本校責無旁貸的使命。本校配合國家政策及地方產業發展，並考量少子女化及強化科系之競爭力，自 108 學年度起「休閒與運動管理系」與「觀光與餐飲旅館系」整併為「休閒遊憩與觀光餐旅管理系」。教育目標為培養「術德兼修之休閒遊憩與觀光餐旅管理人才」，讓學生具備職場實作知能之專業能力、專業實務及責任認知能力。課程主軸包含「休閒遊憩」及「觀光與餐旅」之專業管理課程，招收二專、二技及四技學生。本計畫擬採購之教學及設備，可提升休旅系學生棒、壘球類運動及水域運動及咖啡飲品調製製作能力與商品研發，商店經營教學之成效，加強學生運用在地食材及自然資源，提升在地化意識及休閒運動能力，對休旅系學生校外實習及就業有莫大幫助。

**B.執行策略**

- 提升學生休閒觀旅之專業知能與務實致用的能力。
- 積極輔導學生取得相關專業證照。
- 充實並改善教學與研究設備，持續更新並優化教學場域設施，以符合市場需求，提供良好之教學研究環境。

**C.預期成效**

- 充實教學、研究與產學合作等設備，提昇休旅系學生之競爭力。



- 建構休旅系為花東地區培育觀光餐旅人才及休閒遊憩人才之搖籃，真正培育具有市場面、實務面的菁英人才。
- 提升畢業學生之就業率，增進休旅系招生號召力。
- 培育休旅系學生棒壘球類運動及水域運動及咖啡飲品調製製作能力，使學生達到一流飯店之廚藝水準。
- 順應六級化產業人才需求，發掘並培育優秀之食材研究人才，透過研究設備，精進學生對食材掌控的專業技巧與商品解說銷售能力。
- 提升棒、壘球類運動運動技能並爭取發展成為東部棒壘球類運動運動教練之培訓基地。

本子計畫由休旅系師生執行，故其經費需求併入休旅系系，詳如參、各單位發展規劃 p. 92。

## (二)推動原民族文化暨藝文教育園區特色計畫

### 1.緣起

臺灣原住民族長期以來生活在這塊土地上，已經建立了一種長期的空間使用方式，被稱為「傳統生態知識」。花蓮縣擁有原住民族六大族群，其中太魯閣族及撒奇萊雅族所在位置，一北一南緊鄰大漢技術學院校本部，全國甚至全世界僅在此地區，能認識其文化的豐裕。花蓮縣還有一個原本屬於宜蘭縣的族群，葛瑪蘭族近年因為歷史事件，遷移到豐濱鄉，也是分布僅存於國內的部落。六大族群中有三個族群的部落，全國僅分布在花蓮縣境內，其中又有二大族群緊鄰本校，為能夠使本校原住民學生佔四成以上，為使學生不斷累積，東部各族群文化詮釋能量，以增加各族群學生的相互理解，使原住民族文化園區主題的存在，讓學生們藉由文化知性賞析的過程，瞭解並尊重台灣原住民族文化。

在歷史的發展中，受到多個外來政權統治的衝擊，台灣原住民族面臨語言、宗教、經濟、土地、教育等多方面的衝擊。為找回原住民族的教育主體性，在發展觀光的花蓮縣，我們身負傳承原住民族的教育使命。教育內容以原住民族知識為本，搭建原住民意象之瞭望台與舞台，設置文化展示館，建立屬於原住民族的藝文教育園區。克服原住民地區學生，缺少外來文化刺激，

無人生目標，原住民地區學生學業成績普遍低落的現象，對於發展觀光文化產業，強化自我認同感。

## 2.執行策略

因應文化產業化的轉化機制，運用校園內各項檢驗儀器、烘焙中西餐教室，分別以原民部落自然環境下的生態農業，結合產地人文與經濟發展，與社區部落共同推出搭載原民食材，研發食用油品、麵包與巧克力等產品。後續行銷策略，與週邊社區及部落共同努力，共榮辦理文化創意產業推廣班，也將有助於珍惜原鄉家園，讓優質的自然景觀、人文資源及產業發展能兼容並蓄。以原民文化為主體性的社區部落資源盤點，開展食農相關文創產業，積極產生厚植文化產業經營續航力。

教師在教學上普遍遭遇的困境，為大部份的教師，不熟悉原住民文化，缺乏社區資源支持，無法得到學生家庭支持。近年來本校休旅系教師多能走入部落，將研發的產品生產技術給予部落，協助部落開發兩來菇餐點、山蘇餅乾、餐包及各種食材融入小米酒的調製。土木工程與環境資源管理系也以社區部落的防災檢視為主要研究，企業與行銷管理系更是針對部落小農，提其產品攝影等行銷技術，本校教材內容融入考慮原住民文化，帶領原住民學生改善學習成效。運用文化回應教學理論，作為社區共榮的目標，促進教師認識原住民文化、對原住民學生家庭背景的溝通模式、文化內涵與生活經驗，正向態度學習其山林智慧，融入原住民族文化教學，提升教學效能。

## 3.各年度實施重點與經費需求

### (1) 112 年度實施重點

以藝術教材融入教學內容中，目標為建立原住民族樂舞團與場域之設置規劃、推動及管理。在課程與推廣教育的教材中，介紹原住民族音樂舞蹈與民俗活動之研究、編導策劃及演出。對原住民族文化藝術、工藝人才之培訓、輔導、交流及發展藝文活動資訊，盡到蒐集、管理及服務的功能。規劃校園當中可提昇原民創作，藝術展演視覺效果的博物館，並培訓參與學生社團拍攝記錄影片的能力，使得累積的成果能夠傳承。

### (2) 113 年度實施重點

以原住民族文化史料與口傳文學之採集、譯述、編輯、出版及研究之執行為重點。強化本校師生經營，連結社區的文化創意產業之能力，根基於社區，培力部落經濟作物的加工產品，例如協助咖啡、印加果油、巧克力製作產品的人才，並能串連原住民族文物研究蒐集、典藏、保存、維護、活用為輔，推動與周邊部落團體策略聯盟，推出國際訪團之規劃及執行社會教育活動。

### (3) 114 年度實施重點

加強文化志工之招募、培訓及運用管理，導入產業經營概念，提升其文化創意產業的產能及產值。更能配合週邊部落文化推廣活動，使本校學生能成為臺灣原住民族文化園區遊客導覽、解說服務、文化生活體驗、觀光遊憩活動之解說志工，能規劃、推動、協調及宣傳行銷邁向循環永續的台灣新氣象。

### (4) 112-114 年度經費需求

推動原民文化暨藝文教育園區特色計畫之 112-114 年度經費需求詳如表 2-1。

表 2-1 112-114 年度原民文化暨藝文教育園區特色計畫經費需求

年度	計畫或工作名稱	經費來源				合計
		獎補助資本門	獎補助經常門	高教計畫	其他	
112	搭建戶外固定表演舞台			150,000		150,000
	漂流木大火盆意象			150,000		150,000
	麵包窯			200,000		200,000
	辦理原鄉藝文活動			210,000		210,000
112 年度總計						710,000
113	手工木製排鼓			100,000		100,000
	竹鐘			36,000		36,000
	竹鼓			32,000		32,000
	手拍鼓			26,000		26,000
	原鄉藝文活動			210,000		210,000
113 年度總計						404,000
114	小影片拍攝			120,000		120,000
	山海圖騰布面			20,000		20,000

	海報					
	原鄉藝文活動			240,000		240,000
114 年度總計						380,000

### (三)建構東部地區防災暨檢驗中心

#### 1.緣起

台灣東部地區東臨浩瀚太平洋，西倚中央山脈，擁有臨山面海的優越地理位置。在地域上擁有高山、海岸、平原、盆地等多樣性的地理特性，被譽為台灣寶島的最後一片淨土。以花蓮地區而言，兩座國家公園及兩個國家級特定風景區，自然景觀資源相當豐富，極致的天然美景。擁有豐富的生態資源、悠久的農業文化和純樸善良的在地居民，堪稱臺灣的「後花園」。

本校擁有花東地區唯一的「土木工程與環境資源管理系」，並於 101 學年度開始招收碩士班學生，截至目前，本系共有碩士班、日間部四技、進修部四技、進修部二技假日班及二專假日班等學制，培育兼具「土木與防災工程技術」及「永續環境資源管理」的技術與研發人才。在「土木與防災工程技術」方面：目前以永續發展之理念並加強土木與防災工程之相關課程，加強工程測量技術與土木與防災工程各項試驗實習及實務專題製作之能力，使學生具永續發展理念之土木與防災專業人才。

在「永續環境資源管理」方面：肇因花蓮地區以農業與觀光為主，本校亦以實踐大學社會企業責擔負起地方農業創生的協助者，因此加強環境污染防治與檢驗相關實務課程，增加學生成為環境污染資料判讀與分析能力之專業人才，本系設有東部防災與檢驗中心，除與產業結合提供土木防災的相關服務，如橋樑結構體安全監測、水土保持與邊坡穩定等。另提供土壤力學與土木工程材料實驗能力，於規劃階段做為設計參考，於施工階段作為品質之監控與保證，於驗收階段，讓材料能安全使用並兼顧耐久度達到與先進國家之生態與健康建築之指標。

在「永續環境資源管理」方面：花蓮縣將建立汽化爐代處理花蓮之垃圾，為避免環境有污染之虞，檢測環境中各種污染物含量，本校利用閒置空間發展農業副業實驗試作，擴大為「綠能數

位科技有機網室提升環境教育」與「養生可食綠牆建置推廣-提升環境教育」等兩大目標，藉由產出農產品之品質保證，增加有機無毒與產品內容檢測，除提高學生習得最新技術之外，更期待能以學生利用所學所長，與在地產業做為連結。

再者由於東部地區幅員遼闊，為紓解當前花蓮地區技術專業人員嚴重不足之問題，並提昇基層人力素質，以帶動花蓮地區社會經濟之發展，增進專業技術知能，並促進就業機會，讓土環系學生能在畢業後，在家鄉服務自己所居住的環境。

## 2.執行策略

因應推動「永續發展」與「2050 淨零排放」所需，本期(112-114 年)將持續推動東部地區防災與檢驗中心強化計畫，將有機農業發展相關檢測技術所需設備列為重點，朝著建置環境永續科研基地的目標前進。

## 3.各年度實施重點

### (1) 112 年度

以土壤環境品質與相關農產品農藥殘留及重金屬含量檢測所需設備為發展重點，擬擴充氣相層析儀附屬設備、添購分析重金屬的原子吸收光譜儀與分析土壤與雨水中水溶性離子的離子層析儀(第一期先添購陰離子系統)，與建置符合認證要求的分析實驗室。

### (2) 113 年度

將延續 112 年度發展與土壤環境品質所需設備為發展重點，擬添購分析土壤與雨水中水溶性離子的離子層析儀(陽離子系統)與自動進樣系統，持續建置符合認證要求的分析實驗室。

### (3) 114 年度

將依據 111~113 度發展有機農業發展相關檢測技術所需設備進行擴充效能設備添購，除了持續建置符合認證要求的分析實驗室將針對氣相層析儀與原子吸收光譜儀進行效能擴充計畫。

本計畫由土環系執行，故其經費需求併入土環系，詳如參、各單位發展規劃 p. 96。

#### 四、提升教師教學品質與學生學習

本校提升教師教學品質與學生學習的具體作法，其關係如圖 2-7 所示，細項說明如下。

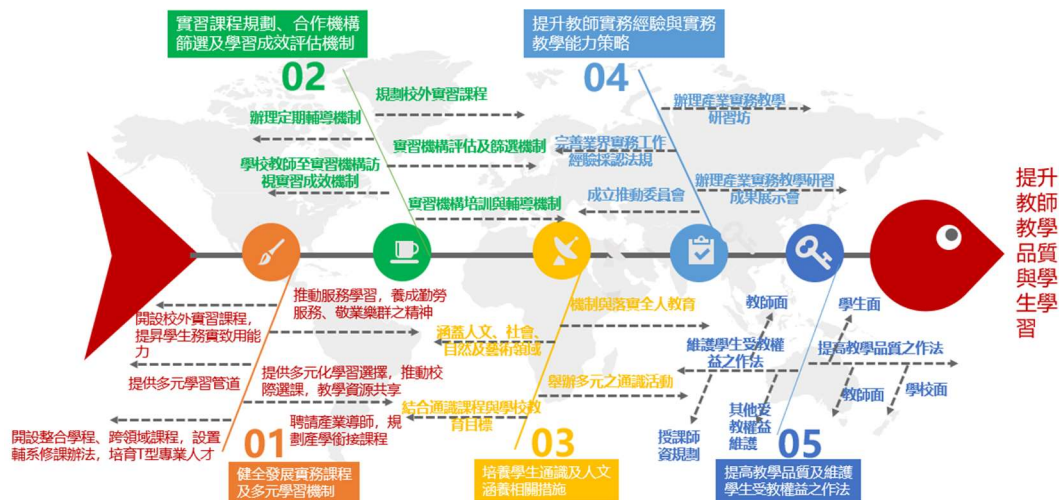


圖 2-7 提升教師教學品質與學生學習的具體作法

##### (一)健全發展實務課程及多元學習機制

本校各系專業課程之開設係依據校、系課程規劃機制而訂，以培育學生具備系制定的專業核心能力，達成系的培育目標。為提高專業課程效益，健全發展實務課程，進行以下配套措施。

##### 1.開設整合學程、跨領域課程，設置輔系修課辦法，培育 T 型專業人才

為整合系資源，讓學生學得整合性知識與跨領域能力，本校休旅系設置「休閒觀光管理跨域學院」。學生只要申請修習跨系學程課程，可以取得跨系學程學分證明，取得第二專長，成為職場能人。此外，為提升學生畢業後的職場競爭能力，各系訂定修習輔系辦法，學生在學期間可依興趣與需求修讀他系為輔系或雙主修，培養第二專長，成為由專到廣之 T 型人才。預計於 111 學年度第 1 學期起，將開設於大三上下學期，由各系專業科目提出跨領域課程開設，三系大學部學生均需選修作為跨領域學程。土木工程與環境資源管理系欲開「淨零碳排」、「永續發展」；企業管理系欲開

「理財規劃與實務」、「國際禮儀」；休閒遊憩與觀光餐旅管理系欲開「領隊與導遊實務」、「生態旅遊」等三系跨領域課程。

## **2.提供多元化學習選擇，推動校際選課，教學資源共享**

本校訂有「大漢技術學院校際選課辦法」，提供多元化學習選擇，讓學生增加修課彈性。為分享教學資源，便利學生跨校修課，本校加入北區教學資源中心，聯盟學校訂有日間部大學學制學生校際選課服務，免收學分費用，落實區域夥伴資源共享。

## **3.提供多元學習管道**

建置數位學習環境與提供學生多元化學習管道是教學發展方向。本校同學可透過圖資中心網站於線上學習英語E點通及各類電子書等，另各系依不同課程需求，亦設有各種線上學習資源，如企管系的行銷贏家、財金線上軟體等。

## **4.開設校外實習課程，提昇學生務實致用能力**

配合社會期待，因應教育部對技職教育的要求，本校逐年推動各系校外實習課程，並列入課程標準中之必修，要求學生務必修習此門課程。並訂定「大漢技術學院學生校外實習辦法」，本校日間部大四學生皆須校外實習一年，建構產學鏈結，讓學生體驗職場，確保接續就業之路。

## **5.推動服務學習，養成勤勞服務、敬業樂群之精神**

為培養學生愛護環境與勤勞服務之正確觀念，特訂定「大漢技術學院服務學習辦法」，將服務學習課程列入課程標準中。除此之外，各系將服務學習融入專業課程中，利用專業課程學得之知識，並由老師帶領學生到校外做服務學習活動，建立學生服務人群的觀念。

## **6.聘請產業導師，規劃產學銜接課程**

為使本校培育之人才確實為產業所用，各系特聘請產業導師，蒞校為系上學生辦理「就業養成課程」之產學銜接式課程，相關課程包括：大一新生的「大學入門—未來四年的讀書心態與計畫」講座課程，期使大學新鮮人在未來養成正確之學習心態，儲備正向學習能量；以及大四畢業生的「就業最後一哩—就業養成」課程，讓進入職場的社會新鮮人，了解職場生態，養成良好職場倫理觀

念，融入企業與社會，成為職場優秀的生力軍。

## (二)實習課程規劃、合作機構篩選及學習成效評估機制

本校各系實習課程目標在於培育理論及實務兼具的管理人才，實習生藉由至企業實習，建立正確的工作態度、培養團隊合作精神、訓練發掘問題及解決問題的能力外，進而激發學生對專業產生興趣，強化學生實務技術能力，以利未來生涯規劃及發展。

針對校外實習規劃、實習機構評估及篩選、實習機構訪視輔導機制，以及學生校外實習作業機制及流程說明如下。

### 1. 規劃校外實習課程

本校自 108 學年度機械工程系、珠寶技術系、土木工程與環境資源管理系、企業管理系、休閒遊憩與觀光餐旅管理系所規劃之校外實習課程為學年必修課程，上、下學期各 9 學分。

### 2. 實習機構評估及篩選機制

#### (1) 確認實習機構

本校實施校外實習時，首先確認系科人才培育定位對於合作機構產業屬性、實習內容評估是否符合系科專業性，訂有實習合作機構基本資料表以評估實習機構。

#### (2) 評估實習權益保障及專業性

針對學生實習權益保障及實習學習專業性為評估重點，依「工作時間」、「工作環境」、「工作安全性」、「工作負荷」、「培訓計畫」、「合作理念」、「薪資福利」及「實習內容專業程度」等評核指標篩選實習合作機構後推薦實習。

#### (3) 實習機構複評

為求更臻至完善，強化實習機構的複評，若實習機構無法落實學習目標或有違實習合約規定，則不再推薦實習。

### 3. 實習機構培訓與輔導機制

針對實習輔導及訪視運作機制，本校於民國 106 年 5 月 9 日再次修正學生校外實習辦法，並完成學生校外實習作業機制及流程，明訂實習合作機構在學生實習期間之職責及輔導訪視相關事宜。

### 4. 辦理定期輔導機制



各科系須於學生實習期間，對每位學生施以校外實習輔導，並得由實習輔導老師及實習機構單位主管共同執行。實習輔導老師、實習機構單位主管及學生於實習期間，應共同研訂校外實習工作計畫，作為實習工作之依據。學校學生輔導中心定期與實習學生聯繫，了解實習狀況，適時給予心理輔導與關懷。

### **5.學校教師至實習機構訪視實習成效機制**

藉定期訪視機制，掌握實習生之實習情形及實習機構配合作業是否符合合約需求，以確保實習成效，本校實習企業訪視機制包含每月訪查及每季評鑑等。

### **(三)培養學生通識及人文涵養相關措施**

本校通識課程之規劃係依據校通識教育委員會所訂定目標為最高指導原則，並遵循校教務會議各項課務決議辦理。通識課程分為核心課程與發展課程，課程係因應學校發展，兼顧社會脈動及學生能力本位分析而開設。

通識課程強調配合各系之專業能力需求，以建構學生基礎核心能力為指標，與各系共同培育學生在面對人生及社會時，須具備的基本應對能力。

學生於畢業前須修畢通識學分如下，日間部四技共 27 學分，進修部四技共 25 學分，進修部二技共 13 學分。

為因應技職教育之多元發展，開設課程包括中文表達與詮釋能力、外語職場能力、數理邏輯、藝術文化、資訊安全、智慧財產權、公共事務與政治經濟、性別意識、品德教育及生命教育等。

#### **1.通識教育機制與落實全人教育**

本校民國 66 年創校時所訂定的校訓「誠毅精實、術德兼修」，歷經四十五載歲月考驗下，具體落實全人教育之精神，成功為東臺灣地區培育無數技職專才。而本校「全人教育」的實踐精神，即在於「尊重專業技術與品德涵養的養成，同時追求與社會職場的融合學習」。這樣的精神不僅是大漢現階段教育理想，其中更強調學生的品格陶冶，讓同學從生命教育、品德教育、性別平等教育之課程及服務學習中，深刻體驗正確處世人生觀，孕育樂於助人的美德。

#### **2.通識課程涵蓋人文、社會、自然及藝術領域**

通識教育中心為落實全人教育理想，並促進專業與通識教育之互動與融合，其教育目含括：

- (1)發展具有地域特色之全方位通識課程設計。
- (2)落實通識全人教育並營造友善之學習環境。
- (3)培養學生務實人生觀以增進社會關懷大愛。
- (4)規劃完善健全的課綱並強化學生學習成效。

### 3.舉辦多元之通識活動

為積極達成上述之通識教育目標，中心多年來努力規劃一系列課程與活動，略述如下：

#### (1)提升英語學習活動

通識教育中心為提升學生學習英語文興趣與動機，每學期舉辦英語相關學習活動，如看電影學英文，皆能獲得學生熱烈響應。

#### (2)辦理通識博雅講座

為增進本校學生對通識教育本質的認識，涵養學生具備博雅基礎素養，深蘊人文精神，不定期聘請通識博雅領域具備卓越見解與成就之專家或學者到校演講、座談、展覽或演出。

#### (3)建構原民藝術與文化之學習環境

為增進原住民學生的學習自信，善用花蓮豐富原住民文化資源，促進校園原住民之人文藝術與知能教育，通識教育中心擬辦理原住民文化與藝術相關活動，以涵養學生的藝文底蘊。

### 4.結合通識課程與學校教育目標

本校通識課程特色係掌握教育新思維，呈現以智性、人文的關懷生活、實用的考量做出發點，並培育學生宏道濟世，具有專業素養之技術與管理人才為教育目標。基於此目標，發展出與學校基本素養對應的通識課程，如表 2-2 所示。

表 2-2 通識課程與校基本素養對應表

教育目標：培育具有專業素養之技術與管理人才	
校基本素養	通識課程

專業實踐	語文表達、語文詮釋、應用中文、花蓮文學 時事英文、職場英文
敬業樂群	性別平等教育 藝術英文賞析、原鄉藝文英文導覽
自我成長	英語聽講、生活美語 人工智慧的數學基礎、大數據的數學基礎 生命教育、通識博雅

本校技職教育雖以培養業界有用人才為主要目的，但也希望透過專業技術與通識教育並重，達成全人教育的理想，孕育出符合本校教育目標「誠毅精實、術德兼修」之人才。

#### (四)提升教師實務經驗與實務教學能力策略

##### 1.辦理產業實務教學研習坊

本校多年來為提升教師產業實務與教材開發能力，以跨領域合作方式，邀請各領域專家學者辦理產業實務教學研習坊，建置產業實務課程教材及鼓勵教師進行典範觀摩及分享交流。

##### 2.辦理產業實務教學研習成果展示會

每年並辦理產業實務教學研習成果展示會。鼓勵教師與合作機構或產業進行產學合作研習、做實地服務研究，或是共同規劃辦理深度實務研習。

##### 3.完善業界實務工作經驗採認法規

104 學年度起，本校為聘用具實務經驗之教師，依據教育部「技術及職業教育法」第二十五條第二項及「技專校院專業科目或技術科目之教師業界實務工作經驗認定標準」第四條第二項，訂定「大漢技術學院專業或技術科目教師業界實務工作經驗採認作業辦法」，以作為辦理專業科目或技術科目教師曾任業界實務工作經驗之審查依據，並於民國 105 年 5 月 18 日校務會議通過，再於同年 7 月 27 日修正。本校顧及學生受教權益，專案教師聘用亦比照辦理，107 至 110 學年度共增聘 16 位實務經驗豐富之教師。

##### 4.成立推動委員會

另為利推動教師定期產業研習研究，本校於民國 105 年 3 月 30 日成立「教師進行產業研習或研究推動委員會」，同年 8 月 24 日制定「教師進行產業研習或研究實施要點」以使教師進行產業

研習或研究有所遵循，務使教師能於民國 110 年 11 月 20 日前完成至產業研習或研究，以符合政策之規範。截至 110 學年度已完成第一輪教師產業研習，未來仍廣續辦理以提升教師業界實務經驗。

## **(五)提高教學品質及維護學生受教權益之作法**

### **1.提高教學品質之作法**

提高教學品質，使學生學習成效往上提升，是本校持續努力的目標。針對本校提高教學品質的做法，分學校面、教師面及學生面等三面向分別說明。

#### **(1)學校面**

##### **A.持續爭取各項教學精進計畫**

教學品質持續提升，需要各種資源挹注，本校 99 年度加入北區技專校院教學資源中心，取得各項教學品質精進資源，並挹注學校的教學品質提升。民國 106 年爭取教育部創新教學先導計畫，導入教學創新概念，以及教學品質提升的各種方式與教學的運用。

107 年起執行高教深耕計畫，本校將有限經費全部投入落實教學創新與提升教學品質等工作，學校對於教學品質持續提升的努力，從未間斷，未來仍將廣續辦理。

##### **B.持續建置各項教學支援系統**

除計畫推動外，學校亦努力建置各種協助教師精進教學的辦法與規章，如**推動實務教學獎助要點**、**教師教學實務暨技術應用升等辦法**等，持續支援教師精進教學內容與品質。

#### **(2)教師面**

##### **A.持續辦理各種教學精進研習會**

自 106 年度成為北區技專校院教學資源中心的夥伴學校起，本校就不斷地辦理教師教學精進研習會，截至 111 年度共辦理 24 場次。從各系的專業領域，到跨系、跨領域，以及現在的創新教學領域，本校教師一直與時俱進的努力學習各種新的教學方式與技巧，目的就是自身教學品質的提升。未來仍廣續辦理，不斷的提升教學品質。

##### **B.建置獎助精進教學措施**

為使教師教學品質與內容之精進有更好的支持與鼓勵，

自 107 學年度第 2 學期建置「大漢技術學院創新教學補助要點」，提供教師經費購買翻轉教學等課程所需之教材，使教師的創新翻轉教學得到實質經費支持。

### **(3)學生面**

#### **A.建置跨領域學程，培育學生跨領域能力**

全球職涯新趨勢，鼓勵現在世代青年成為斜槓族的一員，培養斜槓思維，即具備多種專業技能，才能在技術與觀念翻轉快速的世代具有競爭力。本校建置跨領域學程，就是要符合此一趨勢，培育學生學習跨領域的專業能力，培育未來競爭力。

依據本校相關系所師資，以及配合在地產業發展，本校建置「休閒觀光管理跨域學程」，此學程於 108 年 9 月 12 日通過 108 學年度第 1 學期第 1 次教務會會議審議，並自該學期起，推動學生申請修讀「休閒觀光管理跨域學程」。

#### **B.全面推動程式語言教學，建立學生運算基礎能力**

運算能力是資訊科技時代的青年學子必須具備的基本能力之一，教育部將程式語言課程之教授從小學扎根，並一直延續至大專校院。配合目前的教育趨勢，使本校學生具有基本程式運算能力，已將程式設計課程列為校訂必修課程，以推動全校學生學習程式語言，與世界接軌。

自 108 學年度起，本校入學新生第一年上學期必須修讀「計算機概論」，下學期必須修讀「程式設計」，以提升學生運算基礎能力。

#### **C.建立創新創意課程，培育學生創新創業能力**

創業是現代青年重要選項，創業成功最重要的因素就是創新與創意，有創新與創意，創業成功的機會將倍增。為讓本校學生建立此一重要概念，並使創新創意的創業理念融入學生的生涯，本校建立創新創業課程，使學生對創新創業的職涯選項有充分的把握。

自 108 學年度起，本校入學新生第二年上學期必須修讀「創新管理」，下學期必須修讀「創新與創業」，以培育學生創新創業能力。

#### **D.持續提升學生中文與專業外語能力**

鑒於社會對於大專校院學生基礎語文能力增強的期待，以及為提升本校學生基礎語文，本校在中文與英語能力的教授與檢定，制定系統性的機制，從學生入學開始，即檢定學生能力，並檢視透過學校的學習，學生基礎語文能力的增進成效，期使學生的基礎語文能力可以持續提升。

## **2.維護學生受教權益之作法**

本校校務經營目標是建立小而美的技職校院，雖然學生人數不多，但維護學生受教權益是本校辦學的基本精神。維護學生受教權益作法如下：

### **A.課程規劃及實施**

#### **(A)課程規劃表之訂定與實施**

本校各系之課程規劃，皆經過各系之課程規劃會議審議，再提校課程委員會議審議，完成審議後之各系課程課標，皆公告上網，所有課程之開課與教授皆依規劃的課標進行，以求核心能力與教育目標之達成。

#### **(B)課程開課與實施**

各系各學期之開課與授課，皆依課標辦理，所有必修、選修科目，應開學分數等，都依據訂定的課標進行。若對科目進行異動修訂，必須先經過系課程會議，再提校課程會議，會議審議通過後，才進行異動，以確保課標之規劃完整性以及開課與教學目標之一致性。

### **B.授課師資規劃**

#### **(A)師資總量符合規定**

本校除停招系外，各系之師資總量均依「專科以上學校總量發展規模與資源條件標準」，確保各系師資數量足夠，維護學生之學習權益。

#### **(B)授課教師專業領域與授課課程相符合**

為使授課教師專業領域與授課課程相符，本校除原有專任師資外，另聘任符合各系專業領域之專案教師與兼任教師，擔任相關專業領域課程，教導學生專業課程之學習。

### **C.其他學生受教權益維護**

#### **(A)訂定查堂辦法**

本校已訂定「大漢技術學院查堂辦法」，學期中每週期查

堂 2 次，相關查堂狀況皆做成紀錄上簽並存查。

### (B)訂定學生出席狀況管控機制

為檢核並提升學生出席狀況，授課教師應上網登錄學生出席紀錄，並持續關懷出席狀況不良的學生，進而提高到課率，改善學生出席狀況。

### (C)其他維護學生受教權益措施

本校上課教室皆配備資訊講桌台，各系也建置專業教室，提供學生上課學習使用。另外，為使日四技學生畢業即就業，日四技學生大四全年校外實習，由學校協助學生找尋適合之實習機構，完成實習後，就可順利就業，讓學習與就業無縫接軌，達成本校教育目標。

## 五、厚實產學合作與實務研究能量

本校為厚實產學合作與實務研究能量的具體作法，其關係如圖 2-8 所示，細項說明如下。



圖 2-8 厚實產學合作與實務研究能量

### (一)推動產學合作機制

本校鼓勵教師與產業界進行產學合作及應用研究，落實理論研究與業界實務結合，以有效提升教學品質，基此，期實施機制措施如下。

#### 1.訂定產學合作獎勵措施

##### (1)記功嘉獎

「大漢技術學院產學合作實施要點」第八條規定，本校對於實施產學合作計畫之績優教師，得於學年度結束前由相關單位主管簽請記功嘉獎，以資鼓勵。

##### (2)校外兼課

「大漢技術學院專任教師校外兼課(職)辦法」第五條規定，教師前一學年度申請科技部研究計畫者，或前學年度申請政府機構研究計畫、產學合作計畫且計畫金額超過新台幣十萬元者，得申請校外兼課。

### **(3)減免在校時間**

「大漢技術學院專任教師在校時間實施要點」第四條第三項規定，前一年度科技部計畫之計畫主持人，或產學合作計畫之行政管理費達五萬元以上，可減在校時間4小時。

### **(4)核發獎勵金**

「大漢技術學院專題研究計畫獎補助要點」第四條規定，獲得教育部、科技部或其他公私立機構獎補助之研究計畫案暨與公民營機構簽訂之產官學合作研究計畫案，依管理費不同，給予不同獎勵。

### **(5)教師評鑑加分**

「大漢技術學院教師評鑑辦法」明訂教師承接產學合作及研究計畫案者，每案依其計畫補助金額分別給予5-20分。

## **2.產學合作之行政支援**

本校產學合作各類案件由研發處綜整，其工作目標為建立良好的產學合作模式，提供各系及教師相關行政支援，舉凡政府或民間企業之產學合作計畫、中小企業科技關懷計畫等，均由研發處主辦或聯繫協調，以落實為同仁提供最優質的服務。研發處並陸續與政府機構、學、業界簽訂策略聯盟、教育夥伴關係協議書，有效整合產官學研資源，促進產學經驗交流與資源共享，以提昇本校產學合作推動之競爭力。

## **(二)健全教師與產業合作技術研發、從事應用實務研究及教師多元升等機制**

為健全本校教師與產業合作技術研發、從事應用實務研究及教師多元升等機制，其措施如下：

### **1.修訂法規鼓勵多元升等**

教育部於104學年授權本校自審講師與助理教授資格，本校業已民國106年11月8日通過教學實務及技術成果升等相關辦法，完備本校之教師多元升等機制。



## 2.辦理實務講習

本校每學年邀請專家學者蒞校講解教學實務及技術成果升等。本校以「發展具區域特色之教學型技術學院」及「培育具有專業素養之技術與管理人才」兩大主要發展目標努力，並逐步落實「產學合作，學以致用，服務社會」的理想。在推動產學合作及智慧財產經營管理之整體規劃策略與運作上，主要具體作法如下：

以「教學型」之定位，配合國家社會產業需求，積極培養工程科技、商學管理及觀光休閒等領域之專業人才，並鼓勵教師在學術研究與應用研究上以「區域產學合作」之相關研究為本校發展重點。

另外，在產學合作運作上，則鼓勵教師承接相關產學合作案件，以及辦理產業人才在職進修班，以便產學資源能與社區共享，實踐學校擔負社會企業的責任。

### (三)學校推動創新創業、鼓勵師生研發成果商品化、發展衍生企業之策略

為消弭學校訓練技術與業界用人需求之落差，讓學業與就業無縫接軌，並將台灣豐沛創新能量推向產業，促成台灣創業動能的世代傳承，型塑創業風潮與氛圍，並拉抬台灣整體經濟動能，故而，本校特配合教育部推動辦理創新創業計畫，鼓勵師生研發成果商品化，並發展衍生企業。

#### 1.在「推動產學合作」策略面向:

計畫執行策略主軸是以「推動產學合作」、「推動創新創業」、「建立制度性交流平台」三個子計畫為主要重點工作項目及推動策略。在「推動產學合作」中，涵蓋：爭取公、私部門產學合作經費、輔導作品商品化，以及進行跨校、跨業之產學合作計畫，並規劃至業界參訪，吸取業界創業成功經驗，與產業進行訓用合一職業訓練，引進業師教學及進行學生校外實習。

#### 2.在「推動創新創業」策略面向:

涵蓋輔導撰寫商業企劃書、作品商品化諮詢輔導，以及舉辦創業商業計畫書競賽等，涵蓋如下。

(1)培育創新創業種子師資：鼓勵教師參加研習，並在教師個人評鑑績效上予以加分，或推薦教師至產業實習。

- (2)研發創新創業課程及教材,每年至少 7-8 件,並給予獎勵金。
- (3)開設創業課程數,每年至少規劃 2 門,如商業計畫書撰寫、產品行銷及商品化課程。
- (4)成立創業團隊,輔導提出營運計畫書申請政府資源,每年至少 2 件,例如:輔導申請工研院 SBIR 補助計畫及由學校師長擔任輔導顧問;輔導企業申請微型創業,以及結合民宿進行職前訓練教學,落實有意願籌設民宿學生(員)實習和學習。
- (5)鼓勵師生每年撰寫計畫申請 U-STAR。

### 3.在「建立制度性交流平台」策略面向:

在「建立制度性交流平台」方面,則是透過辦理創新創業研習營及辦理論壇方式來進行,並將成功案例於會議中分享,以提供創新創業從業人員後續之參考。

此外,透過結合學校、業界及政府的資源,奠基創新發現,解決現有問題,以提昇地方企業研發能力,活化在地經濟,營造校園創業風潮,使在校學子能創造社會價值,實現創業夢想,並達到銜接「創新」和「創業」之間的斷層之目的。主要運作機制詳見圖 2-9。在「推動創新創業」的策略,說明如下:

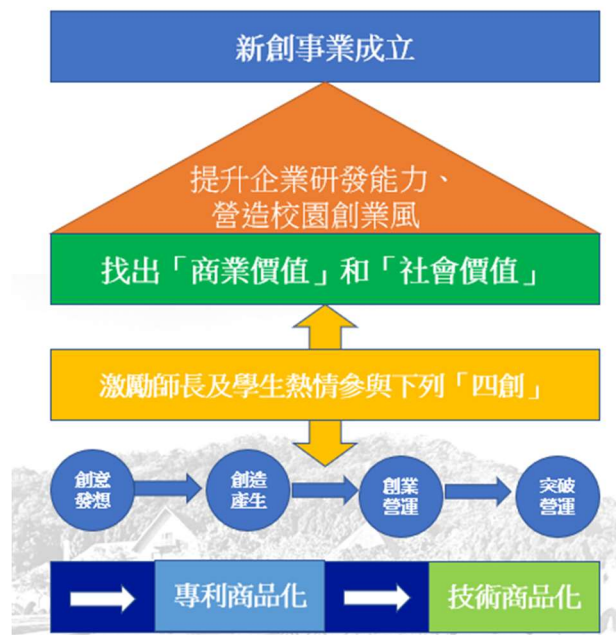


圖 2-9 創新創業架構圖

## 六、強化學生輔導與就業

本校強化學生輔導與就業措施如圖 2-10 所示，其詳細說明如下：



圖 2-10 校強化學生輔導與就業措施

### (一)發揮學生職涯輔導單位功能，協助學生適性發展及提升就業能力

為協助本校學生適性發展，發揮職涯輔導功能，透過學輔中心及研發處規劃辦理下列措施：

#### 1.實施就業職能診斷 UCAN 計畫與辦理生涯講座

為協助學生瞭解自己的職涯發展方向，幫助學生強化職能相關能力，本校積極推動學生登入「大專校院就業職能診斷平台」(UCAN)，進行職涯探索及職能診斷，增加學生對職場趨勢的瞭解，並透過自我診斷，瞭解個人未來就業興趣需具備的專業知能及學校課程與職涯規劃之關聯性，進而使學生能針對個人能力缺口進行學習，協助學生縮短學習與就業落差，順利與職場接軌，提高職場競爭力。此外，目前雖然日間部學生人數減少，學生輔導中心亦繼續辦理生涯輔導活動，以協助學生了解職場文化與企業倫理。

#### 2.辦理職場媒合講座

為協助學生了解職場與適性發展，各系邀請相關業者進行職場介紹與媒合活動；學校每年三至四月辦理大型實習廠商媒合活動、職場安全、勞動權益等講座，幫助學生現場了解與比較，早日確認未來的職涯方向，研發處過去有邀請多場傑出校友董椿寵

董事長返校分享職場倫理，講述職場倫理是個人在職場工作時，對自己、對他人、對社會大眾及對工作本身所應遵循的行為和倫理規範。

### 3.校外實習訪視

依據「補助技專校院開設校外實習課程作業要點」執行校外實習課程計畫。實習輔導老師每學期至少至實習機構了解學生實習情況兩次，訪視後填寫實習輔導報告陳閱系主任及研發處，即刻解決學生實習問題。實習生若發生適應不良須轉換實習機構，職場爭議事件或職場性騷擾等情事，即轉介學生輔導中心，予以心理輔導或關懷處理。

## (二)提供學生取得專業證照或通過外語能力檢定之相關配套措施

### 1.提供學生取得專業證照之相關配套措施

為使學生就業前就具備職場所需之相關專業技能，學校輔導學生考取專業證照列為重點工作，相關證照職能列為必修之相關課程，以提升學生專業能力，增加考取證照比率。

雖然本校學生在學習表現上屬於後段，學業基礎不足；且家庭經濟弱勢居多，除正課時數外，幾乎均須打工。但訓練學生取得一技之長，提昇競爭力是學校培育學生之目標。本校積極輔導學生也鼓勵學生參加證照考試，作法如下：

#### (1)開設專業證照考照課程

培育學生取得專業證照，提升專業實務能力，係各系努力目標。本校各系訂定系畢業門檻，規定學生須取得專業證照，因此開設職能專業課程，建置相關證照平台，持續輔導學生考取證照。各系專業職能課程/證照平台與輔導專業證照如表 2-3 所示。

表 2-3 各系專業職能課程/證照平台與專業證照

課程/證照平台 各系	專業職能課程/證照平台	專業證照
機械系	氣液壓學與實習 氣壓控制專技實務 電腦輔助製圖 可程式控制器	氣壓丙級 氣壓乙級 電腦輔助立體製圖丙級 機電整合丙級

	機電整合實習 機電整合專技實務 數控工具機實習 數控工具機專技實務	機電整合乙級  銑床乙級
土環系	固體廢棄物處理 水污染防治 電腦輔助建築繪圖 測量學  職場安全與衛生	廢棄物處理專業技術人員乙丙級  廢水處理專責人員乙級 建築製圖乙丙級 測量乙丙級 營造業乙種勞工安全衛生業務主管
企管系	電子商務  會展產業概論  流通管理專題  門市作業實務 國際禮儀  保險理論與實務	ECA 電子商務分析師 ECP 電子商務規劃師 CEEPA 會議展覽行銷管理分析師 CEPP 會議展覽行銷管理規劃師 CEMMA 會議展覽活動規劃分析師 CEMMP 會議展覽活動規劃規劃師  SOLE-DL 物流助理管理師 初級流通連鎖經營管理 物流運籌人才-物流管理 門市服務 國際禮儀公共關係分析師 國際禮儀公共關係規劃師 人身保險業務員
休旅系	健康促進實務 極限運動 游泳運動 漆彈運動與實務 水域活動指導法 健康體適能 烘焙實務 中西式餐點製作	足健員、CPR 急救證明 自行車 C 級領隊 水上救生員 漆彈 C 級教練 獨木舟 C 級教練 體適能 C 級指導員 技檢烘焙乙丙級麵包 技檢中、西餐乙丙級

咖啡學 領隊與導遊實務 觀光資源概要 航空票務與各國簽證	國際咖啡師 導遊人員、領隊人員 旅行業國民旅遊領團證 航空訂位系統
---------------------------------------	--

## (2)獎勵學生取得專業證照

本校設有「大漢技術學院在校學生取得專業證照獎勵辦法」，凡本校同學在校期間取得專業證照者，依上述辦法發予相關獎勵金。各系依學生專業能力指標訂定系專業證照畢業門檻，業管單位依據該獎勵辦法，每年3與10月接受學生專業證照獎勵申請，核予每張證照甲級2,000元、乙級1,000元、丙級500元之獎勵。

## 2.協助學生語文能力自我檢測及教學相關配套措施

為協助學生生涯規劃及提升學生之社會競爭力，學生除必修通識教育之英文「核心課程」4學分，以及「發展課程」2學分外，各系亦依需求開設選修之專業英文。通識教育中心為提升學生學習英語興趣與動機，每學期舉辦英語相關學習活動，修習英語相關課程學生，於期初及期末參加英語文能力前後測，提供學生自我能力檢核，並提供作為教師檢視教材教法之依據。

## (三)建立畢業生長期追蹤機制，並將畢業生與雇主回饋意見納入課程改善機制

### 1.每學年定期實施各項畢業生流向問卷調查

本校建立畢業生長期追蹤的機制，透過問卷、電訪、座談等多元管道，蒐集包括教師、在校生、畢業生、企業雇主之意見，作為課程架構、核心能力及教育目標改善之參考並配合教育部政策，本校每學年定期實施各項畢業生流向問卷調查。

首先，每學年第二學期期末通知應屆畢業生於畢業考前上網填寫畢業生流向問卷調查，以蒐集應屆畢業生對自己四年所學及對學校之看法與評價，作為學校及各科系擬訂各項教學輔導策略之參考。

### 2.辦理畢業後一年、三年及五年職涯進路調查

此外，為進一步瞭解學生畢業後的動向及發展並加強校友回饋功能，本校亦分別於學生畢業後一年、三年及五年進行職涯

進路調查，俾有效掌握畢業生職涯進路及轉職情形，提供在學生生涯規劃參考，亦能增強與校友的聯繫交流，凝聚校友對學校的向心力。在畢業生長期追蹤機制下，均掌握畢業生就業狀況，包括就業率、雇主滿意度、畢業生滿意度、雇主回饋意見及畢業生回饋意見等，並根據畢業生與雇主回饋意見，對課程與教學方法進行檢討及改善。除要求各系進行查訪之外，每年配合學校已關閉系科之作業，由研發處做加強調查。

#### (四)協助特殊或弱勢學生就學及就業輔導機制

##### 1.身心障礙同學之輔導

以「最少限制教育環境」之理念提供身心障礙學生公平的課業學習機會及無障礙的生活環境，規劃辦理各項支持服務，以達到協助學生學習與發展。

###### (1)遴聘專業輔導人員

身心障礙資源教室聘請具專業資格之輔導員負責特殊教育工作之執行及進行完善的個案輔導與管理。

###### (2)設置完備法規

學校並設置完備的法規與定期召開身心障礙相關會議，以促進特殊教育正常運作。

###### (3)多元教學與評量

為幫助身心障礙學生適性學習與發展，任課老師採取彈性且多元的教學與評量，提供身心障礙同學課業輔導。

###### (4)同儕協助機制

另設有協助同儕機制，以協助特殊需求學生之生活與課業。學校並辦理多元之輔導活動與友善校園宣導，協助學生申請特殊教育獎助學金，弱勢學生特殊才能培訓計畫，以增進身心障礙學生的自信心與幫助生涯發展。

##### 2.原住民學生輔導

###### (1)完善導師制度

學校具完善的導師制度，導師平日追蹤關懷原住民同學，適時給予關懷與協助並定期撰寫「輔導評估表」，有助早期發現高關懷個案及進行轉介輔導。

###### (2)申辦計畫經費提升輔導成效

另外，為提高原住民學生的學習成就及增進就學及就業能力，學校每學年申辦教育部「發展與改進原住民技職教育實施計畫」與「高教深耕計畫-附錄 2-原住民族學生資源中心計畫」，計畫

內容包含各式專業培訓、協助學生取得專業證照、引導學生自我探索與生涯規劃、增加原住民同學族群認同感及獲得同儕團體的支持、原住民民族文化教育等。

### (3)協助弱勢或特殊學生安心就學

本校為使弱勢或特殊學生安心就學，減少就學干擾因素，協助學生申請各項學雜費減免及獎助學金，使學生順利完成學業。

## 七、精進辦學績效與社會責任

本校精進辦學績效與社責任措施如圖 2-11 所示，相關說明如下：



圖 2-11 本校精進辦學績效與社責任措施

### (一)學校專任教師辦理及參與學術/專業活動情形

#### 1.教師專業活動獎勵機制

為鼓勵教師積極投入各項專業服務，本校在教師評鑑考績制度中，對於具有實質參與的教師於績效自評表中可加服務績效 1~3 分。同時，行政團隊提供教師最佳行政支援，讓教師執行專業服務無後顧之憂。

#### 2.鼓勵教師參與專業服務

本校教師除教學研究外，鼓勵教師至政府機構、非營利團體與營利事業等單位擔任專業委員會委員、培訓講師、解說員、諮詢委員、行銷顧問等。

#### 3.鼓勵教師參予學術活動



本校依據「大漢技術學院教師研習補助要點」，運用教育部獎勵補助款，鼓勵教師進行提升專業素養之研習。

## (二)鼓勵學生取得技術證照、參與競賽

### 1.獎勵證照

本校日間部學生大都來自弱勢家庭，需要打工賺取學費，考照意願較低，進修部學生約為日間部學生2倍，大多有全職正式工作，證照需求較低，但本校教師仍積極鼓勵同學考取證照，希望透過證照取得以提升學生之就業競爭力。

### 2.獎勵競賽

積極鼓勵同學參與相關競賽，同樣希望透過競賽成績的爭取，以提升學生之就業競爭力。

## (三)系所品質保證機制

### 1.校教育目標

依據本校定位及發展願景與目標，以「誠毅精實、術德兼修」校訓，朝「發展具區域特色之教學型技術學院」及「培育具有專業素養之技術與管理人才」兩大主要發展目標努力，從而訂定本校教育目標為「培育具有專業素養之技術與管理人才」，致力成為一所「兼具人文與科技均衡發展的高等技職教育學府」，並逐步落實「產學合作，學以致用，服務社會」的理想。校教育目標如圖 2-12 所示。



圖 2-12 校教育目標

## 2. 基本素養

依據本校教育目標，訂定本校學生基本素養，分別為「專業實踐」、「敬業樂群」及「自我成長」，如圖 2-13 所示。

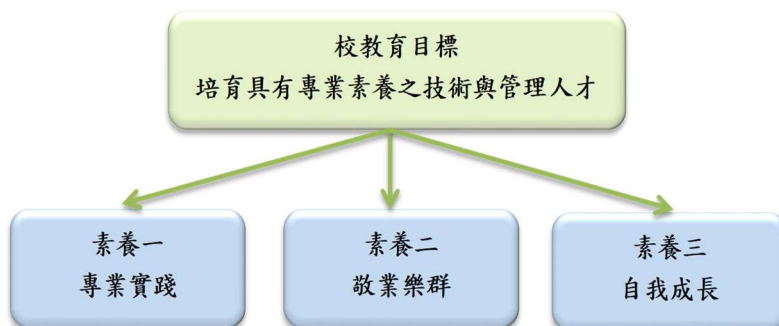


圖 2-13 學生基本素養

為培育學生基本素養，以適應就業職場的各種關鍵能力，學校運用校外參訪、辦理社團活動、建立服務學習機制及開設各類講座，務使本校學生的基本素養能力齊備，以利畢業後職涯之發展與精進。

## 3. 專業能力

為達成本校「培育具有專業素養之技術與管理人才」之教育目標，特訂定五大核心能力指標，包括「專業實務及道德責任認知能力」、「應用資訊科技能力」、「團隊工作與社會應變能力」、「自我學習成長能力」及「全球意識與國際視野能力」，如圖 2-14 所示。



圖 2-14 專業核心能力

在學生專業核心能力養成機制中，首先在各系科課程規劃，

已將校專業核心能力融入其中，所有開課科目與校專業核心能力均有所對應。除正式課程外，各系專業講座、學務處與通識中心的共通能力講座、研發處的職場發展相關講座、學校服務學習及各項專業競賽等，都是為學生的核心能力做準備，為日後職涯專業成長注入能量。

#### 4. 訂定系所人才培育目標

本校的教學品保系統是以學校教育目標、校務發展、產業需求及學生期待等面向，透過系級及校級課程委員會，參酌學生(含畢業生)表現、教師教學及學生學習等，遵循計畫(P)→執行(D)→檢核(C)→行動(A)之自我滾動修正程序，確保教學品質達成，如圖 2-15 所示。

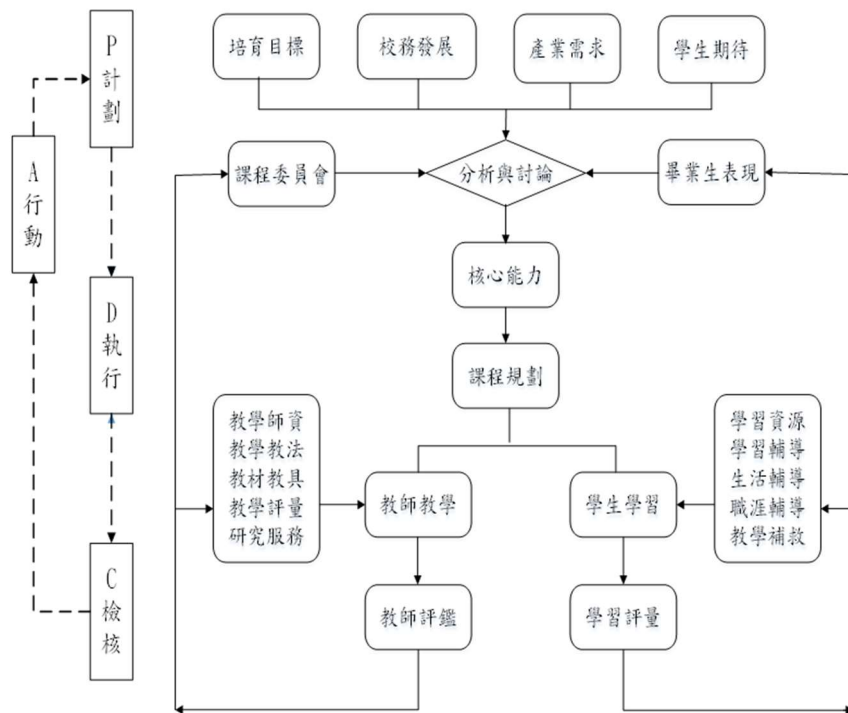


圖 2-15 教學品保機制系統

學校系所教育目標依校務發展、產業需求與學生期待等訂定，以校教育目標為依歸。本校教育目標為「培育具有專業素養之技術與管理人才」，各系所依需要培育的專業領域之技術與管理人才訂定出對應的教育目標如圖 2-16 所示。

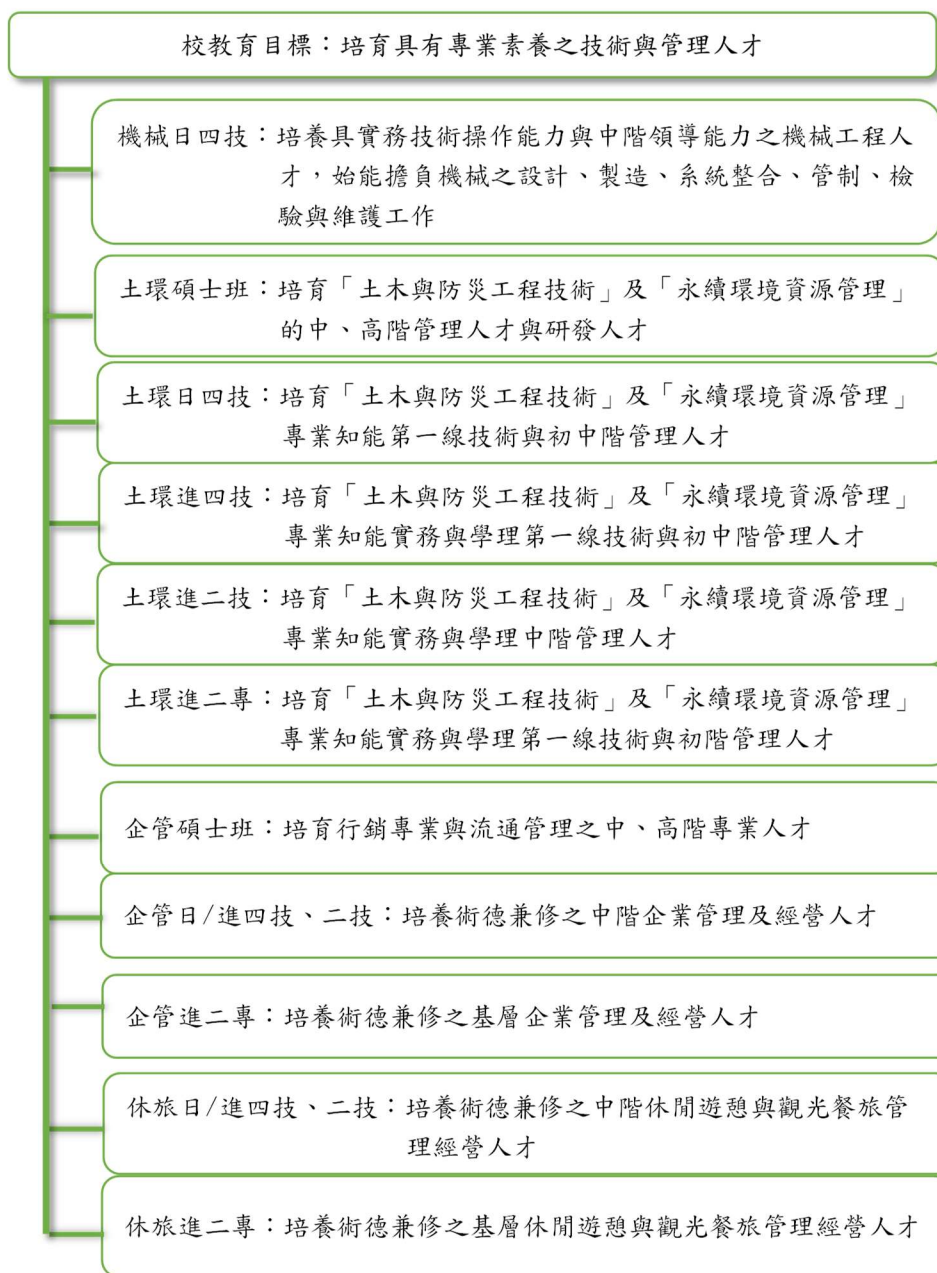


圖 2-16 校教育目標與系所教育目標關聯圖

此外，學校各系所依據其系所教育目標，除訂定對應的核心能力與專業能力指標外，為更有效提升學生學習成效，再強化教師教學支援系統、學生學習輔導系統、落實畢業生流向調查等措施。

### (1)教師教學支援系統

在支援教師精進教學，提升教學品質的措施與作為，本校制定了各種獎勵機制與辦法，包括「推動實務教學獎助要點」、

「教材編纂與教具製作獎助要點」與「教學績優教師遴選與獎勵要點」等，鼓勵教師致力於優化教學。此外，為獎助教師創新教學，另建置「創新教學補助要點」，在教師辦理創新教學時，給予實質經費補助。

除建置各種獎助要點，學校教務處賡續辦理各種教師研習活動，研習活動包括各種教學方式、教學技巧以及創新教學的科技軟體使用等活動。

## (2)學生學習輔導系統

學校建置完善的學生學習與生活輔導系統，引導學生在學校安心就學，完成全人教育，進入職場開創自我生涯。學生學習輔導系統包括：

**A.學習輔導：**每位教師訂有請益時間，公告於教學進度表中，提供輔導學生與互動教學。學校有三科不及格與三二預警制度，每學期教務處通知導師及早輔導學生，提升學習效能。

**B.導師制度：**學校導師制度一直是學生學習與生活輔導的重要舵手，導師平時主動關懷學生，解決學生學習與生活的種種疑問。日間部各班每學期召開 6 次班會，進修部各班每學期召開 4 次班會，提供師生交流互動，以民主方式達到溝通的目的。有曠缺問題，導師也可以在第一線進行了解與輔導。

**C.生活輔導：**學務處於新生入學時辦理定向輔導，引領新生認識學校。學生入住宿舍或賃居校外，都會定期訪查輔導。學校也辦理各種社團，提供學生參與，累積生活經驗。學校校安中心 24 小時有人執勤，隨時處理緊急事件，提供學生安全防護網。每年 921 前後辦理國家防災日演習，訓練學生防災的意識遭遇緊急事件處理能力。

**D.民主法治、性別平等及生命教育：**學務處辦理各種民主法治教育講座，宣導法治觀念與應遵守的規範，學生透過講座活動，學習現代法治精神，建立守法觀念，並避免違反法令規定。

**E.服務學習：**為培育學生具公民意識、社會參與及奉獻服務的人生觀，養成學生負責、自律、勤勞、服務與互助合作的美德，

並推展服務與學習理念，強化學生公民責任感與社會實踐能力，培養正確價值觀朝全人教育目標前進。

**F.辦理經濟與文化不利學生輔導：**包括工讀輔導、原住民助學及弱勢助學、生活助學、急難救助、各類就學減免等，協助經濟與文化不利身分學生協助，使學生安心就學。

### **(3)落實畢業生流向調查**

研發處與各系每年針對畢業滿一、三、五年畢業生做流向調查，調查結果回饋各系招生與課程規劃等系所發展策略使用。

### **(四)強化社會責任辦理推廣教育學分班或樂齡大學班隊**

#### **1.開辦各類學分班隊**

學校為發揮技職教育的社會功能，本校致力推廣在地服務，以學校豐沛資源推展終身教育，並配合地區經濟特色，提供大眾進修機會，辦理推廣教育開設各種短期程訓練課程近 40 班，嘉惠東部地區民眾並提升學員就業技能。

#### **2.辦理樂齡大學班隊**

「樂齡大學」計畫為本校重要校務推展計畫之一，本校藉由結合校際和社區組織等豐富教學資源用多元創新的學習模式，提供和促進高齡者達到「成功(活躍)老化」的機會和目標。

## **八、國際化的推動**

本校位處東部地區，弱勢學生與原住民學生居多，其特殊性有別於其他地區之技職體系學校。因此，本校採取認真務實的規劃，分為近程、中長程規劃。國際化的推動措施如圖 2-17。



圖 2-17 國際化的推動措施

### (一)近程規劃

#### 1.加強學生外語能力與學習動機

要培養學生具有國際觀，首推外語能力之建立，為強化學生外語競爭力，本校四技學生畢業前須修畢 6 學分之英文課程，二技須修畢 4 學分之英文課程。另外，鼓勵學生參加相關英語活動，透過活動的參與融入，提升學生英語聽說能力及學習動機。通識教育中心歷年陸續辦理「看電影學英文活動」、「提升學生職場外語能力講座」、「英文點餐體驗」等活動。

#### 2.營造校園外文學習環境

學校網頁設有本校英文簡介，各系英文介紹等資訊，校園公共空間張貼英文指標及字句，營造全方位英文學習環境。此外，在華語中心更有日文導覽說明，以增加學生學習外文興趣。

#### 3.成立華語中心

民國 109 年 12 月 15 日依教育部核准之學校組織規程，設立華語中心為一級行政單位，負責校內華語中心課程規劃與教學，成為本校華語教育的專責單位。開課類型為「短期文化體驗營隊」及「華語正規班」，其中「華語正規班」報部申請，擬招收對象為 18 歲以上高中畢業之外國籍學生。惟民國 111 年 9 月再衡量目前尚無外籍生源，及校內組織整併因素，故而將其整併至招生中心為招生事務暨華語中心，賡續推動業務。

#### 4.推動招收外加外籍生

雖然招收外籍生競爭激烈且不易，但自 111 學年度開始，推動招收外加外籍生員額，期能增加本校學生與外籍生的互動機會，搭配營造外語環境目標，進而提升本校學生學習外文之興趣，及強化本校生之外語能力。

## **(二)中長程規劃**

### **1.鼓勵教師參與國際研討會**

賡續鼓勵教師參與國際研討會、出國進修、舉辦國際研討會等措施。

### **2.推動東南亞大學和合作交流**

俟疫情穩度國門完全開放時，擬積極配合政府南向政策，與越南、馬來西亞等國家之大學進行交流合作。



## 參、各單位具體規劃

本校之組織架構如圖 3-1 所示，以下分別依照各單位說明 112-114 年度的具體規劃。

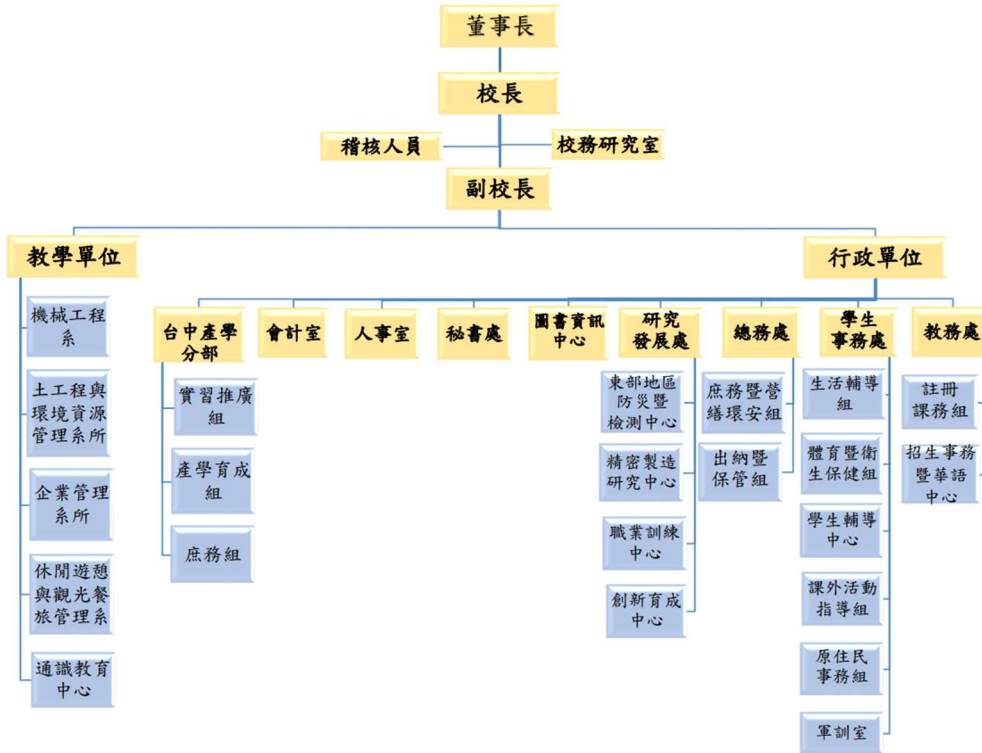


圖 3-1 組織架構圖

### 一、教務處

#### (一)沿革與組織架構

##### 1.沿革

教務處原設有註冊組、課務組、招生組三組，隨組織改造及進修部整併調整，置教務長一人下設註冊課務組、招生事務暨華語中心兩組。

##### 2.組織架構

依教育部核定之組織規程進行調整後。置教務長一人，綜理全校教務事宜。下設註冊課務組及招生事務暨華語中心，註冊課務組置組長一人，職員 2 人。招生事務暨華語中心置主任一人(目前由教務長暫代)，職員 2 人，組織架構如圖 3-2。

## (二)現況說明

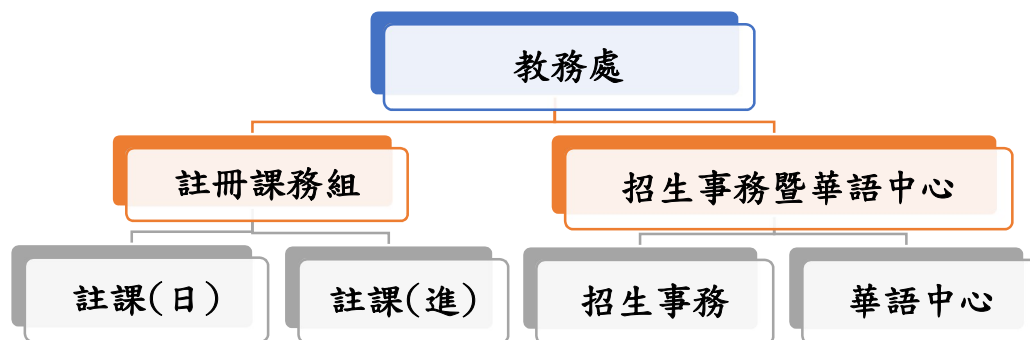


圖 3-2 教務處組織架構

## (三)未來三年(112-114 年)計畫與目標

三年期(112-114 年)計畫與目標分別陳述如下：

1. 扶助學生安心就學獎助計畫-本計畫之目標以改善經濟與文化不利學生之家庭的經濟，使學生能順利就學。
2. 落實教學創新及提升教學品質--本計畫之目標以高教深耕計畫之執行為主軸，以提升學生學習成效為目標，使學生所學與社會需求相符，讓學生專業實務能力淬鍊精進，鍛造出優秀就業達人。
3. 創新教學模式-本計畫之目標鼓勵教師進行各方面教學精進與創新，包括：教師專業成長社群建置，辦理教師成長社群活動，建置教師教學影音檔案等，以提供更多實務性、多元性、創意性的教學方式，以引發學生學習意願與興趣，作為教學改進之方向。
4. 華語中心--申請通過境外招生資格審查，以便於獨立招收境外生。每學期舉辦一場活動或一場文化課程，並於實施後進行活動與課程滿意度調查。

## (四)實施策略或方案

實施策略分述如下：

### 1. 扶助學生安心就學獎助計畫執行策略--

- (1)就讀日間部新生可領取 3 萬元獎助學金。
- (2)為照顧更多原住民學生順利就學，凡具有原住民身分辦理減免手續者，日間部大一(上、下學期)免繳學費或領取 3 萬元生活助學金，進修部四技大一新生第一學年免繳學費。
- (3)身心障礙生及低收入戶生不只是可以受到教育部學雜費補助外，亦可獲得本校另頒發獎助學金使之順利就學。
- (4)凡於 111 年 3 月 15 日前登入就讀意願調查表，加發 5000 元

獎助學金。

(5)參加大學儲備軍官訓練團日間部新生，享有四年免學雜費、免住宿費。

2. **落實教學創新及提升教學品質執行策略**--分「專業實務能力夯實」、「業界專家協同教學」、「校務研究(IR)分析改善」3項子計畫來推動。
3. **創新教學模式執行策略**--進入高教深耕時代，以學生學習背景、學生學習意願與學生學習成效為教學品質改善之目標，激發教師的創意與創造力，以關懷學生學習為出發點，支援教師從各面向改進教學方式、創造出創意教學內容、發展出配合教學方式的評量方法，讓教學與學生學習品質持續提升。為持續推動「創新教學模式計畫」。
4. **華語中心**--112年度著重於舉辦境外生相關華語與中華文化結合之活動或文化課程，以便於提出申請境外招生資格審查，待通過後可以開始獨立招收境外生。另外，聘請在東南亞深耕的台商為華語中心的顧問，藉由顧問對東南亞民情的了解，成為學校拓展招收東南亞學員的橋樑。

#### (五)預期成效(質化、量化)

##### 1.扶助學生安心就學獎助計畫

預期成效	質化	此方案更加優惠且貼近學生，有效改善經濟與文化不利學生之家庭的經濟，使學生能順利就學。
	量化	<ol style="list-style-type: none"> <li>1. 112 預估日四技新生 27 人，預計發放 295,000 元獎助學金、進修部四技原住民新生 60 人受惠。</li> <li>2. 113 預估日四技新生 27 人，預計發放 295,000 元獎助學金、進修部四技原住民新生 60 人受惠。</li> <li>3. 114 預估日四技新生 27 人，預計發放 295,000 元獎助學金、進修部四技原住民新生 60 人受惠。</li> </ol>

##### 2.落實教學創新及提升教學品質

預期	質化	<ol style="list-style-type: none"> <li>1. 學生專業能力檢核更新，推動學生專業實務能力持續提升</li> <li>2. 續辦業界專家協同教學課程</li> </ol>
----	----	---

成效		3. 校務研究議題結論應用在校務營運策略面向活用
	量化	1. 各系辦理 112-114 學年度課程規劃會議，共計 10 場 2. 辦理業界專家協同教學，112-114 學期預計 60 門課 3. 辦理校外實習相關活動，共計 2 場/年

### 3.創新教學模式

預期成效	質化	1. 持續辦理教師創新教學成長社群成長活動 2. 推動教師申請創新教學補助，支持教師創新教學動力 3. 辦理教師產業深耕研習
	量化	1. 教師創新教學研習 112-114 學期 3 場/年 2. 採用創新教學方式授課教師人數 112-114 學期 54 人

### 4.華語中心

預期成效	質化	學員能夠理解活動內容，體驗在地的文化，延伸下一次參加活動的意願與人數。校內同學能夠累積接觸異國文化的經驗，建立學伴伴學的關係。
	量化	每學期舉辦一場活動或一場文化課程

### (六)經費需求

教務處 112-114 年度之經費需求詳如表 3-1。

表 3-1 教務處 112-114 年度之經費需求

年度	計畫或工作名稱	經費來源				合計
		獎補助資本門	獎補助經常門	高教計畫	其他	
112	扶助學生安心就學獎助計畫				442,600	442,600
	落實教學創新及提升教學品質			1,500,000		1,500,000
	創新教學模式			750,000	75,000	825,000
	華語中心				70,000	70,000

112 年度總計						2,837,600
113	扶助學生安心 就學獎助計畫				442,600	442,600
	落實教學創新 及提升教學品 質			1,500,000		1,500,000
	創新教學模式			750,000	75,000	825,000
	華語中心				70,000	70,000
113 年度總計						2,837,600
114	扶助學生安心 就學獎助計畫				442,600	442,600
	落實教學創新 及提升教學品 質			1,500,000		1,500,000
	創新教學模式			750,000	75,000	825,000
	華語中心				70,000	70,000
114 年度總計						2,837,600

## 二、學生事務處

### (一)沿革與組織架構

本校成立於民國 66 年，當時即設置「訓導處」，至 83 年大學法公佈實施，訓導處改名為「學生事務處」(以下簡稱學務處)，以照顧本校學生生活、掌理心理輔導、生活輔導、課外活動指導、衛生保健及其他輔導事項為主。

依「大漢學校財團法人大漢技術學院組織規程」設立，學務處下設生活輔導組、課外活動指導組、體育暨衛生保健組、原住民事務組四組及學生輔導中心、軍訓室等單位，負責掌理相關之學生事務事項。學生事務處組織架構如圖 3-3。

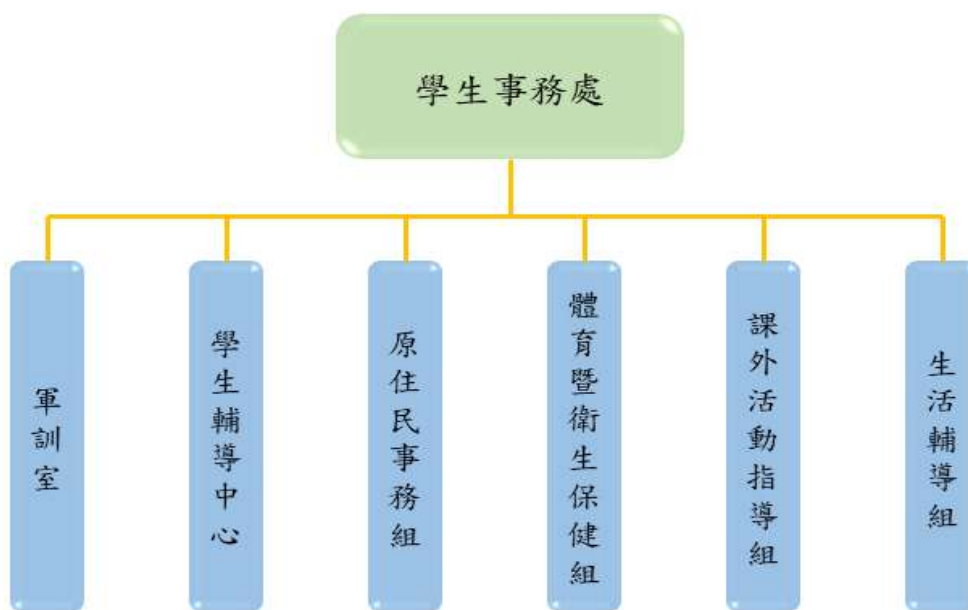


圖 3-3 學生事務處組織架構圖

## (二)現況說明

依本校組織規程，目前學生事務處：置學生事務長（簡稱學務長）一人，綜理全校學生事務、學生輔導及特殊教育相關事宜。下設四組一中心一室，分別為：

1. 生活輔導組：組長 1 人，職員 2 人，宿舍輔導員 4 人。
2. 課外活動指導組：組長 1 人，職員 2 人。
3. 體育暨衛生保健組：組長 1 人，校護理師 1 人，球隊教練 1 人。
4. 原住民事務組：組長 1 人，職員 1 人。
5. 學生輔導中心：設主任 1 人，心理師 1 人，資源教室輔導員 2 人。
6. 軍訓室：設主任 1 人，由學務長兼任之，教官 1 人，校園安全人員 2 人。

## (三)未來三年(112-114 年)計畫與目標

### 1.學生宿舍友善環境整修計畫

本校學生宿舍占地 3497.32 平方公尺，其中男生床位數 38 床，

女生床位數 37 床，合計 75 床。提供本校學生舒適的住宿環境，以期營造友善校園空間，穩定學生就學。為合教育部依據性別平等教育法第 12 條規定，學校應提供性別平等之學習環境，尊重及考量學生與教職員工之不同性別、性別特質、性別認同或性傾向，並建立安全之校園空間。本校考量性別平等、宿舍安全與安寧、學校設施設備等因素，根據歷年住宿學生以及預估 112-114 年住宿生人數，因此，目標設置性別宿舍等設施 2 處，以積極營造性別友善的校園環境，以確保落實性別友善政策。

## **2.學生宿舍監視設備建置計畫**

本校學生宿舍原有監視器材係民國 91 年設置，計有四具監視器主機，搭配 4 具監控畫面，針對學生宿舍內部及週邊監控，以維護學生宿舍住宿安全，惟逐年有損壞情形，目前已不敷使用。目標 112-114 年逐年更換建置學生宿舍監視設備，以落實學生宿舍各項安全防護，提供學生安全住宿環境。

## **3.招收及輔導身心障礙學生工作計畫**

本計畫之目標係透過完整之規劃及輔導工作，提供身心障礙學生在學期間必要之支持與服務，協助學生適性學習及建立和諧友善校園。

## **4.發展與改進原住民技職教育計畫**

本計畫之目標係提高原住民學生學習成就與增進就學及就業能力，振興原住民民族文化，促進多元文化發展，並加強原住民民族文化認同，提升民族自信心，增進原住民學生學習成就，發展其潛能，以奠定良好之社會適應能力及培育更多原住民人才。

## **5.高等教育深耕計畫-原住民族學生資源中心計畫**

本計畫目標在於掌握原住民學生學習情形、辦理原住民族學生生活、課業與就業輔導、生涯發展、民族教育課程及活動等，以提升原住民族學生學習成就，降底原住民族學生休(退)學率。

## **6.高等教育深耕計畫-完善就學協助機制**

本計畫之目標係建構完善經濟與文化不利學生協助機制，以學習代替工讀，激勵學生學習力，引領經濟與文化不利學生生涯定向與提升就業競爭力。

## **7.扶助學生安心就學獎助計畫**

本計畫之目標係有效改善經濟與文化不利學生之家庭的經

濟，使學生能順利就學，為回饋地方並幫助更多學生能順利就學，每年均修訂「優秀新生獎助學金實施辦法」扶助學生安心就學。

#### **8.學生事務與輔導計畫**

本計畫之目標為透過完整之規劃及輔導工作，每年度經由各種課程與講座的方式，輔導學生具備關懷社會、增進自我瞭解、尋找生命意義，進而能掌握對社會脈絡與時代環境脈動，成為能服務人群，兼具人文素養與專業知識的「全人」。

#### **9.學生課外活動各社團器材裝備添置計畫**

本計畫目標係妥善利用教育部獎勵補助專款推展學生社團，執行「學生課外活動各社團器材裝備添置計畫」，促進學生社團活動進步與發展，提昇社團活動品質，發揮學生活動之教育功能，透過評估需求設備汰換與更新的方式，培養學生從社團中達到負責任與團隊合作的精神。

### **(四)實施策略或方案**

#### **1.學生宿舍友善環境整修計畫**

逐年針對學生住宿生活基本機能設施、環境整潔等進行檢討，置重點於規劃建置性別友善寢室及改善無障礙寢室，以營造友善校園住宿環境，使學生安心住宿。

計畫分年實施策略如下：

112 年度：建置性別友善及無障礙友善住宿空間。

113 年度：加強性別友善及無障礙友善住宿空間。

114 年度：改善性別友善及無障礙友善住宿空間。

#### **2.學生宿舍監視設備建置計畫**

竹年度分批建置學生宿舍安全監視設備，監控學生宿舍公共空間安全死角，以落實學生宿舍住宿安全。

計畫分年實施策略如下：

112 年度：汰換學生宿舍老舊不堪使用之監視及門禁系統。

113 年度：針對學生宿舍二樓門禁及外圍周邊監視系統進行改善。

114 年度：整合學生宿舍監視及門禁系統，補強監控死角。

#### **3.招收及輔導身心障礙學生工作計畫**

每年度提供身心障礙學生協助同儕服務、提供輔導所需教材



及耗材、提供無法自行上下學學生交通費、聘用輔導人員、提供有需求的學生課業輔導、辦理多元化輔導活動、召開各類輔導會議、輔導人員參加研習、持續汰換或改善資源教室行政事務或教學設備，提供安全與和諧的校園環境。

#### **4.發展與改進原住民技職教育計畫**

每年度以各系之發展特色設計輔導課程或活動，進行培訓與輔導，以提升原住民學生自信心，增進學生專業技術能力及強化就業能量，使原住民學生更加珍視與維護原住民文化資源。

#### **5.高等教育深耕計畫-原住民族學生資源中心計畫**

- (1) 配搭「發展與改進原住民技職教育計畫」推動本校原住民相關事務。
- (2) 建立諮詢及校內相關單位合作機制。
- (3) 建立完善支持網絡，進行生活與學習關懷輔導。
- (4) 樹立原住民族學生學習楷模與提升學生專業力與就業力。
- (5) 促進原住民情感交流，了解校內外資源，凝聚向心力。
- (6) 培育專才與擴展視野/強化原住民文化、教育、輔導等專業知能。
- (7) 推動原住民族文化與教育。

#### **6.高等教育深耕計畫-完善就學協助機制**

每年度透過本計畫及學校現有輔導機制強化其執行績效，包括：課業輔導助學金、職涯輔導活動助學金、永續發展與環境教育助學金、專業證照獎勵金、就業服務諮詢/求職履歷自傳助學金等面向，提供給經濟與文化不利學生，目標在協助經濟與文化不利學生提升職涯能力，並使弱勢學生職涯學習成效提升，使東部經濟與文化不利家庭的學子有更多翻轉空間，透過本計畫安心就學。

#### **7.扶助學生安心就學獎助計畫**

- (1) 112-114 學年度就讀日間部新生可領取 3 萬元獎助學金。
- (2) 為照顧更多原住民學生順利就學，凡具有原住民身分辦理減免手續者，日間部大一（上、下學期）免繳學費或領取 3 萬元生活助學金，進修部四技大一新生第一學年免繳學費。
- (3) 身心障礙生及低收入戶生不只是可以受到教育部學雜費補助外，亦可獲得本校另頒發獎助學金使之順利就學。

- (4) 凡於每年 3 月 15 日前登入就讀意願調查表，加發 5000 元獎助學金。
- (5) 參加大學儲備軍官訓練團日間部新生，享有四年免學雜費、免住宿費。

## **8.學生事務與輔導計畫**

每年度舉辦多元的活動：1.營造出重視專業學習及全人心理發展之校園環境，協助同學建立正向積極的人生觀。2.增進校園安全，達成「校園無毒品、無暴力、無詐騙、無意外」的目標。3.透過課外活動培養學生的領袖氣質、跨領域優質人才及優質公民素養。與處事態度。

## **9.學生課外活動各社團器材裝備添置計畫**

為促進學生社團活動進步與發展，提昇社團活動品質，每年度針對重點培育社團，有發展實際需要者提出申請，逐年協助更換及添購社團器材，其目的在培育學生自治與領導統御能力，經由課外活動培養學生領袖，訓練跨領域優質人才，提升公民素養以促進學生社團活動進步與發展，提昇社團活動品質，發揮學生活動之教育功能。

### **(五)預期成效(質化、量化)**

#### **1.學生宿舍友善環境整修計畫**

##### **112 年度預期成效**

- (1)質化：建立學生宿舍性別友善及無障礙友善住宿空間。
- (2)量化：將學生宿舍 2 間寢室（1 樓 1 間、2 樓 1 間）做為無障礙及性別友善寢室，設置水電、冷氣等。

##### **113 年度預期成效**

- (1)質化：強化學生宿舍性別友善及無障礙友善住宿空間。
- (2)量化：改善學生宿舍友善寢室設施，加強水電管路裝設。

##### **114 年度預期成效**

- (1)質化：依學生實際需求，持續改善學生宿舍性別友善及無障礙友善住宿空間。
- (2)量化：視學生使用友善寢室實際需求，加強學生宿舍 2 間無障礙及性別友善寢室之必要設施。

#### **2.學生宿舍監視設備建置計畫**

### **112 年度預期成效**

- (1)質化：汰換學生宿舍老舊不堪使用之監視及門禁系統。
- (2)量化：1.設置 1 具監視器主機、16 具鏡頭，監控範圍包括學生宿舍一樓走廊及對外門口。2.設置學生宿舍大門內外共兩組刷卡機，期以學生證條碼掃描方式登記進出。

### **113 年度預期成效**

- (1)質化：針對學生宿舍二樓門禁及外圍周邊監視系統進行改善。
- (2)量化：設置 2 具監視器主機、32 具鏡頭，監控範圍包括學生宿舍 2 樓走廊及宿舍外圍區域。

### **114 年度預期成效**

- (1)質化：整合學生宿舍監視及門禁系統，補強監控死角。
- (2)量化：1.建置監控螢幕 3 具，以期針對監控畫面得以清晰辨識設置。2.建置中控主機，整合現有監控鏡頭以及可記錄各進出人員資料，以利及時掌握人流。

## **3.招收及輔導身心障礙學生工作計畫**

### **112-114 年度預期成效**

- (1)質化：提供多元化服務之無障礙校園學習環境，強化身心障礙學生的學習及相關服務，增進身心障礙學生校園生活適應能力，並順利完成學業及階段性生涯轉銜目標。
- (2)量化：聘請資源教室輔導員 2 人、輔導人員參加研習時數至少 36 小時、提供協助同儕、辦理課業證照輔導、辦理輔導活動、辦理相關會議、提供諮詢服務、進行諮商輔導。。

## **4.發展與改進原住民技職教育計畫**

### **112-114 年度預期成效**

- (1)質化：建立諮詢輔導機制，提供專業建議；建立綿密的支持與輔導網絡；增進原住民學生互動交流機會，促進互助情誼；提升學生專業力與就業力；提升輔導人員專業知能；推廣全民原教。

- (2)量化：配合教育部補助款，預估每年上下學期分別執行三個子計畫。

## **5.高等教育深耕計畫-原住民族學生資源中心計畫**

### **112-114 年度預期成效**

- (1)質化：建立完善的輔導網絡，提升原住民學生自信心，增進學生專業技術能力及強化就業能量，原住民學生更加珍視與維護原住民文化資源。
- (2)量化：召開召開原住民族學生輔導諮詢委員會會議、導師定期訪談關懷學生與進行評估轉介、辦理迎新送舊茶會、辦理就業諮詢輔導、辦理職涯輔導相關講座、辦理課業與證照輔導、辦理校外教學與觀摩活動、提供工讀學習訓練、原住民輔導人員參與培訓研習與會議、辦理原住民族傳統文化工作坊與部落文化之旅、締造裝飾族群友善空間、辦理原住民族相關議題講座或活動。

## **6.高等教育深耕計畫-完善就學協助機制**

### **112-114 年度預期成效**

- (1)質化：提升文化與經濟不利學生各項職涯能力、證照考取率及學業成績。
- (2)量化：配合教育部計畫調整，下修預期申請人次 100 人，並預期申請人次維持為 100 人，以維持計畫項目重質不重量。

## **7.扶助學生安心就學獎助計畫**

### **112-114 年度預期成效**

- (1)質化：本計畫更加優惠且貼近學生，有效改善經濟與文化不利學生之家庭的經濟，使學生能順利就學。
- (2)量化：112-114 學年度預估日四技新生合計 81 人，進修部四技原住民新生約 180 人受惠。

## **8.學生事務與輔導計畫**

### **112-114 年度預期成效**

- (1)質化：1.透過多元的活動方式，營造重視專業學習及全人心理發展之校園環境。2.透過課外活動培養學生的領袖氣質，培育跨領域優質人才，培植優質公民素養。3.增進校園安全，達成「校園無毒品、無暴力、無詐騙、無意外」的長期目標。4.建立正向積極的人生觀與處事態度，影響學生，關懷並幫助學生。
- (2)量化：1.辦理品德教育、法治教育、智慧財產權、校園安全講座。2.辦理促進與維護健康、促進和諧關係、促進適性適才與自我實現演講。3.辦理建立專業化之學務與輔導工作及學習型組織工作坊。

## 9.學生課外活動各社團器材裝備添置計畫

### 112-114 年度預期成效

- (1)質化：透過逐年更換及添購社團器材，培育學生自治與領導統御的能力，透過課外活動培養學生的領袖氣質，培育跨領域優質人才，培植優質公民素養。
- (2)量化：1.預計辦理全校性活動及競賽、健全校園社團制度、藝文活動、社會服務活動、帶動中小學社團發展等 112-114 年度合計約 60 場次，參與 2,400 人次 2.預計每年度輔導成立 1-2 個新社團，協助辦理校內活動，提升學生參與感。

### (六)經費需求

學務處之計畫或工作呈現多樣性，在專業課程之外，以照顧本校學生生活、協助心理輔導、生活輔導、課外活動指導、體育暨衛生保健、校園安全、維護友善性別環境及其他輔導事項為主，故其經費來源包含：獎補助資本門、獎補助經常門、高教深根計畫、校自籌款及教務部補助款等不同來源，學務處 112-114 年度之經費需求詳如表 3-2。

表 3-2 學務處 112-114 年度之經費需求

年度	計畫或工作名稱	經費來源					合計
		獎補助資本門	獎補助經常門	高教計畫	校自籌款	其他 <sup>1</sup>	
112	1.學生宿舍友善環境整修計畫	100,000					100,000

	2.學生宿舍監視設備建置計畫	80,000					80,000
	3.招收及輔導身心障礙學生工作計畫				215,082	1,588,610	1,803,692
	4.發展與改進原住民技職教育計畫				111,706	633,000	744,706
	5.原住民族學生資源中心計畫			740,572	74,057		814,629
	6.完善就學協助機制			1,467,000	190,000		1,657,000
	7.扶助學生安心就學獎助計畫				295,000		295,000
	8.學生事務與輔導計畫				570,000	570,000	1,140,000
	9.學生課外活動各社團器材裝備添置計畫	120,000	150,000				270,000
112 年度總計							6,905,027
113	1.學生宿舍友善環境整修計畫	20,000					20,000
	2.學生宿舍監視設備建置計畫	60,000					60,000
	3.招收及輔導身心障礙學生工作計畫				215,082	1,588,610	1,803,692
	4.發展與改進原住民技職教育計畫				111,706	633,000	744,706
	5.原住民族學生資源中心計畫			740,572	74,057		814,629
	6.完善就學協助機制			1,467,000	190,000		1,657,000
	7.扶助學生安心就學獎助計畫				295,000		295,000
	8.學生事務與輔導計畫				550,000	550,000	1,100,000
	9.學生課外活動各社團器材裝備添置計畫	140,000	140,000				280,000
113 年度總計							6,775,027
114	1.學生宿舍友善環境整修計畫	20,000					20,000
	2.學生宿舍監視設備建置計畫	60,000					60,000

3.招收及輔導身心障礙學生工作計畫				215,082	1,588,610	1,803,692
4.發展與改進原住民技職教育計畫				111,706	633,000	744,706
5.原住民族學生資源中心計畫			740,572	74,057		814,629
6.完善就學協助機制			1,467,000	190,000		1,657,000
7.扶助學生安心就學獎助計畫				295,000		295,000
8.學生事務與輔導計畫				530,000	530,000	1,060,000
9.學生課外活動各社團器材裝備添置計畫	130,000	130,000				260,000
114 年度總計						6,715,027

註 1：教育部補助款

### 三、總務處

#### (一)沿革與組織架構

本校總務處原有文書組、出納組、保管組、事務組、營繕組及環安組等六組 17 位同仁及 6 位工友，因應學校整合及人事精簡，首先於 100 年將營繕組與環安組合併為營繕暨環安組。後續於 104 年再精簡將文書組及事務組合併為庶務組，期間總務處旗下共計四組，人事成員同時減少。伴隨時代改變及少子女化因素，總務處於 108 年再將各組進行整併庶務組與營繕暨環安組合併後為庶務暨營繕環安組，出納組與保管組合併為出納暨保管組等二組，總務處同仁易縮減七人及三位工友。

#### (二)現況說明

因應組織變革後之人事精減，總務處至總務長 1 人，庶務暨營繕環安組（以下簡稱營務組）係將事務組、營繕組、環安組合併而成，迄至 111 年 8 月 31 止，設有組長 1 人，事務組、營繕組、環安組等雇員各 1 人，工友班目前亦減至 3 人。保管組與出納組合併，設組長 1 人、組員 1 人。

#### (三)未來三年(112-114 年)計畫與目標

為能有效落實現有事務推展，成效管制，就現有組織及職掌及基礎設施等方面，預劃未來三年願景如下：

## 1. 組織調整

- (1) 自112年起，應遴選至少具有公共工程品管人員合格證書之資格之專職雇員擔任，除能有效管制各工作推進外，亦可協助總務長對處務事項之管控。
- (2) 自112年起，遴選或指派具工程、電工、電子專業知識或技能之系所教員擔任，協助營繕事務之安排與管制，彙整建置文書資料；113年再遴選或指派具環境保護、資源管理、職業安全衛生等專業知識或技能之系所教員，協助環境保護及職業安全衛生事務之安排與管制，彙整建置文書資料。
- (3) 113年增聘工友1人，有效校區環境維護。
- (4) 114年增聘專職夜間巡查之保全人員人，有效校區安全及緊急突發情事之初步處置及後續通報求援作為。
- (5) 台中產學分部設置營務(含採購)專責單位或人員，減免作業往返及查證不及，以符權責。

## 2. 營繕工程

- (1) 112年檢討校外宿舍區、職員宿舍+榕園等校地周界結構+綠化之圍牆、113年檢討校外網球場區校地周界結構+綠化之圍牆，俾避免遭附近民佔地耕作及其他不肖人士肇生違法犯紀情事。
- (2) 114年檢討校本部臨民有街側之結構+綠化之圍牆。
- (3) 113~114年依現行有關法令全面檢討校區防設施及其警報系統，並連線建置，俾避免遭附近民佔地耕作及其他不肖人士肇生違法犯紀情事。
- (4) 114年檢討全校並增設備用發電設備
- (5) 教職員宿舍改善：
  - (A)112年修繕#5、#6教職員宿舍(含樓頂防水及周邊排水)
  - (B)113年修繕#3、#4教職員宿舍(含樓頂防水及周邊排水)
  - (A)114年修繕#1、#2教職員宿舍(含樓頂防水及周邊排水)
- (6) F.校園照明

校區照明設施於 112~114 年分區檢討改設太陽能光電系統，亦符節能減碳政策。逐年編列太陽能夜間照明設施，並配合校園屋頂太陽能光電設施之設置，達到校園低碳與環境永續安全校園。

## 3. 環境綠美化

- (1) 112~114年檢討分年分區檢討逕流雨水之排水溝渠改善



- (2) B.112年檢討行政大樓化糞池設施改(汰)善
- (3) 112年增購輪式割草車、背負式割草機及背負式樹枝鏈鋸等各乙台，供工友班除草工作備用設備，及現有設備使用年限將屆之汰換。

#### 4. 校園財產管理

為落實有效財產管理，預計112年盤點全校老舊財產，針對10年以上財產通盤檢視，已達報廢年限且不堪使用老舊設備，依校內程序提出報廢申請。

#### 5. 空間規劃管理

校內系科陸續整併，預估於113年持續進行空間規畫，配合現況檢討空間整併，以有效運用現有資源，節省水電支出，達到節能省電、環保減碳的目的。

#### 6. 落實設備財產有效管理

為落實有效管理財產，預估於114年財產標籤QR Code條碼設計，推行「線上行動盤點」，以期改善財產管理效能。

### (四)實施策略或方案

1. 盤點現有人力資源，有效管理與提高工作績效。
2. 檢視現有校園設備，進行老舊汰除與更新。
3. 電腦系統人工智能建置，降低人力無效之工作。

### (五)預期成效(質化、量化)

#### 1. 無障礙設施改善工程

質化：改善教學大樓無障礙通道，建立安全、優質、無障礙的生活環境，並強化校園安全。改善學生宿舍無障礙廁所，建立安全、優質、無障礙的生活環境，並強化校園安全。建立安全優質、無障礙的生活環境，落實友善校園。

量化：112年完成本校校園所有建築物身心障礙通道，提供安全環境。113年完成校區3間無障礙暨友善廁所，並符合建築物無障礙設施設計規範(無障礙坡道、無障礙廁所、扶手、求助鈴等設施)，建立安全、優質、無障礙的生活環境境。

#### 2. 環境綠美化

質化：整合學校與社區資源，打造一個綠與美的優質教學空間。建立優質的生活環境，營造生活環境的永續發展。

量化：每年定期採購環境綠美化維護機具。包括一台坐位式割草機、二台背負式割草機、二台高空使用鏈鋸機(具伸縮桿)等綠美化相關設備。

### 3. 環安衛改善工程

質化：建立安全優質的生活環境，提升校園夜間照明，落實友善校園。提升教室電力使用效率，達到最佳化之電力系統規劃，達到智能教室及淨零規劃的校園。

量化：建置 15 盞 70W 投射型及 10 盞 30 投射型太陽能路燈。建置 5 間教學教室內電力系統更新為智能(可用 APP 及上網配合上課管制用電流量)。

### 4. 校園財產管理

質化：全盤檢視校內設備及資源，有效管理財產及資源共享。

量化：完成預估 10 年以上老舊設備且不堪使用之設備，全部設備報廢總金額達 10,000,000 元。

### 5. 空間規劃管理

質化：配合問卷調查，落實空間整併後，節省水電支出。

量化：預估年度電費支出減少 10%。

### 6. 落實設備財產有效管理

質化：更新財產標籤設計，簡化財產盤點作業。

量化：預估節省三分之一財產盤點時間。

## (六)經費需求

總務處 112-114 年度之經費需求詳如表 3-3。

表 3-3 總務處 112-114 年度之經費需求

年度	計畫或工作名稱	經費來源				合計
		獎補助資本門	獎補助經常門	高教計畫	其他(自籌資本門)	
112	無障礙設施改善工程				600,000	600,000
	環境綠美化				500,000	500,000
	環安衛改善工程(校園安全)				300,000	300,000
112 年度總計						1,400,000
113	無障礙設施改善工程				400,000	400,000
	環境綠美化				500,000	500,000
	環安衛改善工程(校園安全)				500,000	500,000
113 年度總計						1,400,000

	無障礙設施改善工程				500,000	500,000
114	環境綠美化				500,000	500,000
	環安衛改善工程(校園安全)				500,000	500,000
114 年度總計						1,500,000

其餘校園財產管理，無經費編列，以現行人力進行設備盤點與更新；空間規劃管理，無經費編列，以現行 Google 表單進行調查空間使用與調查；落實設備財產有效管理，無經費編列，委請圖資中心在本校校務系統內，增列財產管理 QR code 編列。

#### 四、研究發展處

##### (一)沿革與組織架構

本校研究發展處前身為技術合作處，為配合國家經濟建設與科技發展，加強產學研究發展暨建構交流合作，落實理論與實務並重及科技整合之技職教育目標，特改名稱變革。協助學校教師與國科會政府機關及公、民營企業進行專題研究計畫，維持與業界進行技術合作之橋樑，致力於學術教育與產業技術之結合。

為強化校內外實習（驗）功能，輔導學生就業，積極推動「理論與實務並重」及「科際整合」之技職教育目標，力求學校教育能與產業技術結合相輔相成。同時整合本校之師資人力及軟硬體設備，加強學校和產、官、學界之技術交流、技術服務及諮商等事宜。配合國家經建及科技之發展，培養國家建設所需的工程、管理、商業、設計等方面之優秀技術人才。

依本校組織規程之規定，研究發展處置研發長一人、職員若干人，綜理全校學術研究發展及統合各研發中心等事宜。辦理產學暨實習、職業訓練、就業輔導、建教合作、推廣教育及校友服務等業務。由「大漢學校財團法人大漢技術學院組織規程」第七條，研究發展處(以下簡稱研發處)置研發長一人、職員若干人，綜理全校學術研究發展及統合各研發中心等事宜。設有創新育成中心、職業訓練中心、東部地區防災暨檢測中心與精密製造研究中心，精密製造研究中心因機械系停招將於 112 年度停止運作。各中心置主任一人，職員若干人，研究發展處組織架構如圖 3-4。

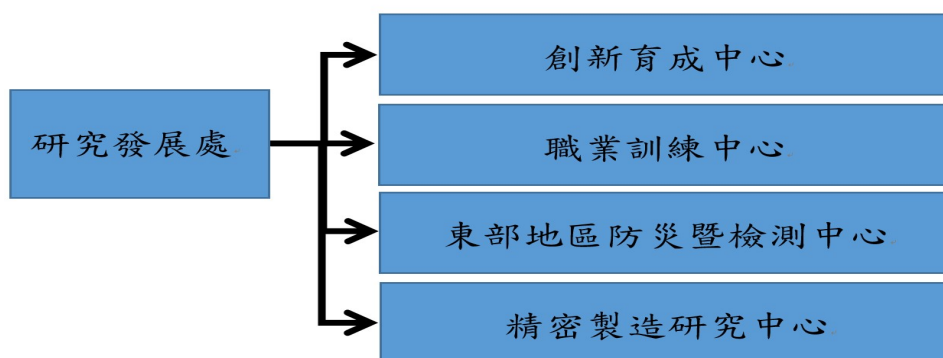


圖 3-4 研發處組織架構

## (二)現況說明

以下分別描述職業訓練中心、東部地區防災暨檢測中心與創新育成中心之現況說明。

### 1.職業訓練中心

置主任一人，由研發長兼任之，職員若干人。由於學校更改全名，同時於 111 年向勞動部提出變更附設職業訓練中心名稱，於 111 年 7 月 25 日獲准更名，目前積極展開相關計畫案之投標，以培訓花蓮在地民眾，提高就業能力。

落實校外實習，建立完整職業指導資料，幫助同學了解自我，發展潛能並做好職業探索及生涯規劃。維持與廠商、公民營企業、就輔導機構、校友之聯繫，隨時更新職業資料中心內廠商資料，提供學生就業前之參考，以發揮職業資料中心之功能。對於即時彙整求才、求職相關訊息，使求才廠商及求職學生皆能因人因才而適得其所。

積極爭取辦理各公私立機構之委訓班隊，搜集本地區人士對各類推廣教育班需求情況，協調各科規劃各類進修班。辦理各類班推廣教育班之課程教學。依時辦理青輔會委訓班隊學員之就業輔導，填報各類推廣教育開班計劃及訓練成果予各委訓單位及教育主管機關。積極推展與工商企業界之連繫與合作。

### 2.東部地區防災暨檢測中心

置主任一人，職員若干人。其研究團隊主要由本校土環系教師所組成，旨在結合「土木與防災工程技術」及「永續環境資源管理」為東部地區永續發展、防災技術提供技術諮詢與人才培育工作。

目前以永續發展之理念並加強土木與防災工程之相關課程，加強工程測量技術與土木與防災工程各項試驗及實務專題製作之能力，並與產業結合提供土木防災的相關服務，如橋樑結構體安全監測、水土保持與邊坡穩定等。另提供土木工程材料實驗能力，作為規劃階段設計參考，施工階段作為品質之監控與保證，並保證驗收與安全使用，讓材料更能達到使用耐久度與先進國家之生態與健康建築之指標。

### 3.創新育成中心

置主任一人，由企管系主任兼任之，職員若干人。本校育成中心設立於民國八十七年八月，透過產學合作及共同開發之理念，整合本校暨各界資源，建構完善的創新及培育環境，以專案導向支援及合作方式，輔導有志創業及創新轉型的中小企業進行研究發展。創新育成中心、廠商及學者專家三合共得，透過研創潛能之發展與成果之擴大，為我國經濟節流開源注入新資源。創新育成中心是本校暨各界的協合者，要為中小企業及公民營機構解決創新及經營管理的問題。

2022年3月本校參與由花蓮縣政府教育處青年發展中心，為整合花蓮產官學研資源，落實產業創新發展政策鼓勵青年創業，共同簽訂花蓮產業大聯盟契約。本校為花蓮唯一工商合一之高等技職院校，創校45年來培訓大量高等教育人才投入工商企業，為花蓮人才培訓產出巨大貢獻。本校系科設立攜手花蓮產業，整合獨特資源包括石材、機械、土木、環境資源、珠寶、觀光、休閒、創新育成，符合地方產業發展需求，將於2026年創造台九技傳說。

## (三)未來三年(112-114年)計畫與目標

### 1.職業訓練中心

112-114年計畫與目標分別陳述如下：

#### (1)112年計畫與目標

通過教育部對本校的評鑑複評後，可望協助國家落實推動國家重大建設，補足缺工問題，配合政府開放引進移工，留才久用

方案，開設學位專班。專班設置能緩解地方製造業、營造業及漁業等產業與失能照顧工作的勞動生產力，達成大學社會責任的分擔。協助移工在雇主訓練及學校合作下，熟悉臺灣生活環境，更熟練勞動、生產及運用的技術，成為我國所需的中階技術人才。辦理華語教師培訓班，促進校內教師取得華語教師證照，了解口語入門基礎級的題型範例及考試技巧，以開班協助移工成功通過華語測驗。

### (2)113 年計畫與目標

在本校既有的系科，過往開設的考照班之外，針對原住民人口，辦理普考測量人員、及各種勞動部檢定專班，以服務社會經濟不利人口。對本校校內教職員工，為能拓展第二專長，因應「移工留才久用方案」對社福類申請者，規範口語能力基礎級（相當於 CEFR A2），開設提升華語文能力的專班，成為華語教師。

### (3)114 年計畫與目標

因應高齡化社會需求，連結長期照顧資源，取得長照繼續教育認可單位之採認。培育長照社工人員，針對個案管理評估、擬定照顧計畫、撰寫個案紀錄、相關人員溝通協調等。行政庶務人員培訓課程，傳授整理評鑑資料、活動設計與評量、支援社區服務活動等培訓班。提高東部地區，長照人員的繼續教育積分研習機會。

## 2.東部地區防災暨檢測中心

112-114 年計畫與目標分別陳述如下：

### (1)112 年計畫與目標

112 年延續 111 年持續建置「東部地區防災暨檢測中心」，本年度目標在於建立對於有機農產品(印加果油)中不飽和脂肪酸含量檢測能力。

### (2)113 年計畫與目標

112 年延續 111~112 年持續建置「東部地區防災暨檢測中心」，本年度目標在於建立對於有機農產品(印加果油)中重金屬含量檢測能力。

### (3)114 年計畫與目標

114 年延續 111~113 年持續建置「東部地區防災暨檢測中心」，本年度目標在於建立對於土壤農藥與重金屬及水溶性陰陽離子含量檢測能力。

### 3.創新育成中心

112-114 年計畫與目標分別陳述如下：

#### (1) 112 年度

透過持續申請教育部高教深大學社會責任計畫，執行「在地微型創業支持及人才培育計畫」及「低碳足跡結合小農市集產品行銷計畫」，本次重點除創業經營輔導外，另特別加強行整合行銷基礎輔導。此外，結合大漢 3A 學院發展特色，於創生產業教研平台上，結合本地小農及微創企業，協助生產、加工製造和行銷，結合產官學研共同資源，爭取政府計畫經費推行地方創生。

#### (2) 113 年度

輔導大漢學生於校內成立大漢企業社（社會企業），參加全國大專院校 USTART 創業競賽，進駐大漢育成中心並運用大漢員生消費合作社資源（智慧商店），結合大漢農金加值場零售計畫，試探元宇宙時代運用 AR/VR 行銷之商店經營雛模。

#### (3) 114 年度

協助本校成立校內食品加工學生實習工場，輔導本地小農及微創家與大漢產學合作，結合大漢農金加值場零售計畫，建立完善嚴謹的食品安全認證制度並取得 HACCP 認證，輔導在地食品業者擴展國內外行銷通路。

### (四)實施策略或方案

#### 1.職業訓練中心

留意法規更新，參與各種說明會，把握開班資訊。

2.東部地區防災暨檢測中心執行計畫分年實施策略詳如參、各單位發展規劃 p. 95。

3.創新育成中心執行計畫分年實施策略詳如參、各單位發展規劃 p. 98。

### (五)預期成效(質化、量化)

#### 1.職業訓練中心

除原有開設產學合作及職訓班之外，112 年新開設製造業移工二專專班乙班、華語教師培訓班乙班。113 年新開設社福

類口語能力基礎級專班乙班。114 年取得長照繼續教育認可單位之採認，開設長照社工人員繼續教育課程積分班別。

2. 東部地區防災暨檢測中心預期成效詳如參、各單位發展規劃 p.95。

3. 創新育成中心預期成效詳如參、各單位發展規劃 p.98。

### (六)經費需求

研發處依各產學案自籌經費辦理。東部地區防災暨檢測中心經費併入土環系；創新育成中心經費併入企管系。

研發處 112-114 年度之經費需求詳如表 3-4。

表 3-4 研發處 112-114 年度之經費需求

年度	計畫或工作名稱	經費來源				合計
		獎補助資本門	獎補助經常門	高教計畫	其他	
112	創生論壇			120,000		120,000
	校外實習媒合及參訪			50,000		50,000
	教室 wifi 設備			10,000		10,000
	多點數位觸控營幕教學電視			160,000		160,000
112 年度總計						340,000
113	創生論壇			120,000		120,000
	校外實習媒合及參訪			50,000		50,000
	影印機租金			50,000		50,000
113 年度總計						220,000
114	創生論壇			120,000		120,000
	校外實習媒合及參訪			50,000		50,000
	影印機租金			50,000		50,000
114 年度總計						220,000



## 五、圖書資訊中心

### (一)沿革與組織架構

#### 1.沿革

民國 96 年為整合電腦資訊與圖書服務，電子計算機中心與圖書館合併為圖書暨資訊中心並提升為一級單位，設校務系統組、技術發展組及圖書管理組三組。因應環境變遷學校組織變革，民國 109 年更名為圖書資訊中心(以下簡稱圖資中心)，中心內不分組別。辦理全校圖書及資訊服務、校園網路、計算機教學及行政電腦化等相關業務。

#### 2.組織架構

本中心依「大漢學校財團法人大漢技術學院圖書資訊中心設置辦法」第四條，本中心置主任一人，綜理中心業務，置職員若干人，辦理全校圖書及資訊服務、校園網路、計算機教學及行政電腦化等相關業務事宜，目前置職員一名。

### (二)現況說明

圖書資訊中心之主要任務目標為規劃、管理、開發全校各項之軟體系統資源及校園網路管理與建置，提供本校師生在教學、研究及學習上所需的各項圖書及資訊網路等服務。除了教學電腦設備外，校園網路安全亦是重要的一環，建置一個安全避免駭客攻擊的網路安全環境是圖資中心重要課題之一；目前上課使用三間電腦教室，其中一間教室為 3D 電腦繪圖教室；在資安設備上，目前有一台防火牆，提供封包過濾與惡意攻擊防範；在圖書資源建置，因應網路普及、讀者閱讀習慣改變，每年購置電子書、電子雜誌等資源供師生使用。

### (三)未來三年(112-114 年)計畫與目標

112-114 年計畫與目標分別陳述如下：

#### 1.112 年計畫與目標

- (1) 擴充館藏資源計畫:提升館藏量包括實體與電子資料，購置各項圖書、電子資源館藏及教學軟體，支援師生在教學研究與學習上之需求。
- (2) 3D 電腦繪圖教室建置計畫:圖書資訊中心支援全校電腦課程教學教室授課之設備，原有電腦已超過使用年限甚久，現有電腦繪圖課程已不敷使用，延續 111 年計畫目標提升電腦效能，汰換教室老舊之電腦設備，提供學生上課設備之實用性。
- (3) 自助借還書系統建置計畫:新冠疫情衝擊，配合防疫措施外，

圖書館圖書在讀者使用後清消也是重要的一環，除了圖書清消外，讓讀者自助借還書減少接觸也是重要課題。

(4) 虛擬化主機擴充計畫：簡化管理以及維護難度，提升核心業務主機容災備援快速回復，減少機房電力浪費節能減碳節省電費，提升教學主機穩定性。

### **2.113 年計畫與目標**

(1) 資料存取安全計畫：駭客攻擊事件頻繁，尤其 8 月份接連發生總統府、國防部、外交部網站遭到攻擊，以及統一超商和臺鐵電子看板被置入恐嚇訊息等資安事故，校園網路安全實屬重要。圖書資訊中心之主要任務目標為規劃、管理、開發全校各項之軟體系統資源及校園網路管理與建置，提供本校師生在教學、研究及學習上所需的各項圖書及資訊網路等服務，建造一優質且安全的校園網路環境。

(2) 擴充館藏資源建立館藏多元化計畫：提升館藏量包括實體與電子資料，購置各項圖書、電子資源館藏及教學軟體，支援師生在教學研究與學習上之需求。

(3) 圖書館自動化系統升級建置計畫：目前使用圖書館系統已使用逾 20 年，功能不敷使用也無法滿足現狀讀者服務體驗，提升系統功能，方便讀者查詢圖書與借閱。

### **3.114 年計畫與目標**

(1) 擴充館藏資源建立館藏多元化計畫：提升館藏量包括實體與電子資料，購置各項圖書、電子資源館藏及教學軟體，支援師生在教學研究與學習上之需求。

(2) 圖書館安全通道門建置：圖書館自助借還書系統建置後，將以往圖書貼磁條方式改為 UHF 標籤後，現有磁條安全門需更新為支援 UHF 標籤安全門系統。

## **(四) 實施策略或方案**

執行計畫分年實施策略分述如下：

### **1.112 年實施策略**

(1) 購置中文圖書、電子書、期刊、視聽資料、資料庫、教學軟體等資源，提供師生在教學與學習需求。

(2) 購置 3D 電腦繪圖教室設備，提升上課成效。

(3) 購置自助借還書系統、書籍除菌機、UHF 標籤轉換工作站。

(4)增加虛擬化主機軟體。

### 2.113 年實施策略

- (1) 購置中文圖書、電子書、期刊、視聽資料、資料庫、教學軟體等資源，提供師生在教學與學習需求。
- (2) 購置防火牆，提供一個安全的電腦使用環境。
- (3) 圖書館系統升級。

### 3.114 年實施策略

- (1) 圖書館安全通道門建置
- (2) 購置中文圖書、電子書、期刊、視聽資料、資料庫、教學軟體等資源

## (五)預期成效(質化、量化)

### 1.112 年度預期成效

- (1)質化: 擴充及充實圖書館各式館藏，提供教師教學與學生學習使用，電腦設備符合 3D 繪圖需求、提供全校師生良好的電腦教室上課設備。
- (2)量化: 購置 11 台電腦及 2 台伺服器，提供每年 2 場次教育訓練；電子館藏檢索、借閱次數達 50000 次以上。

### 2.113 年度預期成效

- (1)質化: 提供全校師生穩定安全的網路環境、強化網路使用與資料存取安全、提供師生良好的研究與學習環境。
- (2)量化: 安事件發生次數 3 次以下。

### 3.114 年度預期成效

- (1)質化: 提升館藏質量，培養學生尊重智慧財產權觀念。
- (2)量化: 平均圖書借閱量 1 冊。

## (六)經費需求

圖資中心 112-114 年度之經費需求詳如表 3-5。

表 3-5 圖資中心 112-114 年度之經費需求

年度	計畫或工作名稱	經費來源				合計
		獎補助資本門	獎補助經常門	高教計畫	其他	
112	擴充館藏計畫	398,000	883,000			1,281,000

	3D 電腦繪圖教室建置計畫	850,000				850,000
	自助借還書系統建置計畫			485,000	75,000	560,000
	虛擬化主機擴充計畫	680,000				680,000
112 年度總計						3,371,000
113	擴充館藏計畫	398,000	931,800			1,329,800
	資料存取安全計畫	800,000				800,000
	圖書館自動化系統升級建置計畫	800,000	75,000			875,000
113 年度總計						3,004,800
114	擴充館藏計畫	398,000	931,800			1,329,800
	圖書館安全通道門建置	400,000	75,000			475,000
114 年度總計						1,804,800

## 六、人事室

### (一)沿革與組織架構

人事室本著「服務」、「專業」、「關懷」的理念，在人事規章制定上力求完整周延，期望能在合於國家法令的精神下，修正各項法規使之更合時宜外，也同時兼顧教職員工權益與福利，並依法、公開、公正辦理相關業務。

在人力精簡政策下，人事室已由兩名組員一名主任之編制縮編成一名組員一名主任。面對繁複的人事業務，未來亟需思索如何整合人事作業系統以達事半功倍，效能效率兼備。

### (二)現況說明

#### 1.人力配置

本校行政管理體系之規劃係依據本校組織規程，各行政單位因應少子女化之影響，均適時調整組織，單位增加或整併均經行

政會議、校務會議通過，送董事會審議，再報請教育部核定。

本校設有教務處、學務處、總務處、研究發展處、台中產學分部、圖書資訊中、秘書室、人事室、會計室等 9 個一級單位。行政人力配置以精簡為原則，目前本校行政人員含專任職員及技工 3 人、學校約僱人員 24 人(其中計畫約僱人員 15 人)，教師兼任行政人員 11 人，共 53 人，各單位配置人數如表 3-6。

表 3-6 本校各單位行政人力配置一覽表

單位	專任 職工	學校約 僱人員	計畫 約僱人員	教師 兼任	合計
教務處	1	3	2	(1)	7(1)
學生事務處	0	4	12	(3)	19(3)
總務處	0	7	0	(3)	10(3)
研究發展處	0	2	0	(1)	3(1)
臺中產學分部	0	5	0	(0)	5(0)
圖書資訊中心	0	1	0	(1)	2(1)
秘書室	1	1	0	(1)	3(1)
人事室	0	1	0	(1)	2(1)
會計室	1	0	1	(0)	2(0)
小計	3	24	15	(11)	53(11)

註：()表教師兼任行政工作

## 2.師資結構

本校持續強化師資結構，除了聘任實務經驗豐富之教師加入師資行列外，獎助教師進修、辦理多元升等講座，積極鼓勵教師在專門著作升等管道外，也能利用教學實務暨技術應用升等。本校助理教授以上師資比率，從 107 年的 67%逐年增加至 111 學年度的 75.7%。此外，為提升學生與業界實務接軌機會，每學期延攬超過 25 位實務經驗豐富之產業界師資，落實實務教學。

## 3.自願退休與屆齡退休教職員工

111 年度共有 6 名教職員工自願或屆齡退休。112 年度亦有 5 名教師已申請於 2/1 退休。112~114 年度自願或屆齡退休人數，如表 3-7 所示。

表 3-7 112~114 年度自願或屆齡退休人數

學年度	112	113	114
教師	5	2	0
職工	0	0	0
總計	5	2	0

### (三)未來三年(112-114 年)計畫與目標

人事室配合學校永續經營決心及校務發展方向，對人力資源進行通盤規劃，期使召募適才適所的行政人力並給予相對應的培訓和任務，方能人盡其才、才盡其用。

#### 1.職工方面

盤點各處室既有人力資源，以急需人力程度來看，依序為總務處營繕庶務組(工友)、研究發展處(組員)、教務處招生組(組長)；而學務處因計畫人力充足，人力資源有剩餘。112-114 年建議適度補足人力，或增加誘因(例如津貼或減鐘點)使協辦教師協助行政事務。

近年職工高流動率造成徵才作業成本增加，探究原因主要是薪資水準低、業務傳承不夠嚴謹，工作負荷大、新人抗壓性不足等。在薪資水準無法大幅調升的情況下，為提升職工人力素質及行政效能，員工教育訓練必須持續階段性進行。112 年的主軸將是強化行政職能、改善工作流程，113 年重心在培育團隊協力合作，114 年則以激發員工成就動機為目標。

#### 2.師資結構

企管、土環兩系因設立碩士班，專任師資須達 9 人以上，其中 2/3 以上需具助理教授以上資格，且須包含 4 名副教授以上資格。而休旅系專任師資應達 7 人以上，其中 2/3 以上需具助理教授以上資格，且須包含 3 名副教授以上資格。因應 112-114 退休師資，各系師資聘任規劃如表 3-8。

表 3-8 112-114 學年度各系師資聘任規劃

系所	師資結構要求			112/2	113/8	114
	專任師資	助理教授	副教授			
企管	9	3	4	1 副教授、1 講師以上資格	1 副教授	0

休旅	7	3	2	1 副教授	0	0
土環	9	3	4	1 副教授	0	0
機械	110 停招			0	0	0

112-114 年師資規劃目標主要是(1)積極鼓勵教師進修、升等、(2)培養符合校務發展的第二專長、(3)增聘副教授以上資格之教師滿足各系師資需求。

#### (四)實施策略或方案

112-114 年間將持續以 PDCA 模式進行人力資源評估並做滾動式修正。實施策略如下所示。

- (1)配合學校發展修訂各項人事相關法規。
- (2)訂定具體明確量化之考核機制。
- (3)建立有效激勵制度與 KPI。
- (4)建立分層負責之管理制度。
- (5)運用教育部整體發展計畫經費經常門提升教職員素質。
- (6)鼓勵行政人員、進修、參加國內與業務相關之研習活動。
- (7)鼓勵教師進修、升等、參加研習活動。
- (8)校內舉辦職能之研習活動。
- (9)校內舉辦多元升等講座、計畫撰寫講座。

#### (五)預期成效(質化、量化)

##### 1.預期質化成效

- (1)藉由員工教育訓練與自我精進增強行政效能。
- (2)提昇工作知能、增強自我成動機就。
- (3)強化組織認同感、發揮團隊協作能力。
- (4)提升師資結構。

##### 2.預期量化成效

運用獎勵補助款獎助行政人員及教師達成量化指標。

- (1)行政人員相關業務研習案每年 30 次。
- (2)教師進修、升等、研習案各年 45、40、35 次，共 120 次。
- (3)3 年內新聘教師約 4、4、3 位，合計 10 位。

(4)推動改善教學項目案每年 40 次。

(5)推動教師進行產業研習或研究案次每年 2 次。

#### (六)經費需求

人事室 112-114 年度之經費需求詳如表 3-9。

表 3-9 人事室 112-114 年度之經費需求

年度	計畫或工作名稱	經費來源				合計
		獎補助資本門	獎補助經常門	高教計畫	其他	
112	改善教學、師資結構		3,762,000			3,762,000
	行政研習		150,000	50,000		200,000
112 年度總計						3,962,000
113	改善教學、師資結構		3,000,000			3,000,000
	行政研習		125,000	30,000		155,000
113 年度總計						3,155,000
114	改善教學、師資結構		2,700,000			2,700,000
	行政研習		112,500	30,000		142,500
114 年度總計						2,842,500

#### 七、會計室

##### (一)沿革與組織架構

會計室依據本校組織規程與內部控制制度第 2.2.4.9 條，置會計主任一人，下設有一位職員。

##### (二)現況說明

會計室秉持專業態度，以「健全學校財務與管理，使學校得以永續發展」為目標，綜理歲計、會計及統計等事宜。主要工作內容為年度預算、決算之編制，各項經費管控及核銷等業務。



### (三)未來三年(112-114 年)計畫與目標

詳如肆、經費需求之表 4-1。

### (四)實施策略或方案

- 1.妥善分配有限資源，落實預算執行。
- 2.健全財務秩序，增進財務效能。
- 3.善用會計資訊系統，提升會計資訊確度及時效。

### (五)預期成效(質化、量化)

會計室本著規劃詳細、執行確實、控管嚴謹以配合學校發展目標及需要，建立健全會計制度，積極推廣會計業務電腦化及財務資訊公開化，以增進行政效能。

### (六)經費需求

會計室 112-114 年度之經費需求詳如表 3-10。

表 3-10 會計室 112-114 年度之經費需求

年 度	計畫或工作 名稱	經費來源				合計
		獎補助 資本門	獎補助 資本門	高教計 畫	其他	
112	會計師查核公費				255,000	255,000
112 年度總計						255,000
113	會計師查核公費				255,000	255,000
113 年度總計						255,000
114	會計師查核公費				255,000	255,000
114 年度總計						255,000

## 八、大漢技術學院台中產學分部

### (一)產學分部設置沿革與組織架構

#### 1.沿革

本校台中產學分部的沿革如下圖 3-5。

## 大漢台中產學分部大事記

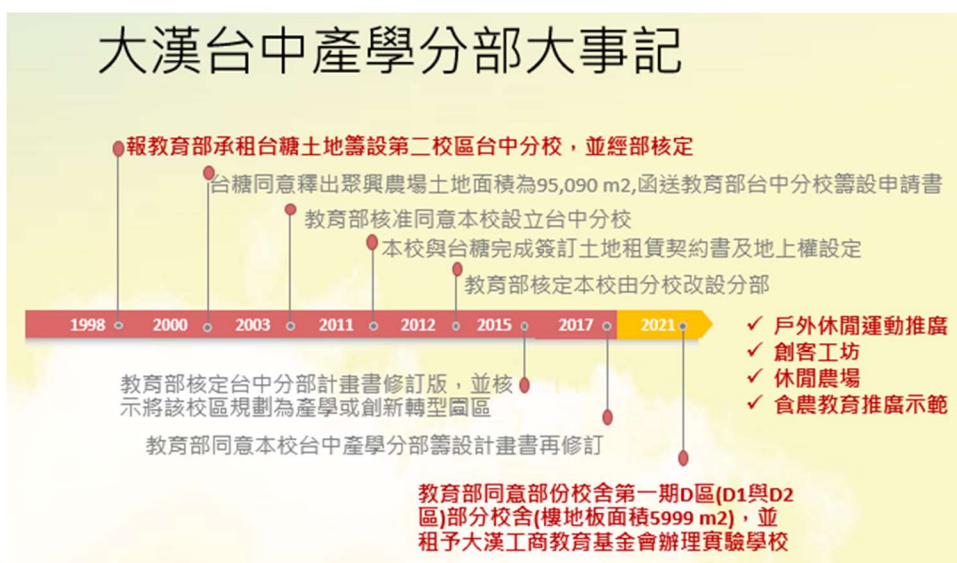


圖 3-5 大漢台中產學分部大事記

再詳細說明如下：

民國 87 年 8 月本校報教育部擬於台中地區申請承租台糖公司土地，以籌設第二校區台中分校。87 年 8 月底教育部核示同意本校以承租方式取得設校用地。89 年 6 月向台糖公司申請租用土地興辦教育事業，並於同年 7 月獲台糖公司同意釋出台中市潭子區聚興農場土地，合計 20 筆水田地，面積為 95,090 m<sup>2</sup>。89 年 11 月本校函送台中分校籌設申請書予教育部，並於民國 92 年 10 月獲准同意本校設立台中分校。100 年 2 月本校與台糖公司完成簽訂使用台中市潭子區聚興段新興小段 58 號等 17 筆土地簽訂地上權契約書及 3 筆土地簽訂土地租賃契約書，同年 3 月完成土地地上權之設定。101 年 8 月教育部同意本校由分校改設分部。104 年 4 月 1 日台教技(二)字第 1040031833 號函同意本校台中分部計畫書(修正三版)之校園配置與建築興建期程調整。惟教育部於 104 年 11 月 9 日臺教技(二)字第 1040152028 號函指示，台中分部不宜投入過多資源，可先將該校區規劃為產學或創新轉型園區並暫時不進行招生。因此，本校將台中分部改設為「台中產學分部」暫不進行招生，以產學合作暨職訓教育園區為主軸。教育部於 106 年 6 月 26 日臺教技(二)字第 1060083158 號函指示，同意本校「台中產學分部籌設計畫書」。另考量台中產學分部未來的多元發展，規劃設置與校本部所推廣的相關產學合作，以發展休閒運動及珠寶金屬加工技術、創客工坊及休閒

農場等運作單位合作外，更規劃部份校舍第一期 D 區(D1 與 D2 區)部分校舍(樓地板面積 5999 m<sup>2</sup>)，並租予大漢工商教育基金會辦理實驗學校，教育部於 110 年 5 月 12 日臺教技(二)字第 1100062063 號來函指示，同意本校產學分部第一期工程部分校舍承租辦理實驗中學。

## 2.組織架構

臺中產學分部依照本校組織規程第七條第五款，置主任一人，綜理臺中產學分部產學合作事宜。得設實習推廣、產學育成、庶務三組，各組置組長一人，職員若干人(圖 3-6)。未來會視其推廣教育業務的推動需求，再行補充相對人力，以使其業務順利推展。

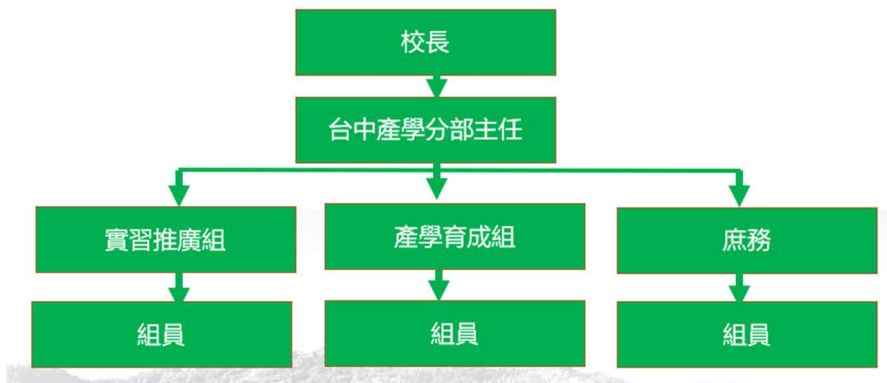


圖 3-6 臺中產學分部組織架構

### (二)現況說明

#### 1.台中產學分部工程進度

A.休閒農憩教育區於 108 年 2 月完工。

B.探索教育園區於 107 年 3 月 11 日取得 108 中都建字第 00487 號臺中市政府都市發展局建造執照，建設工程業已於 108 年 12 月 30 日竣工，並於 109 年 3 月 26 日取得使用執照。另外探索園區高低空設施，園區內各項設施區開工日期於 109 年 10 月 19 日，完工日期 109 年 12 月 22 日，施作廠商於 109 年 12 月 25 日函文，檢送竣工圖及結算明細報請驗收。於 110 年 1 月 15 日進行第一次相關設施驗收。驗收項目(1)高空繩索標配項目 6

大項；(2) 低空繩索標配項目 14 大項；(3)確保裝備有 178 個。(4)設施 SGS 認證。於 110 年 3 月 22 日進行第二次驗收及決算，探索園區內所有設施項目皆已完工。

C.宿舍暨教學區新建工程於 108 年 1 月 23 日取得 108 中都建字第 00178 號臺中市政府都市發展局建造執照，截至 110 年 6 月已完成宿舍、餐廳、教學等主要結構體全部工項，陸續完成無障礙設施、消防及冷氣工程。並於 110 年 5 月 28 日取得 110 中都使字第 00789 號臺中市政府都市發展局使用執照。申請過程因原建物使用執照為「大漢技術學院」，因與本校變更校名為「大漢學校財團法人大漢技術學院」不同。歷經多次退件與補件後，已於 111 年 6 月 16 日取得雅建字第 002306 號建物所有權狀。臺中產學分部自 110 年 12 月完成建物主體竣工查驗後，除室內中央空調工程於 110 年 10 月底進行設備安裝外，預計於 111 年 8 月底完成建築物中央空調設施工程。陸續於今年初，針對教學宿舍區之建物內部，進行公共區域、會議室、籌備處辦公室、學生宿舍(二人房及四人房)及餐廳等工程。目前已完成一樓學生宿舍的四間二人房及四間四人房等八間，目前正規劃其他二樓區域的學生宿舍。餐廳部分之土木泥作工程、配電工程及廚具已進行一部分，預計於八月底可完成餐廳整體工程。公共區域及會議室目前進行到設計與發包議價階段，預計教學宿舍區取得室內裝修許可執照於 111 年 12 月底可完成。

## 2.產學分部人力配置

因應產學分部硬體建設相關設施場域之逐步竣工，目前聘有實習推廣組長一名，庶務組員三名，分別負責辦理文書、資訊硬體設施、環境管理等事務。未來擬將隨著戶外探索教育活動班隊之推動逐步增聘人力，以支援各組的班隊推動。雖然目前將第一期工程部分校舍承租辦理實驗中學(教育部於 110 年 5 月 12 日臺教技(二)字第 1100062063 號函)，但仍留下戶外探索園區、露營區、以及第二期擬待發展之休閒農場場域，以有效爭取開源的契機。

### (三)未來三年(112-114 年)計畫與目標

台中產學分部主要規劃是以探索教育、健康運動、休閒農憩班隊為發展主軸。而探索園區之定位為市郊型的教育休閒經營場域，以台中市交通便利性為發展主要利基，市郊休閒是台灣目前主要的

休閒消費主體，此類產業有量體大，發展快速等特性，產品生命週期較短約 4-5 年。故而配合教育產業的長生命週期運作，可以達到多元經營的目標。各年度計畫如下：

**112 年度，辦理體驗探索課程活動：**

初期主要客群以台中市市郊旅遊需求對象為主，發展產品生命週期較短之文創產業、各類營隊等。

目標：活化場域，增加開源

**113 年度，辦理高級露營食宿、環境水資源教育課程活動：**

結合生命週期長之高級露營食宿、環境水資源教育發展成為綜合性的休閒及教育推廣園區。

**114 年度，辦理綠能教育、全人教育課程活動：**

多元方向發展，發展成為綜合性的休閒及教育推廣園區。

**(四)實施策略或方案**

初步在探索教育與健康運動的推動策略，主要對象是以學校、組織、企業、家庭為主，而實施課程又概略分為學校課程、企業課程二種規劃：

**(1) 學校課程**

A.小學/多元探索體驗課程

課程目標：習慣養成、自我覺察、多元發展。

B.國中/自我發展與團隊課程

課程目標：自我探索、團隊合作、全人發展。

C.高中/領導與組織能力課程

課程目標：獨立自主、組織運作、領導能力。

D.大學生/團隊發展與挑戰自我

課程目標：團隊建立、領導實踐、問題解決。

E.教師/探索教育—從平面遊戲到高空課程、引導員／教練課程

課程目標：引導能力、設施安全、風險管理。

**(2) 企業課程規劃**

A.BONDING 團隊聯誼(運動會、家庭日等活動)

創造歡笑度過美好時光，在有趣的遊戲中達到放鬆與增進感情。

## B.BUILDING 團隊建立(共識營、激勵營等課程)

將良好的互動經驗帶回到工作場合而設計的課程與講師。

## C.DEVELOPMENT 團隊發展(組織再造等長期課程)

為了達到複雜的訓練目標與團隊發展，需要多元的課程與講師，以及訓練前後的評估，達成更有效的訓練以其後續訓練課程的安排。

### (五)預期成效

112-114 年度預期成效詳如圖 3-7，分年敘述如下。

#### 112 年度

- 預計辦理教師培訓、引導員／教練培訓、學生團體戶外教學、企業等班隊，預計服務 3000 人次。
- 預計增加開源目標：300 萬。

#### 113 年度

- 預計新增人工湖水域課程。
- 辦理教師培訓、引導員／教練培訓、學生團體戶外教學等課程，企業與非營利組織課程班隊。
- 預計服務 7000 人次之各項課程執行。
- 預計增加開源目標：700 萬

#### 114 年度

- 擬辦理無動力水域體驗課程。
- 擬辦理自力造筏、SUP 槳板、獨木舟課程。
- 預計增加開源目標：1000 萬



圖 3-7 探索教育與健康運動的預期成效

## (六)經費需求

### 1.硬體建設經費:

台中產學分部目前仍在積極建設之中，總體建設總經費約 35,560 萬元，完全由董事長個人捐資，絕不動用花蓮校本部資金。第一期所需建設經費 23,860 萬元，董事長已捐資 23,970 萬元，較原先預定捐資多出 110 萬元。

預計未來第二期的建設與經費，亦將配合總體計畫進行與發展進度，董事會亦將依工程需要陸續配合捐資興建。

### 2.人事管理經費

庶務費用初步預估 100 萬元，其餘人事經費併入人事總體經費預算。

## 九、休閒遊憩與觀光餐旅管理系

### (一)沿革與組織架構

#### 1.沿革

為配合花蓮成為觀光大縣的目標，以及產業界未來對於專業休閒運動及觀光人才的需求，本校於 94 學年成立「休閒運動管理系」，以培育學生具有全方位專業休閒運動場館經營之能力。配合國家整體休閒觀光政策，以培育有品味、高格調之優質休閒事業經營管理人才，於 95 學年成立「休閒事業經營系」。衡量國內觀光環境、法令的變動，兩岸交流日益擴大，產業對於

觀光管理及行銷人才的殷切需求，於 97 學年成立「觀光事業管理系」。學校多年來在教育上的深耕與努力，不論在教學、研究、服務與輔導方面，都極為用心推展，因此深受東部地區民眾及教育部的肯定。

## 2.組織架構

由「大漢學校財團法人大漢技術學院組織規程」第五條，休閒遊憩與觀光餐旅管理系設置主任一人，綜理各系系務，目前本系擁有專業師資共 8 位。

### (二)現況說明

本校配合國家政策及地方產業發展，並考量少子女化及強化科系之競爭力，自 108 學年度起「休閒與運動管理系」與「觀光與餐飲旅館系」整併為「休閒遊憩與觀光餐旅管理系」(以下簡稱休旅系)。教育目標為培養「術德兼修之休閒遊憩與觀光餐旅管理人才」，讓學生具備職場實作知能之專業能力、專業實務及責任認知能力。課程主軸包含「休閒遊憩」及「觀光與餐旅」之專業管理課程，招收二專、二技及四技學生。

### (三)未來三年(112-114 年)計畫與目標

#### 1.112 年度休旅系發展重點

##### (1)強化觀光餐旅專業技能培訓

結合社區產業，辦理創新創業工作坊。本校現為花東地區唯一培育具休閒遊憩與觀光餐旅管理人才的系，有責任讓學生畢業後服務於花東地區。在培育具觀光餐旅專業人才領域上，無論理論或實務皆須提高學生專業技術。

##### (2)提昇學生實務操作能力，增強學生職場競爭力

配合學校發展地方創研基地特色結合社區產業，辦理創新創業工作坊計畫及業界產業人才需求等，以接軌地方並提昇學生實務操作技術的能力，及增強學生在職場競爭力。例如在實務方面，未來學校將與滴雞精廠商及咖啡廠商、原民社區建立合作及推廣計畫，並積極策辦族群特色活動和原生食材之料理創作教學，因此在品質提升的規劃要求下，須強化與添購設備，鑑此 113 年度規劃採購咖啡烘焙機、紅外線烘焙爐、工業用熱水機等，目的提升學生的實作技術與能力增加就業能力。



### 2.113 年度休旅系發展重點

北花蓮棒壘球訓練基地計畫。本系以現有專業師資並聘請業界專家一起參與課程及教學，提供學生在未來職場上能有更多實務的經驗，本系並設置有 15 個以上專業教室及場地，讓學生更能得心應手提前適應未來，進而幫助學生未來就業之路更為順暢，並與花蓮地區飯店、觀光休閒產業工會、協會結合，簽定產學及產學合作意向書，提供學生專業實務實習及專業人才之培育場域，將於 113 年度加強棒壘球等休閒運動，需添購棒、壘球、跑步机等設備器具，並積極爭取教育部體育署的補助，建置成花蓮培訓中心。

### 3.114 年度休旅系發展重點

建置創生產業教研平台。學生經過三年基礎及進階教育與專業領域認知培育之後，進行強化專業科目的教學，114 年度期以更嚴謹的磨練、科學化的訓練「帶」出未來的花東專業教練與業界主管，並持續加強著重在水域運動技能發展，將購置拖板車、橡皮艇、船外機、救難快艇，以期學生能發揮 2020 日本奧運輕艇划槳奪銀精神，一步一腳印，提昇技術新境界，領航大漢新視野。

#### (四)實施策略或方案

本計畫所採購之教學及設備，可提升休旅系學生棒壘球類運動及水域運動及咖啡飲品調製製作能力與商品研發，商店經營教學之成效，加強學生運用在地食材及自然資源，提升在地化意識及休閒運動能力，對休旅系學生校外實習及就業有莫大幫助。本計畫執行預期成效：

- (1)充實教學、研究與產學合作等設備，提昇休旅系學生之競爭力。
- (2)建構休旅系為花東地區培育觀光餐旅人才及休閒遊憩人才之搖籃，真正培育具有市場面、實務面的菁英人才。
- (3)提升畢業學生之就業率，增進休旅系招生號召力。
- (4)培育休旅系學生咖啡飲品調製及飲品點心製作、養生膳食製作及商品研發能力，期使學生達到一流飯店之廚藝水準。
- (5)順應六級化產業人才需求，發掘並培育優秀之食材研究人才，透過研究設備，精進學生對食材掌控的專業技巧與商品解說銷售能力。

(6)提升棒壘球類運動.水域運動技能並爭取發展成為東部棒.壘球類運動.水域運動之教練培訓基地。

(五)預期成效(質化、量化)

<p>112-114 預期成效</p>	<p>質化</p>	<ol style="list-style-type: none"> <li>1.充實教學、研究與產學合作等設備，增加休旅系學生之競爭力。</li> <li>2.培育學生咖啡飲品調製及飲品點心製作能力、養生膳食製作、餐廚管理知識與商店經營技巧。</li> <li>3.加強學生修護棒.壘球類運動設備技能，增強棒.壘球類運動能力，提升學生增進棒球及促進學生棒球相關培育訓練，培訓內容包含體能、棒球基本技術及棒球戰術配合。體能訓練部分包含守備及打擊訓練，棒球基本技術部分有推打及短打，棒球戰術配合則有打帶跑戰術及跑帶跑戰術的精進。</li> <li>4.增加學生水域運動運動技能，進而考取教練證照。</li> <li>5.增進學生認識在地食材，習得製作商品相關知識，提供學生養生膳食製作及商品研發能力，期使學生達到一流飯店之廚藝水準。</li> </ol>
<p>/目標</p>	<p>量化</p>	<ol style="list-style-type: none"> <li>1. 每週分批辦理帶領學生在本校重量訓練室進行重量訓練，訓練學生肌耐力及爆發力，上下學期共計至少 108 場(18 週*3 場*2 學期)。</li> <li>2. 每日球場上實地訓練學生守備訓練、打擊練習、投擲練習及傳接球練習，共計至少 180 日(18 週*5 日*2 學期)。</li> <li>3. 參與棒球友誼賽 2 場。</li> <li>4. 辦理原住民「原鄉藝術季」1 場，現場搭配展示原民木雕創作。</li> <li>5. 辦理樂齡大學認識花蓮觀光環境活動 1 場。</li> <li>6. 開設原住民相關課程 3 門課。</li> <li>7. 中華民國自行車騎士協會辦理產學合作 計劃，師生協助服務環花東自行車大賽 1 場。</li> </ol>

	8. 辦理 1 場以上西餐教學活動。 9. 運用西餐廚藝教室辦理 1 以上場學生社團活動。 10. 協助學生考取水域運動運動證照 10 張以上。 11. 參與校際棒壘球類友誼賽 1 場以上。 12. 辦理業師到校教學。 13. 辦理餐飲研習活動及工作坊 1 場以上。 14. 簽訂合作契約 1 件。
--	---

### (六)經費需求

休旅系 112-114 年度之經費需求詳如表 3-12。

表 3-11 休旅系 112-114 年度之經費需求

年度	計畫或工作名稱	經費來源				合計
		獎補助資本門	獎補助經常門	高教計畫	其他	
112	建構飲品點心學苑			281,000		281,000
	滴雞精萃取技術實習教室 (養生膳食實習教室)	690,000				690,000
	改善學校設備		350,000			350,000
	茶藝學協同教學			60,605		60,605
	實施創新與提升計畫小農特產研發			165,470		165,470
112 年度總計						1,547,075
113	滴雞精萃取技術實習教室	100,000				100,000
	低溫萃取印加果油技術實習教室	100,000				100,000
	建構咖啡飲品調製學苑	554,600				554,600

	改善學校設備		350,000			350,000
	教師創新研習 講座			77,600		77,600
	飲食文化協同 教學			50,000		50,000
	強化棒壘球等 休閒運動基地			28,000		
113 年度總計						1,232,200
114	建構東部地區 水域運動基地	598,300				598,300
	滴雞精萃取技 術實習教室	100,000				100,000
	低溫萃取印加 果油技術實習 教室	100,000				100,000
	改善學校設備		350,000			350,000
	烘焙實務協同 教學			50,000		50,000
114 年度總計						1,198,300

## 十、土木工程與環境資源管理系

### (一)沿革與組織架構

#### 1.沿革

本校為花東地區歷史最為悠久的技職校院，為培訓花東地區基礎技術人才的火車頭，目前花蓮地區土木工程與環境保護相關產業的從業人員(包含公部門與私人企業)中幾乎皆為本校土木工程系與環境資源管理系的畢業校友，因應「環境資源部」的成立與「東部區域發展條例」的立法，於 99 學年度將花東地區唯一的「土木工程系」與「環境資源管理系」整合成立「土木工程與環境資源管理系」，並於 101 學年度碩士班開始招生，培育兼具「土木與防災工程技術」及「永續環境資源管理」的技術與研發人才，為追求花蓮地區永續產業發展與環境保護工作做出具體貢獻。

#### 2. 組織架構

由「大漢學校財團法人大漢技術學院組織規程」第五條，土

木工程與環境資源管理系(以下簡稱土環系)置主任一人，綜理各系系務，得置職員若干人，目前本系擁有專業師資共 9 位。

## (二)現況說明

本系為花東地區唯一的「土木工程與環境資源管理系」，並於 101 學年開始招收碩士班學生，111 學年度本系共有碩士班、進修部四技、進修部二技假日班及二專假日在職專班等學制，培育兼具「土木與防災工程技術」及「永續環境資源管理」的技術與研發人才。

在「土木與防災工程技術」方面：目前以永續發展之理念並加強土木與防災工程之相關課程，加強工程測量技術與土木與防災工程各項試驗實習及實務專題製作之能力，使學生具永續發展理念之土木與防災專業人才。

在「永續環境資源管理」方面：肇因花蓮地區以農業與觀光為主，本校亦以實踐大學社會企業責擔任起地方農業創生的協助者，因此加強環境污染防治與檢驗相關實務課程。另一方面，花蓮縣將建立氣化爐代處理花蓮之垃圾，為避免環境有污染之虞，檢測環境中各種污染物含量，本校利用閒置空間發展農業副業實驗試作，於 110 學年度開始建置「養生可食綠牆建置推廣-提升環境教育」，為確保產出農產品之品質保證，增加有機無毒與產品內容檢測，除提高學生習得最新技術之外，更期待能以學生利用所學所長，與在地產業做為連結。

再者由於東部地區幅員遼闊，為紓解當前花蓮地區技術專業人員嚴重不足之問題，並提昇基層人力素質，以帶動花蓮地區社會經濟之發展，增進專業技術知能，並促進就業機會，讓土環系學生能在畢業後，在家鄉服務自己所居住的環境。

## (三)未來三年(112-114 年)計畫與目標

土木工程與環境資源管理系主要推動學校特色計畫建置「東部地區防災與檢驗中心」，112-114 年計畫與目標分別陳述如下：

### 1.112 年計畫與目標

112 年延續 111 年持續建置「東部地區防災暨檢測中心」相關實驗室的建置工作，本(112)年度目標在於建立對於有機農產品(印加果油)中不飽和脂肪酸含量檢測能力。

### 2.113 年計畫與目標

113 年延續 111~112 年持續建置「東部地區防災暨檢測中心」相關實驗室的建置工作，本(113)年度目標在於建立對於有機農產品(印加果油)中重金屬含量檢測能力。

### 3.114 年計畫與目標

114 年延續 111~113 年持續建置「東部地區防災暨檢測中心」相關實驗室的建置工作，本(114)年度目標在於建立對於土壤農藥與重金屬及水溶性陰陽離子含量檢測能力。

#### (四)實施策略或方案

執行計畫分年實施策略分述如下：

花蓮地區以農業與觀光為主，本校亦以實踐大學社會企業責擔負起地方農業創生的協助者，因此加強環境污染防治與檢驗相關實務課程，增加學生成為環境污染資料判讀與分析能力之專業人才，對於推動環境永續至關重要。

因應「永續發展」與「2050 淨零排放」的發展需求，將有機農業發展相關檢測技術所需設備列為重點，朝著建置環境永續科研基地的目標前進。配合學校整體發展，112-114 年度本系發展以「環境永續」為重點發展方向，在「建構創生產業教研平台特色計畫」與「建構東部地區防災暨檢測中心」積極投入研發動能。

另一方面，為了推動循環經濟，花蓮縣將建立氣化爐代處理花蓮之垃圾，為避免環境有污染之虞，環境中各種污染物含量的檢測技術發展更為重要。

本系利用閒置空間發展農業副業實驗試作，執行「養生可食綠牆建置推廣-提升環境教育」計畫，藉由產出農產品之品質保證，增加有機無毒與產品內容檢測，除提高學生習得最新技術之外，更期待能以學生利用所學所長，與在地產業做為連結。

#### (五)預期成效(質化、量化)

##### 1.112 年度預期成效

- (1).質化：具有對於有機農產品(印加果油)中不飽和脂肪酸含量檢測能力。
- (2).量化：產學合作案導入 200 萬元。

##### 2.113 年度預期成效

- (1).質化：具有對於有機農產品(印加果油)中重金屬含量檢測能力。
- (2).量化：產學合作案導入 200 萬元。

##### 3.114 年度預期成效

(1).質化：具有對於土壤農藥與重金屬及水溶性陰陽離子含量檢測能力。

(2).量化：產學合作案導入 200 萬元。

#### (六)經費需求

土環系 112-114 年度皆以推動「建構東部地區防災暨檢測中心」計畫為重點，各年度擬採購設備一覽表詳如表 3-13 所示。

表 3-12 土環系 112-114 年度之經費需求

年度	計畫或工作名稱	經費來源				合計
		獎補助資本門	獎補助經常門	高教計畫	其他	
112	112 年度「建構東部地區防災與檢驗中心」計畫	2,282,000				2,282,000
	112 年度「養生可食綠牆建置推廣-提升環境教育」			1,000,000		1,000,000
	112 年度教學場域設備提升計畫		350,000			350,000
112 年度總計						3,632,000
113	113 年度「建構東部地區防災與檢驗中心」計畫	2,300,000				2,300,000
	113 年度「養生可食綠牆建置推廣-提升環境教育」			1,000,000		1,000,000
	113 年度教學場域設備提升計畫		350,000			350,000
113 年度總計						3,650,000
114	114 年度「建構東部地區防災與檢驗中心」計畫	2,300,000				2,300,000
	114 年度「養生可食綠牆建置推廣-提升環境教育」			1,000,000		1,000,000
	114 年度教學場域設備提升計畫		350,000			350,000

設備提升計畫					
114 年度總計					3,650,000

## 十一、企業管理系

### (一)沿革與組織架構

本校企業管理系(科)創設於民國 83 年至今已 27 年，為東部地區首創設立之企業管理學系(以下簡稱企管系)，民國 83 年創立二專企業管理科、民國 85 年增設夜間部二專企業管理科、民國 88 年改制技術學院、民國 89 年增設二技學制(學院部及進修部)、民國 90 年增設四技學制(學院部及進修部)、民國 107 年日間部四技復招、民國 108 年整併流通與行銷管理系碩士班、109 年日間部四技再停招。

### (二)現況說明

企管系學制計有日間部碩士班、日間部四技學士班及進修部四技學士班、進修部二技學士班、假日二技在職專班及假日二專在職專班等學制。企管系 111 學年度第 1 學期日間部四技 1 班學生數計 6 人、碩士班 2 班學生數計 40 人、進修部四技 4 班學生數計 69 人、二技夜間班 2 班學生數計 36 人、二技假日班 2 班學生數計 57 人、二專假日班 2 班學生數計 23 人，以上共計 13 班學生數合計 231 人。111 學年度第 1 學期共聘任 9 位專任教師，其中助理教授以上計 7 位皆具有博士學位。企管系主任兼任本校創新育成中心主任。

企管系於 109-111 年度執行三創智慧課程教學設備建置計畫，滿足教師應用資訊科技於輔助、互動及創新教學需求。三創智慧教室教學設備建置計畫建立以資訊科技輔助創新教學應用，採購此教學設備即在為未來有關虛擬實境(AR/VR)、AIoT 等生活應用與體驗學習、行動學習、跨國學習、STEAM 專題學習、PBL(Project based learning 或 Problem based learning)、MOOCs 等創新科技融入教學應用作準備。

### (三)未來三年(112-114 年)計畫與目標

企管系將於 112-114 年建置智慧商店，提出智慧商店實驗教學設備建置特色計畫。建置實體商店場域，配合高教深耕「低碳足跡結合小農市集產品行銷計畫」以及本校「星愛助學計畫」，跳脫小農市集攤位展售方式，成立實驗賣場(員生消費合作社)，採固定店面協助小農銷售農作產品。由於賣場設置地點在行政及教學大樓一樓絕佳地



點，每日近 500 人進出大樓，大量人流預計可帶來可觀收益。

各年度目標如下：(1) 112 年度目標在建置實驗賣場，採購實習商店所需設施，購置冷鏈物流設備並建置電商平台系統。(2) 113 年度目標在購置高速電腦及及導入 HTC 宏達電萬創雲教育平台，實現大數據分析與 AI 應用於實驗賣場。(3) 114 年度目標在持續擴充 HTC 宏達電萬創雲教育平台，實現大數據分析與 AI 應用於實驗賣場。

#### (四)實施策略或方案

企業管理課程強調管理思維之養成，而管理思維隨著政治、經濟、社會、科技的變化而變遷，其中隨著時間變化速度最快的是科技，其次為社會、經濟與政治。社會隨著 5G 通訊與 AIoT 時代逐步走向智慧化時代，人工智慧、物聯網及智慧商店的時代已經來臨，傳統教學方式已逐步走向元宇宙（VR、AR、MR、XR）創新教學方式，運用資訊電腦設備，進行虛擬及擴增實境線上教學已成為顯學，傳統教學勢必需要變成能有利促發思考的互動園地。

智慧商店實驗教學設備建置將使企管系原專業教室（具備線上直播、觸控科技與教學互動），轉而運用大數據分析、AI 人工智慧運用、元宇宙教學模式，以智慧商店（含實體店面）為教學實驗場域，進一步實現元宇宙時代智慧商店典範轉移。

#### (五)預期成效(質化、量化)

預期成效	質化	開設相關課程及場域實驗教學如下： 1.開設電子商務相關之行銷類課程。 2.結合高教深耕善盡大學社會責任協助小農產品行銷。 3.運用 AI 技術於實驗賣場。 4.發展元宇宙萬創雲教材。
	量化	於 112-114 年度開設相關課程及舉辦投資理財競賽，量化資料如下： 1.電子商務類課程開設「行銷管理專題、流通管理專題、供應鏈管理專題、行銷個案專題研討、零售管理、採購管理、流通管理、行銷管理、電子商務、廣告與消費者心理、顧客關係管理、行銷研究、品

	<p>牌管理、商店經營與管理、門市經營與管理、賣場規劃管理、網路行銷、市場調查研究」等類型課程平均每學期 5 門。</p> <p>2.建置實驗賣場完成後，達成行銷本校生產之印加果油及滴雞精等相關產品，以及結合高教深耕計畫協助本地小農蔬果行銷，年度營業額達 200 萬元以上。</p> <p>3.教師編製 2 件以上萬創雲數位教材。</p>
--	---

### (六)經費需求

企管系智慧商店實驗教學設備建置計畫經常門教學所需費用，112-114 年度之經費需求詳如表 3-14。

表 3-13 企管系 112-114 年度之經費需求

年度	計畫或工作名稱	經費來源				合計
		獎補助資本門	獎補助經常門	高教計畫	其他	
112	智慧商店實驗教學設備建置計畫	800,000	350,000	300,000	0	1,150,000
112 年度總計						1,150,000
113	智慧商店實驗教學設備建置計畫	800,000	350,000	300,000	0	1,150,000
113 年度總計						1,150,000
114	智慧商店實驗教學設備建置計畫	800,000	350,000	300,000	0	1,150,000
114 年度總計						1,150,000

## 十二、機械工程系

### (一)沿革與組織架構

本校機械工程系前身為大漢工業專科學校機械工程科，與大漢工業專科學校同時設立於民國 66 年 8 月，招收五年制學生。民國 88 年本校改制為技術學院，機械工程科同年改制為機械工程系(以下簡稱

機械系)，招收二技與四技學生。民國 90 年開始招收四技進修部學生。國民 100 年，停止招收四技進修部後，僅招收日間部四技學生。

本系組織架構置系主任一人綜理系務，另置系務助理一人由系上教師兼任，協助主任執行系務行政等相關工作。

## **(二)現況說明**

由於少子女化的影響招生極其不易，國民 110 學年起奉教育部核定停止招收日間部四技學生，目前機械系在校學生僅剩日間部四技三、四年級共兩班學生。在師資方面目前機械系有 4 位專業專任師資，其中 2 位為副教授，另外 2 位為講師。

## **(三)未來三年(112-114 年)計畫與目標**

由於機械系已經奉教育部核定於國民 110 學年起停止招生，機械系最後一屆學生將於 112 學年畢業，且最後一屆學生於 112 學年時將全部到校外機構進行一整學年的校外實習實務學習課程，因此機械系學生僅剩 111 學年會在校內學習。在 112-113 年機械系的計畫與目標分為三個面向說明如下：

### **1.學生方面**

盡力輔導學生踏實學習，並實施補救教學及開設必要的暑修班，以期讓學生能順利畢業與就業。

### **2.師資方面**

協助安排現有師資轉任校內其他職務，避免現有師資流離失所。

### **3.設備資源方面**

為維護在校學生實務學習之權益，同時避免機械系各實驗室與實習工廠中得之不易的各項設備與技術資源閒置浪費，以及避免花蓮地區在地產業失去機械相關技術支援，更為協助台灣精密設備產業持續發展精密花崗岩氣浮機台技術。機械系現有實驗與實習設備應持續妥善維護在正常可用狀態，讓學生於實習實驗課程中磨練實務技能，並逐步規劃轉入本校研發處轄下之精密機械中心，使能轉型以服務在地產業及台灣精密設備產業為目標。

## **(四)實施策略或方案**

為達成前述規畫之目標，機械系實施策略或方案分述如下：

## 1.學生方面

目前少數學生尚有部分低年級專業必修課程還未及格，機械系規劃於 112 年與 113 年暑假開設相關專業必修之暑修課程，讓相關學生能利用暑修機會，補足未及格之專業必修課程。學期中機械系將持續執行實務實作與創新教學外，亦將輔導學生踏實學習，避免學生缺課或荒廢學業而耽誤學習進程。

## 2.師資方面

目前機械系專任師資有 2 位為副教授，2 位為講師。其中一位副教授將於 112 年 2 月屆齡退休，一位副教授(48 年次)因另有生涯規劃將於 112 年 7 月提前退休。一位企管系借調到機械系之資訊領域專長講師將歸建到企管系，另一位機械領域專長之技術講師將規劃轉入本校精密機械中心任職。

## 3.設備資源方面

機械系目前絕大部分實習實驗設備均在堪用狀態，足以持續承擔學生實習實驗操作使用，因此在 112-113 年機械系將不再添購新的儀器設備。未來機械系現有儀器設備轉入本校研發處轄下精密機械中心後，若因任務需要必須添購新的儀器設備，將由精密機械中心編列預算採購，期能持續為在地石材產業、機械相關產業與台灣精密氣浮設備產業提供研發與服務能量。

## (五)預期成效(質化、量化)

112-113 年機械系預期成效分列如下：

### 1.培育以增強學生實務實作技能

以取得技能檢定證照、校外實務實習、業師協同教學等方式，來增進學生的實務技能，預計 112 年培育人數 16 人，113 年培育人數 7 人。

### 2.協助石材產業及精密設備產業研發與升級

協助在地石材產業升級與發展，以及協助台灣精密設備產業開發精密氣浮儀器設備，預計 112-113 年至少各一案。

### 3.培育業界學員

開設短期訓練課程，協助業界培育機械技術領域人才，預計 112-113 年至少各一案。

## (六)經費需求

機械系 112-113 年度之經費需求詳如表 3-15。

表 3-14 機械系 112-113 年度之經費需求

年度	計畫或工作名稱	經費來源				合計
		獎補助資本門	獎補助經常門	高教計畫	其他	
112	實務實作教學			120,000		120,000
	創新教學			50,000		50,000
112 年度總計						170,000
113	實務實作教學			30,000		30,000
113 年度總計						30,000

### 十三、通識教育中心

#### (一)沿革與組織架構

民國 66 年至 87 年專科學校時期，學校設共同科，隸屬教務處。民國 88 年 8 月 1 日學校獲准升格技術學院，始設置通識教育中心，為一級單位。

#### (二)現況說明

受少子女化之衝擊，通識教師與組織漸趨精簡，現有師資共有四人，主任(副教授)，其他教師包含副教授 1 人、講師 2 人，分別教授語文、人文藝術、社會關懷、數理邏輯等課程，體育及通識博雅課程由學校其他系所師資支援，以增通識課程之廣度。

#### (三)未來三年(112-114 年)計畫與目標

112 年計畫與目標:

1. 提升通識課程教學品質。
2. 深化全人成長的通識教育。
3. 提升外語能力。
4. 建立閱讀寫作與思辯能力。

113 年計畫與目標:

1. 提升教學知能，建立通識教育新觀念。
2. 注重混成教學(實體與線上教學)能力。

3. 提升外語能力。
4. 建立閱讀寫作與思辯能力。

114 年計畫與目標:

1. 精實通識教育課程，深化通識教育內容。
2. 落實通識教育教學品保機制。
3. 提升外語能力。
4. 建立閱讀寫作與思辯能力。

#### (四)實施策略或方案

112 年實施策略：

1. 提升通識課程教學品質。
2. 深化全人成長的通識教育。
3. 提升外語能力。
4. 建立閱讀寫作與思辯能力。

113 年實施策略：

1. 提升教學知能，建立通識教育新觀念。
2. 注重混成教學(實體與線上教學)能力。
3. 提升外語能力。
4. 建立閱讀寫作與思辯能力。

114 年實施策略：

1. 精實通識教育課程，深化通識教育內容。
2. 落實通識教育教學品保機制。
3. 提升外語能力。
4. 建立閱讀寫作與思辯能力。

#### (五)預期成效(質化、量化)

112 年預期成效：

1. 力行尊重包容並瞭解多元文化價值，辦理通識博雅講座 2 場。
2. 提升學習語文動機，辦理相關學習活動 2 場。
3. 輔導學生考取英文相專證照，約兩位學生達 CEF A2-B1 等級。
4. 教師參加創新教學相關研習，約 2 人次。

113 年預期成效：

1. 力行尊重包容並瞭解多元文化價值，辦理通識博雅講座 2 場。
2. 提升學習語文動機，辦理相關學習活動 2 場。
3. 輔導學生考取英文相專證照，約兩位學生達 CEF A2-B1 等級。
4. 教師參加創新教學相關研習，約 2 人次。

114 年預期成效：

1. 力行尊重包容並瞭解多元文化價值，辦理通識博雅講座 2 場。
2. 提升學習語文動機，辦理相關學習活動 2 場。
3. 輔導學生考取英文相關專業證照，約兩位學生達 CEF A2-B1 等級。
4. 教師參加創新教學相關研習，約 2 人次。
5. 邀請專家學者指導建立評鑑指標。

#### (六)經費需求

通識教育中心 112-114 年度之經費需求詳如表 3-16。

表 3-15 通識教育中心 112-114 年度之經費需求

年度	計畫或工作名稱	經費來源				合計
		獎補助 資本門	獎補助 經常門	高教計 畫	其他	
112	博雅講座			20,000		20,000
	教師增能研習		5,000	5,000		10,000
	語文學習活動			20,000		20,000
	證照輔導			10,000	10,000	20,000
112 年度總計						70,000
113	博雅講座			20,000		20,000
	教師增能研習		5,000	5,000		10,000
	語文學習活動			20,000		20,000
	證照輔導			10,000	10,000	20,000
	線上教學設備		10,000	10,000		20,000
113 年度總計						90,000
114	博雅講座			20,000		20,000
	教師增能研習		5,000	5,000		10,000
	語文學習活動			20,000		20,000
	證照輔導			10,000	10,000	20,000
	專家學者出席費			10,000	10,000	20,000
114 年度總計						90,000

## 肆、經費需求

本校財務規劃仍然以穩健為原則，截至 111 年 8 月 8 日止，花蓮校本部約當現金為 1 億 2,429 萬 1,364 元，台中產學分部 1,624 萬 7,999 元，合計約當現金為 1 億 4,053 萬 9,363 元。由於學生人數逐年下降，學雜費收入相對減少，為增加財源，除活化現有閒置場域外，並積極辦理職訓及文創等推廣教育活動，以增加業外收入。另外設置台中產學分部，所有興建經費董事長承諾完全由個人捐資，絕不動用花蓮本部資金，且未來營運後之收入，將納入花蓮本部運作，對花蓮校區財務必有所助益。台中產學分部建設經費計 2 億 4490 萬元，董事長於 104 年 9 月累計捐資 1 億 9,600 萬元，107 年 10 月 31 日再捐資 5,000 萬元，合計 2 億 4,600 萬元，較原訂捐資多 110 萬元。分部興建工程進度及經費使用情形，從 104 年開始每年 6 及 12 月底，陳報教育部審核，迄今均無意見。因應未來學校運作，將持續推動單位精簡、系科整併、開源節流等措施，以降低營運成本，達到永續經營之目標。預估到 115 學年花蓮校區（含台中分部）當期餘絀 1,622 萬元，詳如表 4-1。

表 4-1 花蓮校區財務規劃預計表(依決算滾動修正)

大漢學校財團法人大漢技術學院-財務規劃預計表

單位:元(以下四捨五入)

111.08.04-修正	109學年決算	110學年	111學年	112學年	113學年	114學年	115學年
預估學生人數	912	812	763	700	650	607	565
日間部人數	302	257	212	231	215	201	183
進修部人數	610	555	551	469	435	406	382
學雜費收入	62,960,211	41,165,790	50,676,266	47,854,235	44,436,075	41,496,458	38,625,204
產學及推廣收入	6,991,985	11,171,118	16,144,500	16,144,500	16,144,500	16,144,500	16,144,500
補助及捐贈收入	41,470,798	37,928,983	40,706,569	31,918,232	29,665,268	27,727,719	25,835,230
財務收入	2,030,256	542,776	600,090	600,100	600,100	600,100	600,100
其他收入	4,289,977	2,017,983	5,861,177	7,750,372	7,767,557	7,786,474	7,807,131
住宿費收入	1,141,300	1,257,300	1,069,200	888,717	817,619	752,210	692,033
經常門收入合計	118,884,527	94,083,950	115,057,802	105,156,156	99,431,120	94,507,462	89,704,198
預估教師人數	40	36	33	32	30	30	30
預估職員人數	39	39	42	40	40	39	39
董事會支出	801,793	612,469	500,000	330,000	310,000	290,000	270,000
行政管理支出	55,744,856	51,134,081	65,278,199	54,530,949	54,116,125	53,321,385	53,045,967
教學及訓輔支出	73,829,319	57,437,498	60,833,928	62,218,603	59,208,207	58,514,562	57,913,131
獎助學金支出	10,953,457	4,157,929	6,890,313	8,407,259	7,806,740	7,290,294	6,785,859
產學及推廣支出	6,610,319	9,196,064	14,694,500	14,694,500	14,694,500	14,694,500	14,694,500
其他支出	5,207,642	1,377,984	3,187,583	5,168,331	4,888,753	4,637,132	4,410,674
折舊報廢轉回	(35,063,540)	(35,282,358)	(42,603,514)	(37,809,386)	(37,448,008)	(37,073,528)	(36,702,793)
經常門支出小計	118,083,846	88,633,667	108,781,009	107,540,256	103,576,317	101,674,345	100,417,337
重大修繕工程	3,778,109	6,640,000	3,307,484	1,900,000	1,900,000	1,900,000	1,900,000
圖儀設備	5,796,081	7,800,954	9,778,735	4,460,986	4,146,105	3,875,308	3,610,808
經費門支出合計	127,658,036	103,074,621	121,867,228	113,901,242	109,622,422	107,449,653	105,928,145
當期餘絀數	(8,773,509)	(8,990,671)	(6,809,426)	(8,745,086)	(10,191,302)	(12,942,191)	(16,223,947)

§110 預估決算數 §111 預算數



## 伍、管考機制

為確保本計畫的落實執行及財務運用發揮預期的績效目標，除依照各計畫執行之行政程序與經費來源要求進行稽核外，本計畫的執行規劃與成效評估則是以循環式品質管理(PDCA)的概念，進行校務發展規劃及自我內部控管機制，以強化內部運作效能。其運作模式如下圖 5-1。

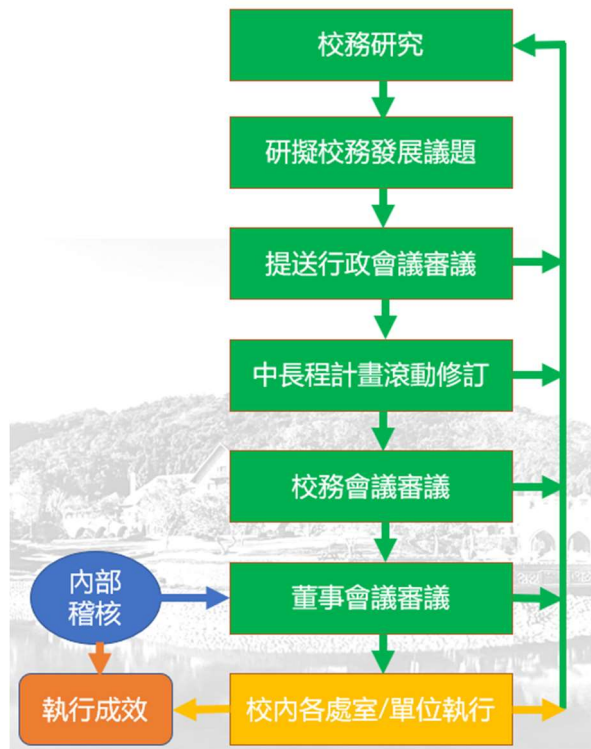


圖 5-1 中長程發展計畫規劃與管考機制流程

### 一、校務研究

#### 1. 成立校務研究室

本校為推動校務研究，於 105 年 6 月 22 日成立校務研究室，歷經多年的演變，現階段本室由校長擔任召集人，置主任一人，由校長在專任教師中遴選一人兼任之，綜理本室業務。藉由校務研究精神，針對學校關心及發展的議題，以實證資料進行研究與分析，將成果轉化為決策方向與制定之依據，並依照程序送行政會議等審議後納入中長程計畫推動執行。

#### 2. 議題擬定與分析

校務研究會議原則上每月召開一次，至目前已召開 30 次。本校依據學生、教師、課程、行政、財務及人資等面向藉由各單位

盤點相關校務資料提出校務研究議題，研究議題範圍包含招生、學生休、退及轉學分析、學生學習成效分析、學生畢業狀況分析、學校財務分析等議題，每學年依需要做滾動式修正。藉由校務研究分析回饋，使本校校務運作更加完善。

## 二、內控機制

### 1.本校內部控制制度之運作

本校已全面實施內部控制制度與內部稽核，並於 103 年 8 月 4 日接受「103 年度推動學校財團法人及所設私立學校內部控制制度訪視輔導計畫」訪視。以下針對內部控制與內部稽核、會計、出納及財產等內控運作情形進行說明。

本校內部控制制度均依規定由學校法人及學校分別自行訂定。學校法人係透過董事會議通過後實施。學校部分則是由秘書室主導內部控制制度之訂定，召集全校各行政主管召開內部控制會議，經各行政單位制訂其內控制度後，再召開內控審查會議，確定內控辦法後，經校務會議審議通過後，送董事會議，第 1 版內控制度於 99 年 11 月 1 日第 11 屆第 3 次董事會議審議通過後實施，最新修正版本為第 11 版內控制度於 111 年 7 月 2 日第 13 屆第 15 次董事會議審議通過後實施。

學校法人定期檢討與修正內部控制制度，俾使內控制度能與現況作業相吻合。學校亦定期檢討與修正內部控制制度，修正原因為兩項。一、實際作業程序修改或法令規範改變。二、內部稽核發現作業不符現況而要求修正。上述原因均使內控制度更能與現況作業吻合。秘書室每年均召開內部控制制度修正會議，會議通過後，陳送校務會議審議，審議通過後再提送董事會議審議，通過後實施。

### 2.內部稽核之運作情形

#### (1)內部稽核現況說明

本校 100 年 11 月起，於校長室設置稽核人員，負責學校與學校法人之稽核工作。稽核人員檢核學校與學校法人內部控制制度，若需修改之處，則予以建議，以提升營運效能與效率。稽核人員亦針對學校進行內部稽核，於稽核過程中，針對各單位內部控制不完備之處予以建議，亦針對作業不符事項提出並督促改進，使

學校各項作業能符合外部法令政策與內部決策方針之需求。稽核人員亦針對學校法人提出年度稽核計畫並進行稽核，以確保學校法人之人事、財務與營運所訂定之政策與作業程序之有效性與適當性。

## (2)內部稽核實施程序

本校暨學校財團法人之內部稽核程序如圖 5-2 所示。

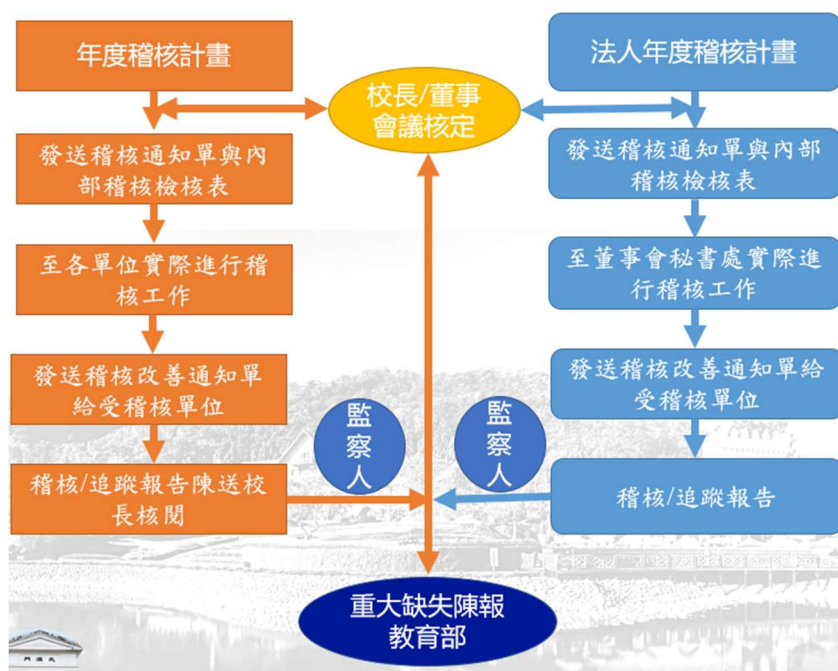


圖 5-2 本校暨學校財團法人之內部稽核流程

# 陸、附件



圖 6-1 本校 112-115 年度高教深耕規劃圖